



**RAPPORT  
D'IMPACT  
2013**

## TABLE DES MATIÈRES

- 3 **Rétrospective de l'année**
- 5 **Accélération du rythme de la recherche en SP**
- 7 **Initiative « À l'écoute des personnes touchées par la SP » — un appel à l'action**
- 9 **Initiative « The Way Forward » — amélioration des programmes de soins et de soutien**
- 11 **Investissement et croissance — pour mieux servir les Canadiens**
- 12 **Donateurs exemplaires**
- 14 **Donateurs — Campagne stopSP**
- 15 **Partenaires de recherche**
- 16 **Champions de la commandite**
- 17 **Lauréats des prix nationaux**
- 17 **Championnes du programme ÉquipeSP**
- 18 **Principaux partenaires promotionnels et sociétés commanditaires**
- 18 **Dons planifiés et Société Evelyn Opal**
- 19 **États financiers**
- 20 **DOSSIER SPÉCIAL**  
**Au cœur de la Société de la SP : Priorités et activités**

## Message des présidents

Notre pays affiche le plus fort taux de sclérose en plaques du monde. Voilà une réalité saisissante dont tous les Canadiens devraient être conscients. Ensemble, nous devons soutenir les personnes touchées par cette affection et démontrer à nos proches – parents et amis – et aux membres de nos collectivités que la SP est une maladie que nous ne pouvons plus ignorer.

En vue de cerner et d'améliorer le quotidien des Canadiens qui doivent composer d'une manière ou d'une autre avec la SP, nous avons élaboré et mis en œuvre au cours des 18 derniers mois une initiative intitulée « À l'écoute des personnes touchées par la SP ». Cette entreprise visait notamment à déterminer ce qui peut influencer sur la qualité de vie des personnes atteintes de SP et sur celle de leurs proches. En tout, plus de 6 000 personnes touchées par la SP ont répondu à notre appel en nous faisant savoir ce que signifie réellement pour elles une bonne qualité de vie : maintien de l'autonomie, capacité financière de faire des choix, accès à un système coordonné de soins et de soutien continus. À titre de chef de file dans la défense des droits et des intérêts des Canadiens touchés par la sclérose en plaques, la Société canadienne de la SP lance un appel à l'action aux gouvernements fédéral, provinciaux et territoriaux pour les inciter à intervenir à cet égard ainsi que sur d'autres fronts. En tant que citoyens, nous ne pouvons fermer les yeux sur la réalité vécue par les personnes atteintes de SP et nous devons nous mobiliser pour promouvoir le changement.

Conformément à notre engagement, nous continuons de tenir compte du point de vue des personnes aux prises avec la SP en poursuivant les objectifs fixés dans le cadre de l'Initiative de renouvellement, comme l'a démontré la tenue de discussions sur les priorités en matière de recherche, menées à l'échelle du Canada entre chercheurs et personnes touchées par la SP. De ces échanges est ressortie une forte volonté de voir s'accélérer la recherche consacrée à la mise au point de médicaments contre la SP et à la prise en charge des symptômes de cette maladie. Depuis plusieurs décennies, notre organisme finance des travaux de recherche novateurs sur la SP qui ont permis, d'une part, d'approfondir grandement notre compréhension

de cette maladie et, d'autre part, d'offrir de nouveaux traitements aux personnes qui en sont atteintes. En collaborant avec le CDRD (Centre for Drug Research and Development – centre voué à la recherche et à la mise au point de médicaments), nous contribuerons à accélérer la recherche translationnelle, à hâter l'élaboration de traitements efficaces et, ultimement, à découvrir un moyen de guérir la SP. Nous sommes convaincus que notre récent partenariat avec le CDRD aura des retombées positives pour les personnes ayant la SP.

Par ailleurs, nos résultats financiers de 2013 témoignent de la persistance de difficultés économiques dans de nombreuses régions du Canada. C'est pourquoi les efforts louables déployés d'un bout à l'autre du pays par les participants à la Marche de l'espoir et au Vélotour SP méritent toute notre reconnaissance. Nous sommes toujours touchés par le dévouement de nos fidèles sympathisants ainsi que par l'espoir d'un avenir sans SP que suscite chacun de nos événements. La baisse de nos revenus enregistrée au cours de l'année passée justifie que nous investissions de nouveau dans nos grands événements et que nous cherchions de nouvelles sources de revenu pour continuer d'appuyer les personnes qui ont la SP. Nous misons notamment sur le succès de l'événement « Totale Bouette », mis sur pied par la Section Région de Québec et ayant attiré quelque 2 500 nouveaux sympathisants déterminés à braver la boue le long d'un parcours parsemé d'obstacles pour venir en aide aux personnes touchées par la SP. Ajoutons que « Totale Bouette » a pris de l'expansion, comme en témoigne l'organisation d'événements équivalents, baptisés « Muck MS », qui se dérouleront cet été en Ontario et en Colombie-Britannique.

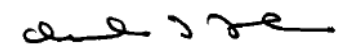
Au nom des personnes atteintes de SP, nous remercions chaleureusement tous les bénévoles et les donateurs de la Société de la SP ainsi que tous les participants à nos événements. Ce n'est pas parce que notre pays présente actuellement le plus fort taux de SP qu'il doit toujours en être ainsi. En fait, le Canada et ses citoyens se voient offrir l'occasion de jouer un rôle de premier plan dans l'édification d'un monde sans SP.

Merci de nous aider à stopper la SP.



**Yves Savoie**

*Président et chef de la direction*



**Chuck Ford**

*Président du conseil d'administration*

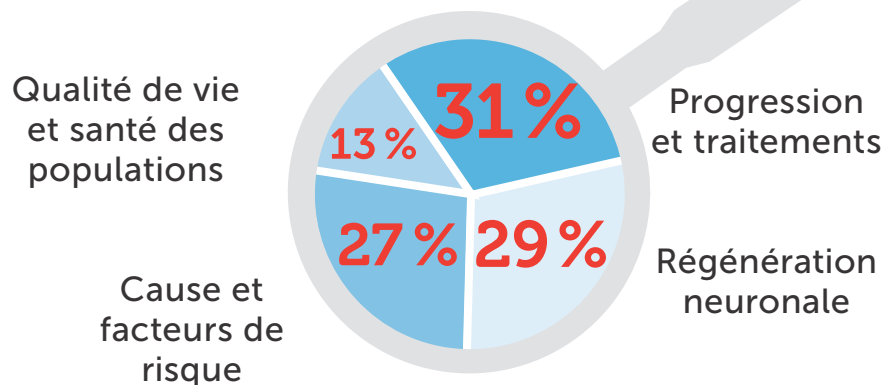
# RÉTROSPECTIVE DE L'ANNÉE

La sclérose en plaques constitue indéniablement une réalité canadienne. En effet, 100 000 Canadiens ont la SP, et notre pays affiche le plus fort taux de SP du monde. À titre de principal défenseur des personnes atteintes de cette maladie au Canada, la Société de la SP est fière de financer certains des travaux de recherche en SP les plus avancés du monde ainsi que des programmes et des services visant à améliorer la qualité de vie des personnes aux prises avec cette maladie. En 2013, nous avons affecté 8 millions de dollars à des études menées par nos chercheurs en SP, 9 millions à des programmes et

services destinés aux personnes touchées par cette maladie, 6 millions à des activités d'information et de sensibilisation du public, 2 millions à des initiatives concernant les relations avec les gouvernements et les collectivités, de même que 4 millions au développement des sections, y compris au recrutement et à la formation des bénévoles.

C'est grâce à l'implication de nos sympathisants à l'échelle du pays que la Société canadienne de la SP continue d'aider les Canadiens atteints de SP et d'agir en faveur de l'amélioration des traitements de la SP et de la découverte d'un remède contre cette maladie. Merci!

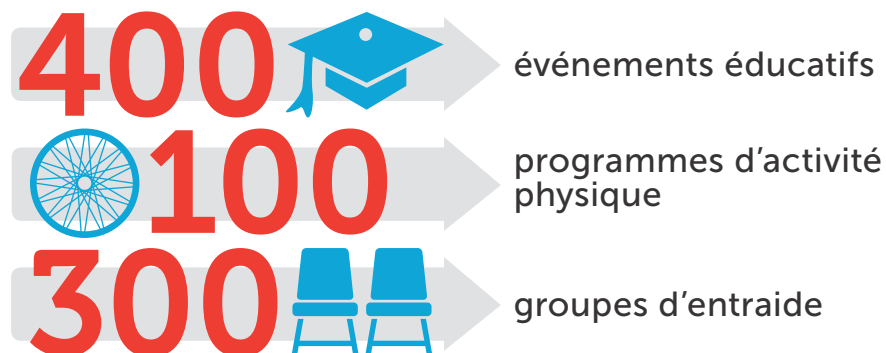
## Financement de la recherche



## Engagement



## Programmes et services\*



\* La Société de la SP propose une vaste gamme de programmes et de services destinés à améliorer la qualité de vie des personnes touchées par la SP et offrant notamment information, soutien et activités récréatives. Pour obtenir une liste détaillée de ces programmes et services, visitez le [scleroseenplaques.ca/fr/aider/services](http://scleroseenplaques.ca/fr/aider/services).

« Grâce à la recherche sur les cellules souches, ma maladie ne rime plus avec invalidité permanente et ne m'empêche plus de vivre pleinement sur les plans professionnel, social et communautaire. »

*Alex, qui a reçu un diagnostic de SP en 2007*



# ACCÉLÉRATION DU RYTHME DE LA RECHERCHE EN SP

L'Initiative de renouvellement, menée en 2012, a permis à la Société canadienne de la SP de réaffirmer sa détermination à rester à l'écoute des personnes touchées par la sclérose en plaques, notamment en organisant une série de sept discussions sur les priorités en matière de recherche, à l'occasion desquelles des chercheurs et des Canadiens devant composer avec cette maladie ont collaboré à l'orientation future de la recherche en SP.

De ces discussions, il est clairement ressorti que l'accélération des travaux de recherche est tout aussi importante que la recherche elle-même, ce qui a incité la Société de la SP à créer un fonds de un million de dollars avec le CDRD (*Centre for Drug Research and Development* – centre voué à la recherche et à la mise au point de médicaments). En travaillant ensemble, les deux organismes mettront à profit les ressources dont ils disposent en vue de cerner les découvertes scientifiques les plus prometteuses et d'accélérer leur conversion en traitements efficaces et, ultimement, en un remède contre la SP. Pour en savoir davantage sur ce partenariat, rendez-vous à [scleroseenplaques.ca/fr/recherche](http://scleroseenplaques.ca/fr/recherche).

La Société de la SP continue de soutenir un large éventail d'études dans divers champs de recherche comme la réparation des lésions, la cause de la SP, l'évolution de cette maladie et son traitement. En 2013, nous avons assisté à de nouvelles avancées dans le domaine des cellules souches et de la régénération de la myéline.

## **Les avancées de la recherche sur les cellules souches**

Alex était étudiant en médecine lorsqu'il a appris, à l'âge de 24 ans, qu'il avait une forme évolutive de sclérose en plaques. « Au fur et à mesure que mes incapacités devenaient permanentes, je me suis rendu compte que le traitement que je suivais alors était inefficace. Je savais qu'il me fallait envisager une option plus radicale que ce dernier pour ralentir l'évolution de la maladie », explique Alex.

En 2000, la Fondation pour la recherche scientifique sur la SP a subventionné un projet d'essai clinique novateur sur la greffe de cellules souches, dirigé par les Drs Mark Freedman et Harry Atkins, de l'Institut de recherche de l'Hôpital d'Ottawa. Alex figurait parmi les 24 participants à cet essai, qui présentaient tous une forme de SP à évolution rapide et qui ne répondaient pas aux traitements d'usage courant. Le protocole suivi par les chercheurs consistait à administrer aux patients un traitement de chimiothérapie destiné à détruire les cellules de leur système immunitaire, lesquelles ont ensuite été remplacées par des cellules souches provenant de la moelle osseuse des patients eux-mêmes. Après plusieurs années, les chercheurs ont constaté une amélioration spectaculaire chez certains participants, dont Alex.

Une greffe de moelle osseuse comporte des risques considérables, compte tenu de la gravité des effets indésirables que peut avoir une telle intervention. Toutefois, les résultats de l'essai en question ont révolutionné le domaine de la recherche sur les cellules souches dans le contexte de la SP et ont permis aux chercheurs d'envisager des solutions thérapeutiques mieux ciblées et au profil d'innocuité amélioré, et ce, au profit d'un nombre accru de personnes atteintes de SP.

## **Des progrès en matière de régénération de la myéline et de prévention de la progression de la SP**

La recherche consacrée à la régénération de la myéline connaît une époque fort prometteuse. En 2013, les Drs Jack Antel, Rashmi Kothary et Véronique Miron sont parvenus, dans le cadre de travaux subventionnés par la Société de la SP, à élargir le champ de nos connaissances sur certains types de cellules qui pourraient stimuler la réparation de la myéline après une poussée de SP.

La reconstitution de la myéline contribue grandement à prévenir la détérioration neurologique, laquelle mène souvent à une forme de SP progressive. Visitez le [scleroseenplaques.ca/fr/aider/infossp](http://scleroseenplaques.ca/fr/aider/infossp) pour en savoir plus sur ce volet passionnant de la recherche en SP.



Pour suivre les progrès de la recherche en SP du point de vue d'une spécialiste en la matière, rendez-vous à [DrKarenLee.ca](http://DrKarenLee.ca) ou suivez le mot-clic [@Dr\\_KarenLee](https://twitter.com/Dr_KarenLee) sur Twitter (en anglais seulement).



Ma femme Teresa n'hésite pas à se libérer de son travail pour me conduire et m'accompagner à mes consultations médicales ou à mes séances de traitement. Elle est le pilier de la famille. >>

*Doug, qui a reçu un diagnostic de SP en 1997*



# INITIATIVE « À L'ÉCOUTE DES PERSONNES TOUCHÉES PAR LA SP » — *un appel à l'action*

Au cours des 18 derniers mois, plus de 6 000 Canadiens touchés par la sclérose en plaques ont pris part aux consultations menées par notre organisme dans le cadre de son initiative intitulée « À l'écoute des personnes touchées par la SP ». Cette série de consultations nous a permis de mieux saisir l'impact de la SP sur la qualité de vie des Canadiens touchés par cette maladie, et ce, sous divers aspects (besoins de ces personnes, entraves liées à la SP et lacunes à combler). Lorsque nous avons demandé aux personnes participant à notre initiative, d'un bout à l'autre du Canada, ce que signifiait pour elles une bonne qualité de vie, toutes ont répondu ceci : conserver son indépendance et son autonomie, ne pas être un fardeau pour sa famille et ses amis, avoir la capacité financière de faire des choix, et obtenir de l'aide pour trouver de l'information, des services et des programmes utiles.

Les Canadiens touchés par la SP considèrent la Société canadienne de la SP comme un de leurs plus grands défenseurs, ce qui place notre organisme en bonne position pour améliorer et promouvoir leur qualité de vie.

En se basant sur ses services d'information et d'orientation actuels, la Société de la SP prévoit mettre en place un nouveau service national d'information et de soutien qui permettra aux personnes touchées par la SP de communiquer par téléphone ou en ligne avec des spécialistes de l'information et de l'orientation. De plus, la Société de la SP demande aux gouvernements fédéral, provinciaux et territoriaux de passer à l'action dans quatre domaines cruciaux en vue de rehausser la qualité de vie des Canadiens aux prises avec la SP.

*Pour obtenir plus d'information sur l'initiative « À l'écoute des personnes touchées par la SP » et les appels à l'action de la Société de la SP, rendez-vous à l'adresse [alecoute-sp.ca](http://alecoute-sp.ca).*

**1**

## ***Défendre la sécurité de l'emploi et du revenu au profit des personnes touchées par la SP***

Le gouvernement fédéral se doit de prendre les devants aux côtés des provinces et des territoires pour, d'une part, aider les Canadiens touchés par la SP à demeurer sur le marché de l'emploi et, d'autre part, améliorer la coordination des mesures de soutien du revenu et des prestations d'invalidité auxquelles ces personnes ont droit.

**2**

## ***Prendre soin des aidants***

Le gouvernement fédéral doit commencer à élaborer un plan d'action national en faveur des proches aidants, et ce, en collaborant avec les provinces, les territoires, la collectivité des proches aidants, les employeurs et divers organismes en vue de réduire le fardeau financier imposé aux aidants, de faciliter l'accès aux ressources destinées à ces derniers, de créer des environnements de travail souples et de reconnaître le rôle vital de ces personnes.

**3**

## ***Coordonner un système continu, complet et efficace de soins et de soutien pour les personnes atteintes de SP***

Il est temps d'aider les gens à obtenir tout au long de leur vie et en temps opportun les soins dont ils ont besoin. Les gouvernements provinciaux et territoriaux jouent un rôle prépondérant dans la prestation de programmes de soutien et de services. C'est donc à eux que revient la responsabilité de diriger l'élaboration de stratégies visant à améliorer la coordination des programmes de soins et de soutien continus au profit des personnes touchées par la SP.

Le gouvernement fédéral doit apporter sa contribution et tirer parti du rapport à venir de l'Étude nationale de la santé des populations relative aux maladies neurologiques afin de proposer un plan d'action pour tous les Canadiens aux prises avec une maladie touchant le cerveau, dont la SP.

**4**

## ***Accélérer le rythme de la recherche sur la SP progressive***

Il importe que soient mis au point des médicaments contre les formes progressives de SP au cours des huit prochaines années.

« L'Alberta a l'un des taux de SP les plus élevés du Canada, et il nous incombe d'aplanir les obstacles qui se dressent devant les Albertains atteints de SP. Je suis fière d'avoir contribué à l'initiative « The Way Forward ». »

*Judy Gordon, ancienne mairesse de Lacombe et députée provinciale de l'Alberta, qui a reçu un diagnostic de SP en 1998*





# INITIATIVE « THE WAY FORWARD »

## — amélioration des programmes de soins et de soutien

En 2013, à l'issue de cinq années de collaboration avec le secteur des services de santé, le gouvernement de l'Alberta a annoncé le lancement d'un plan intitulé « The Way Forward », confirmant ainsi son engagement envers les Albertains touchés par la SP, à savoir leur faciliter l'accès à un système complet de soins, de services et de soutien.

Grâce à l'instauration de partenariats et à une meilleure communication entre les organismes provinciaux et communautaires, l'initiative « The Way Forward » aboutira à la mise en place d'un système intégré de soutien pour les Albertains atteints de SP, lesquels pourront bénéficier non seulement de l'aide apportée par les membres de leur famille et leurs amis, mais également de l'expertise de professionnels de la santé, de mesures de soutien communautaire et de services spécialisés.

### Le cadre de travail de l'initiative « The Way Forward » vise à :

- permettre aux Albertains atteints de SP de mieux s'orienter dans leur quête de services et de soutien;
- coordonner les politiques gouvernementales et les programmes de soutien destinés aux personnes handicapées;
- faciliter l'autogestion et le renforcement de l'autonomie;
- favoriser l'information et la sensibilisation dans le cadre de systèmes conçus pour appuyer les Albertains aux prises avec la SP;
- faire avancer la recherche sur la SP et l'évaluation dans ce domaine.

Le plan intitulé « The Way Forward » est le premier du genre au Canada, et la Société de la SP invite les gouvernements des autres provinces et des territoires à mettre sur pied des modèles d'intégration similaires.

Pour en savoir plus sur cette initiative, rendez-vous au <http://bit.ly/1dUXQJM> (en anglais seulement).

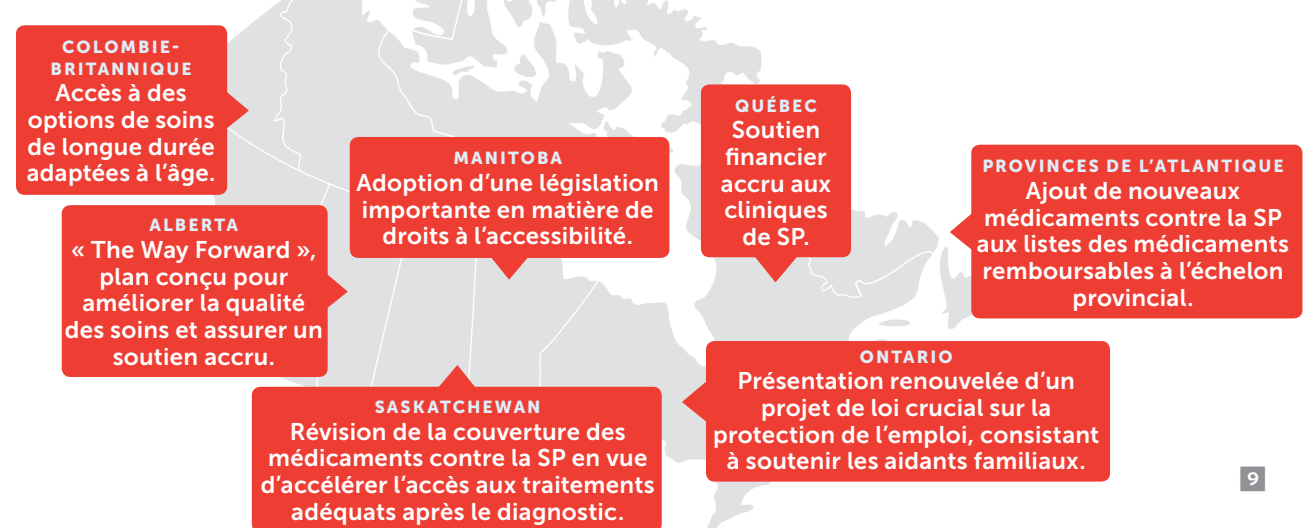
### Accès aux médicaments au Nouveau-Brunswick et à l'Île-du-Prince-Édouard


Par le passé, les résidents du Nouveau-Brunswick et de l'Île-du-Prince-Édouard aux prises avec la SP et ne disposant d'aucune assurance-médicaments privée payaient eux-mêmes les traitements onéreux contre la SP ou renonçaient tout simplement aux médicaments pouvant modifier l'évolution de la SP cyclique. En 2013, la Société canadienne de la SP a joué un rôle capital dans l'instauration d'un programme d'accès aux médicaments onéreux dans les deux seules provinces du Canada à ne pas offrir une telle prise en charge.

En octobre 2013, le gouvernement de l'Île-du-Prince-Édouard lançait un programme d'assurance-médicaments destiné aux personnes dont le coût des médicaments d'ordonnance compromettait le maintien des moyens d'existence de leur foyer. En décembre, le gouvernement du Nouveau-Brunswick annonçait que le 1<sup>er</sup> mai 2014 serait mise en œuvre la première phase d'un programme d'assurance-médicaments dont les primes dépendraient du revenu des bénéficiaires.

Le succès de telles initiatives procure à l'ensemble des personnes qui ont la SP la possibilité de faire des choix quant à leur traitement, grâce à un soutien financier accru de la part de leur gouvernement.

### Priorités et succès en matière de défense des droits et des intérêts à l'échelle du Canada



A man in a black t-shirt is crawling through a large pile of mud. He has mud on his face and is looking towards the camera with a determined expression. In the background, several blue tires are arranged in a row, serving as obstacles for the course.

En 2013, la Société canadienne de la SP a investi dans un nouvel événement, baptisé « Totale Bouette », tenu pour la première fois à Québec et à l'occasion duquel plus de 2 500 participants ont amassé près de 160 000 \$ au profit de la recherche sur la SP. En 2014, cet événement se déroulera de nouveau au Québec (en Estrie et à Québec) ainsi qu'en Ontario et en Colombie-Britannique (sous le nom de « Muck MS »).

Ce nouveau défi consiste en une course à obstacles de 5 km à l'occasion de laquelle les participants doivent ramper, sauter, glisser et se frayer un chemin dans la boue jusqu'au fil d'arrivée. Cet événement convient particulièrement aux familles et aux groupes d'amis prêts à affronter la boue, à s'amuser et à collecter des fonds pour stopper la SP. Visitez le [totalebouette.ca](http://totalebouette.ca) pour en savoir plus à ce sujet.

# INVESTISSEMENT ET CROISSANCE — *pour mieux servir les Canadiens*

En 2013, la Société de la SP a recentré ses investissements sur ses principaux événements de collecte de fonds en vue de consolider la viabilité des activités cruciales qu'elle mène à l'échelle locale au chapitre du développement des sources de revenu.

Continuant d'innover pour demeurer compétitive dans le secteur canadien de la collecte de fonds, la Société de la SP a créé de nouvelles sources de revenu en mettant sur pied des événements inédits tels que « Totale Bouette », tout en réinvestissant dans le programme de la Marche de l'espoir, pour renforcer sa capacité à long terme de financer la recherche et les divers programmes et services qu'elle offre au sein des collectivités du Canada.

En diversifiant ses activités de collecte de fonds, la Société de la SP s'efforce de mobiliser les membres des collectivités qui contribuent à rehausser le financement de la recherche en SP et des programmes destinés aux personnes touchées par cette maladie.

## ➔ **Investissement dans la Marche de l'espoir**

Chaque année, des entreprises et des organismes canadiens commanditent la Marche de l'espoir organisée dans diverses régions de leur province. Or, dans un environnement de collecte de fonds de plus en plus marqué par la concurrence, ces commandites sont essentielles à la tenue de nos événements, telle la Marche de l'espoir. Elles nous permettent en effet d'accroître la part des dons collectés que nous affectons aux programmes et aux services destinés aux personnes touchées par la SP et au financement de la recherche axée sur les traitements et le remède de cette maladie.

En 2013, la Marche de l'espoir a réuni plus de 40 000 participants dans plus de 160 villes du Canada. Nous tenons donc à exprimer toute notre gratitude envers les commanditaires principaux suivants, grâce auxquels les fonds amassés dans le cadre de la Marche de l'espoir continuent de profiter aux Canadiens qui ont la SP.

## **MARCHE DE L'ESPOIR** *Commanditaires de la Marche de l'espoir*

À UN PAS D'Y ARRIVER... STOPPONS LA SP!

**À l'échelle du Canada :** Peintres Étudiants et Brinks  
**Colombie-Britannique :** Banque Scotia  
**Alberta :** Enerflex

## ➔ **Music 4 MS**

« Chaque année, j'organise l'événement "Music 4 MS", durant lequel des groupes populaires de ma collectivité viennent divertir bénévolement quelque 250 amateurs de musique. C'est ainsi que je m'implique contre la SP, qui constitue pour moi un défi de tous les jours. Cette initiative a permis jusqu'à présent de recueillir plus de 30 000 \$ pour soutenir les gens de la Saskatchewan atteints de SP. Je suis très heureuse de pouvoir aider les membres de ma collectivité, comme on m'a aidée lorsque j'ai appris que j'avais cette maladie absolument déroutante. »

*Sharon, qui a reçu un diagnostic de SP en 2001*

**Saskatchewan :** Croix Bleue Saskatchewan  
**Manitoba :** Manitoba Liquor & Lotteries  
**Ontario :** Restaurants Mandarin  
**Région de l'Atlantique :** Croix Bleue Medavie

## ➔ **Rendez-vous A&W pour stopper la SP**

En 2013, le Rendez-vous A&W pour stopper la SP a franchi un cap : depuis sa création il y a cinq ans, cette campagne a permis d'amasser cinq millions de dollars au profit des Canadiens touchés par la sclérose en plaques.

Le 22 août 2013, A&W et la Société canadienne de la SP ont recueilli 1,45 million de dollars grâce à la collecte de petite monnaie, à la tenue d'événements et à la remise d'un dollar à la Société de la SP pour chaque Teen Burger<sup>MC</sup> vendu le jour du Rendez-vous. La Société de la SP est extrêmement reconnaissante envers son partenaire A&W.



*Patrycia Rzechowka, qui a la SP, savoure une Root Beer A&W en compagnie de Naheed Nenshi, maire de Calgary.*

# DONATEURS EXEMPLAIRES

La Société canadienne de la SP tient à exprimer sa reconnaissance à l'égard des personnes, des entreprises et des organismes qui ont fait un don en 2013 en vue d'appuyer les 100 000 Canadiens aux prises avec la SP.

## 1 000 000 \$ et plus

Doug et Sandra Bergeron

## De 500 000 \$ à 999 999 \$

Anonyme (2)

## De 250 000 \$ à 499 999 \$

Biogen Idec Canada Inc.  
Novartis Pharma Canada inc.  
Fondation de la famille Slaight

## De 100 000 \$ à 249 999 \$

Ministère des Services sociaux de l'Alberta, Division des services aux personnes handicapées, Section des initiatives provinciales en matière de soutien aux personnes handicapées

EMD Serono  
Genzyme Canada Inc.  
RBC Groupe Financier, par l'entremise de la Fondation RBC Banque Scotia

## De 50 000 \$ à 99 999 \$

Fondation Medtronic  
David L. Torrey  
Law Foundation of British Columbia

## De 25 000 \$ à 49 999 \$

Fonds anonyme administré par la Fondation Calgary  
Allergan Inc.  
Fondation de la FMSQ  
Gouvernement du Canada (RHDCC)  
Fondation Harrison McCain  
Partenairesanté  
Kin Canada Atlantic District 7  
Modern Beauty Supplies  
TELUS  
Teva Canada Innovation  
Fondation Lawrason  
Fondation Vancouver

## De 10 000 \$ à 24 999 \$

Al Shamal Shriners  
Alberta Federation of REAS Ltd.  
All Charities Campaign  
ATCO Gas

Les employés d'ATCO Electric  
Blue Belle Social Club  
Catherine Cameron  
Instituts de recherche en santé du Canada

Fondation de bienfaisance Clifford et Lily Fielding  
Fonds communautaire des employés et retraités du CN  
Coloplast Canada  
James Ehrensperger

Fondation EnCanada Cares  
Jean Ferguson  
Fisher Wavy Inc.  
Fondation Bergeron-Jetté  
Fondation du Grand Montréal  
Freedom International Brokerage Company

Ann Herring  
Valerie Hussey  
Hydro Québec  
Immersion Creative  
K + S Potash Canada  
En l'honneur de Bill et Isabel Kelley

Banque Laurentienne  
Meubles Léon ltée  
Fondation Mark Mercier  
Mike Razem, de Hadrian Manufacturing Inc.

Alanne O'Gallagher  
Jason et Marie-Claude Park  
Peter Holst Photography  
Pfizer Canada Inc.  
Power Corporation du Canada  
Al Schoen  
Scott Builders Inc.  
Shorcan Brokers Limited  
Donald M. Shumka  
Fondation Simple Plan  
Fondation 1988

Fondation Maja, administrée par la Fondation Calgary  
Fondation McCain  
Fondation Trillium de l'Ontario  
Fondation Windsor  
Fonds de William et Constance Topley, administré par la Fondation Calgary  
Anonyme (8)

## De 5 000 \$ à 9 999 \$

ATU Jerry Fund Inc.  
Marla Brickman  
Fondation de la famille Butler  
Wade Challand  
Blanche Coultis  
Evelyn Eckmier  
Susan Fisher  
Fondation Florence Margaret Thompson  
Fondation Jean-Dupéré  
Fondation Jeunesse-Vie  
Fort William Rotary Club  
Institut Fraser  
Glenn Gibson  
Gouvernement du Canada (Fonds pour l'accessibilité)

Gouvernement de Terre-Neuve-et-Labrador, ministère de la Santé et des Services communautaires  
Green Shield Canada  
H. J. O'Connell ltée  
Husky Charitable Fund  
David et Maureen Jackson  
Janssen Inc.

Fondation John Deere du Canada  
La Fondation Jacques-F. Gougoux  
Daniel Larouche  
Robert Leon  
Naomi Loeb

Fondation Lohn  
Kenneth Macgowan  
Brent Macintosh  
Edward Grenfell McMullan  
Ministère de la Santé et des Services sociaux  
NWM Private Giving Foundation  
Paul H. O'Donoghue  
Ontario General Contractors Association

Fonds des fonctionnaires pour les services communautaires  
Linda K. Rorabeck  
Sanofi  
Sassafras  
Margaret Seifert  
Shaw Communications Inc.  
Thomas et Lorraine Skidmore  
Fondation Alice et Murray Maitland

Fondation Arthur et Audrey Cutten  
The Lighting Warehouse  
Fondation Lloyd Carr-Harris  
Fondation Tenaquip  
Fondation Velan  
Larus Thorarinson  
Jonathan Toll  
Veron Consultants Inc.  
Patrice Walch-Watson  
Florence Wall  
Fondation William et Mary Dorssers  
Woods S.E.N.C.R.L.  
Anonyme (3)

## De 1 000 \$ à 4 999 \$

3985157 Manitoba Ltd., O/A Casabella Furnishing & Accessories  
Fondation de la famille A & A King  
A & J Keil Investments Ltd.  
Adera Development Corporation  
Fondation Albert Abrum Lager  
Croix Bleue de l'Alberta  
Maxine Alford  
All Weather Windows  
June Ames  
Fonds anonyme administré par la Fondation Calgary  
Fonds anonyme administré par la Strategic Charitable Giving Foundation  
Annette April  
Jim Armstrong  
ATCO I-Tek  
Les employés d'ATCO Pipelines  
Les employés d'ATCO Power  
Fonds de bienfaisance Audrey Jackson, administré par la Strategic Charitable Giving Foundation

Avocet Foods Ltd.  
Harold Baardsnes  
Baird & Associates  
Brian Banks  
Linda K. Rorabeck  
Robert Barton  
Bayer CropScience  
Charles Beach  
Evelyn Bisson  
Jeffrey Block  
Pascale Boily

Fiducie familiale Bonenfant  
Mitchell McConnell Insurance  
Sebastien Bousquet  
Ruth Brayer  
David Britnell  
Paul Broska  
A. Brotherhood  
Deborah Brown  
Richard Buggeln  
Cyril Bulgin  
Bunge Canada Canola Crusher Charity  
Howard Bye  
Association canadienne des vétérans des Forces de la Paix pour les Nations Unies

Cambridge PRO FAB Inc.  
William Canniff  
Cargill Ltd. Deicing Technology  
Carron Farms Ltd.  
James Casey  
Caisse de bienfaisance de Castor & District  
Central Impact  
Fondation Central Okanagan  
Carlos et May Chan  
Chancery Mendez Holdings (Canada) Ltd.

Guy Chouinard  
Alexander Christ  
Fondation pour l'enfance CIBC  
John Clark  
Dennis Clarke  
Claude et Louise Chamberland  
Roni Clubb  
Brent et Linda Cochrane  
Mitchell Cohen  
Colombus Networks  
Commerce Students Association

Terrence et Valerie Cooper  
Salvatore N. Corea et Charlene Luciak-Corea  
Karen Corraini  
Geneviève Côté  
Alison Cubbon  
Cut Knife  
Sophie Cuvelliez  
Cybertech Automation  
Cyclo Vac

Pierre Dallaire  
Janet David  
Cynthia Davies  
Arnold De Jong  
Ken et Nicolette Decoursey  
Dentons Canada  
Suzanne Deschênes  
Louise Dessureault  
Rose Devoe  
Di Poce Management Limited  
Leslie Dickie  
Maxine Digiovanni  
John G. Doherty  
Domtar Electric Shop  
Copper Fund  
Tom Doyle  
Wendy Drielsma  
Patrick Dubois  
Dudebox Touring Inc.  
Duliban Insurance  
William Dyer  
James et Magda Dykstra  
Section Edith Cavell (no 25)  
Edmonton Area Council One Society  
Edna Edwards  
EECOL Electric Corp.  
Craig Matthew Elander  
Scott et Shirleen Ellerington  
Ellicom  
Order of the Eastern Star, Emerald Chapter  
Enterprise Holdings  
Envov Construction Services Ltd.  
Estevan Telephone Answering Service Ltd.  
Donna Evans  
Farm Mutual Reinsurance Plan Inc.  
T. Fawcett  
Emil Fedak  
Dr A. Feinstein  
Roderick et Susan Finlayson  
Margaret Finn  
Lynn Fisher  
Karen FitzGerald  
Joanne Follows  
Fondation GDG  
Fondation Jean-Louis Tassé  
Fonds de charité des employés de la Communauté urbaine de Montréal  
Brad Forden et Carole Fujimoto

Form & Build Management Inc.	Incognito Software	Lori Magee	David Pearson	SeisWare International Inc.	Carol Thomson
Lisa Foster	Ingredient	Pierre Mandeville	Pembina Manitou Community Development Corporation	Kathryn Seppala	Sandy Thomson
Derek Fox	International Union of Elevator Constructors	John et Susan Mandrusiak	Anna Piazza	Andrew Severson	Toothpicks
Fraternal Order of Eagles #3318 Ladies Auxilliary	Kris Isberg	Ivan Mark	Michel Piche	Joanne Sharpe	Dean Toye et Kitty Tong
Fredericton Community Foundation Inc.	Fondation Jackman	Louis J. Maroun	Pilot Mound & District Community Canvass	Doug Shaver	Tree Brewing
Fondation de bienfaisance Fred North	L. Janes	Marquee Energy Ltd.	Murray Martin	Réseau de santé spécialisé, Shoppers Drug Mart/Pharmaprix Inc.	Treherne & Area Donor's Choice Ivan Trush
David R. French	Joe et Joan Koole	Fiducie familiale Mary Ellen Timmins	Dr Ed Pineau	Tyler Simms	Gabriel Tupula
Harvey et Leah Fruitman	Fiducie testamentaire de la famille John Arthur Clark	Donald Maxwell	Platinum Grover Int. Inc.	H. Simpson	Tuscany Energy Ltd.
Jacques Furois	Diana Johnson	McLeish Containers	Alice Plewes	Jay Smales	Un pas vers l'espoir
Gander Goodwill Centre	Johnson & Johnson	Eddie et Heather McMichael	PMA Canada	Helen Smeltzer	Jane Underwood
Fondation de bienfaisance Gary Bluestein	Sarah Johnston	Suzy Meagher	Dorothy Poissant	Allen Smith	uniPHARM & Medicine Centre Pharmacies Charitable Foundation
GCIC Ltd.	Constance Johnston	Memorial United Church	Power Workers' Union	Sœurs franciscaines missionnaires de l'Immaculée-Conception	Vancouver Kiwanis Welfare Foundation
Terrell Gerein	Howard Jones	Michelle et Patrick Meneley	PPG Architectural Coatings	Janet Sole	Fondation Vartan et Lise Toroussian
Suzanne Giarusso	Juposam Inc.	Judith Mewett	Prince George Community Foundation	Solutions Zoom	Louis Vecchioni
Club Lions Gibsons	Deb Kellett	Ministère de la Famille	PS-NHLA Charity Shootout	South Saskatchewan Community Foundation	Monique Viens
Catherine Gignac	Dave Kelly	Mixcor Aggregates	Robert Puchniak	Susan Spencer	VOCM Cares Foundation
Mario B. Giorgio	Gale M. Kelly	MMIS Inc.	Alexandre Purcell	St. Joseph Catholic High School	William Voortman
Michael R. Goldberg	Dorothy Kerr	Margaret Moignard	Ravenwood Energy Corp.	Standard Community Chest	Milan et Catherine Voticky
Maria Gorbay	M. et Mme Mun H. et Bouck Kim	Bruce et Linda Moir	Raymond James Canada Foundation	Jens Stangeland	Hugh Wallace
Gor-Fay Realty Co. Ltd.	Jules Kirke	Sylvie Mongeau	Reitmans (Canada)	Phyllis Stearns	Wal-Mart Regent 13
Jean Gorrie	Jody et Elaine Klassen	Fonds de la famille Morin	Remington Development Corporation	Rebecca Steen	Maurice Walsh
Gaétan Goulet	Knights of Columbus Council 6770	Gord Murray	Paul et Nancy Ressler	Edward Stephenson	Richard Warrell
Grace Seventh Day Church of God	M. Anthony Kyriacou et Mme Rachel Kyriacou	Fondation Muttart	Donald Richardson	Richmond Stolearciuc	Club Lions Wasaga Beach
Peter Graham	Andrew Lacny	Ann Nakamura	Glen Riley	Janet Stone	Robert et Brenda Watson
Stephane Guay	Ladysmith Health Care Auxiliary	Erma Nash	Alex et Kathleen Ritchie	Sunshine Coast Community Foundation	Wawanesa Assurance
Réjean Guévremont	Club Rotary de Lakehead	New Rockport Farming Co Ltd.	Barbara Ritchie	Sussex Area Community Foundation Inc.	WCB – Programme de dons de l'Alberta
Verna Haljan	Nelle Lakien	Newfoundland & Labrador Construction Assn.	Charlotte Robbins	Robert Sutherland	Meri Weisman
Nigel Hamer	Ricki Lambeck McConchie	Nexen Inc.	W. Michael Roche	Sybilla Hesse Foundation	Hilary Whyte
Happy Home Custom Millwork & Finishing Ltd.	David Lazaruk	Bernie et Noreen Nisker	Kim Rogers	T. J. Rice Family Foundation Inc.	Fondation William C. Stewart, administrée par la Strategic Charitable Giving Foundation
Matt Harris	Norm LeCompte	Nixon Charitable Foundation	Ron Rogers	Mark Taillefer	Michael R. Williams
Judith Hartling	À la mémoire de Jackie Lenhart	Amanda Noble	RONA BayWest Hardware Ltd.	Fonds des œuvres communautaires des employés de Télébec	Benjamin Williams
Marilyn Heddle	Richard A. Levitan	Daniel Nowlan	Barry Rosenberger	Robert Tener	Frank et Elaine Wilson
Dr Donald Hedges	Trevor Lewington	Sandra Nymark	Neil et Deborah Rosta	Fondation Barbara Meek	Pat et Jackie Wilson
Merrilee Hekle	Candace Lewis	David Ogilvie	Jill Rounthwaite	Fondation Benjamin	Carol Woodworth
À la mémoire de Graham Hill	Life Long Learning Council of Red Deer	Olympia Trust Company	Ray et Pam Roy	Les employés de Control Solutions Ltd.	Douglas Wright
Walter Hillier	Roger et Nancy Lindstrand	Mark O'Neil	Ilana et Stephen Ruby	Fondation Hamber	Iona Youden
Carol Hitchman	Club Lions	O'Neill Foundation Inc.	Dalton Rumney	Fondation Henry et Berenice Kaufmann	Zedcor Oilfield Rentals
William Hodgins	Richard et Carol Loreto	Fiducie caritative des employés et des retraités d'OPG	Rx&D – Les compagnies de recherche pharmaceutique du Canada	La Fondation communautaire juive de Montréal	Fondation de la famille Zeller
Fondation Honda Canada	Fiducie familiale Love	Order of the Eastern Star, Chapter No. 5	Mike Sabusco	Jewish Foundation of Manitoba	Ken Ziebart
Greg Honey	Loyal Order of Moose-Oshawa, Lodge # 2132	Alex Osten	Safeway Pharmacy	Fondation John C. et Sally Horsfall Eaton	Elaine Zimmerman
Honourable Order of the Blue Goose International	LTP Sports	Raynald Ostiguy	Saajan Saggua	Fondation Larry et Cookie Rossy	Anonyme (30)
Hot Tommy's Food Co.	Kirk Lubimov	Associés en pédiatrie du Centre des sciences de la santé Sunnybrook	Paul Salhany	Fondation Nottawasaga	<i>La Société canadienne de la sclérose en plaques tient aussi à remercier Centraide Canada.</i>
John R. Howarth	Larry Lunn	Robert Packenham	Samuel, Son & Co., Limited	Order of the Eastern Star	<i>Nous nous excusons d'avance de toute erreur ou omission.</i>
Rick Howson	Ralph J. Lutes	John Palmer	David Sarles	Fondation de la famille Powis	
Ann Huey	Brenda Lytwyn	Peter Panaritis	Savaria	Légion royale canadienne, filiale 171	
Fonds de bienfaisance Hutchinson, administré par la Strategic Charitable Giving Foundation	D. A. MacDonald	Martin Papineau	À la mémoire de Anna Scagal	Fondation Willowool	
HVAC inc. ventilation-plomberie	Fonds Florence MacKenzie	Cameron Parks	Fonds Scodellaro, administré par la Strategic Charitable Giving Foundation	Fondation Wolrige	
Fonds de bienfaisance des employés d'IBM	Terrence MacKenzie	Dennis R. Passerini	Fonds de bienfaisance des employés de Sears		
	Robert MacPherson	Paul Faynwachs en fidéicommiss			
	Violet Masden	Ian et Michelle Pearce			

# DONATEURS – CAMPAGNE stopSP

Nous sommes des plus reconnaissants envers les donateurs suivants pour leur généreux soutien à la Campagne stopSP. Grâce à leur engagement, le Canada n'a jamais compté autant de chercheurs à l'œuvre dans le domaine de la SP.

## Club Sélect – stopSP (1 000 000 \$ et plus)

Ministère de l'Entreprise  
et de l'Enseignement  
supérieur de l'Alberta  
Astral Média  
Canwest Global  
Fondation de la famille  
Waugh

## Club Sélect – Progresser (de 500 000 \$ à 999 999 \$)

BMO Groupe financier  
CIBC  
Bob et Pat Decker  
EMD Sero  
Garrett Herman  
Louis J. Maroun  
Banque Scotia  
David L. Torrey  
Unies pour la SP (WAMS)  
Anonyme

## Club Sélect – Découvrir (de 250 000 \$ à 499 999 \$)

Don Barkwell  
Fondation de la famille  
Rudolph P. Bratty  
Famille Goodman et les  
sociétés membres du  
Groupe Dundee  
Financière Manuvie  
Polygon Homes Limited  
Power Corporation du  
Canada  
Rogers Communications  
Inc.  
Shaw Communications Inc.  
Anonyme

## Club Sélect – Savoir (de 100 000 \$ à 249 999 \$)

Sandy et Margot Aird  
Biogen Idec Canada Inc.  
Fondation J. Armand  
Bombardier  
Fondation de la famille John  
et Judy Bragg  
Tournoi de golf de La  
Capsule sportive, La  
financière MSA et  
Houston  
Albert Diamond Cohen  
Purdy et Bea Crawford  
Ian et Kiki Delaney  
Fondation Deloitte & Touche  
du Canada  
Ernst & Young

FRQS (Fonds de recherche  
du Québec – Santé)

Jayman MasterBUILT  
Fondation KPMG  
Jon et Nancy Love  
Debbie et Fred Moore  
Susan A. Murray  
Banque Nationale Groupe  
Financier

Robert H. Pitfield  
Larry Plotnick, famille et  
amis  
PricewaterhouseCoopers  
S.E.N.C.R.L.  
Fondation Reimer Express  
Research in Motion (RIM)  
Ltd.  
Bruce et Sylvia Richmond  
Sherritt International  
Corporation  
Kevin et Sandra Sullivan  
Larry et Judy Tanenbaum

William Gallacher  
Richard et Heather  
Thomson

## Mécène (de 50 000 \$ à 99 999 \$)

Altus, services-conseils,  
partenariats  
Bob et Joy Antenbring  
Gayelene Bonenfant  
Sociétés membres du  
Groupe Brandt  
Dr F. J. Brooks-Hill  
Richard Charlton  
Co-operators  
Les entrepôts Costco  
Canada  
John Feld et Phyllis Yaffe  
Alistair M. Fraser  
Genzyme Canada Inc.  
Valeurs mobilières GMP  
IBM Canada  
Fondation Milan et  
Maureen Ilich  
Industrielle Alliance  
Jazz Air LP  
Peter et Allison Jelley  
Daniel Larouche  
Kenneth Macgowan  
Novartis Pharma Canada inc.  
Onex Corporation  
Fondation de bienfaisance  
de la famille Riddell

SNC-Lavalin  
Teva Canada Innovation  
Mark et Sarah Wellings  
Herbert Wyman  
Anonyme (3)

## Grand donateur (de 25 000 \$ à 49 999 \$)

Fiducie caritative Ainsworth  
Avtar Bains et Monika Deol  
Bay Tank & Vessel Ltd.  
Stewart Busbridge  
Groupe Charlton  
CN  
John F. Clifford  
Donald et Valerie Copeland  
Cuddy Farms Corpora-  
tion, à la mémoire de  
A. M. Cuddy  
Famille Cullen

Rueben et Rhonda Devlin  
George Fine  
William Gallacher  
David et Beverly Garton  
Gibson Energy Inc.  
Goodman, Conseil en  
placements

Famille Barry Gordon  
Valeurs mobilières  
Haywood  
Highland Farms Inc.  
Helen Kearns  
David L. Knight  
Section Laval, Société  
canadienne de la SP

Harold et Yvonne Lenfesty  
John et Gail MacNaughton  
Terry McGibbon  
David McGraw  
McMillan S.E.N.C.R.L.

Kathleen Murphy et Harry  
Joosten  
Fondation de la famille J. E.  
Panneton  
Paradigm Capital  
Peak Energy Services Trust  
L'honorable Sarah E. Pepall  
Phillips, Hager & North  
gestion de placements  
Itée

Fondation de la famille  
Pollard  
Marjorie Anne Sauder  
Yves Savoie  
Joanne Stansfield et Bill  
Gallacher

Financière Sun Life  
William D. Swisher  
Trudell Medical Inter-  
national, à la mémoire  
de A. M. Cuddy

Gabriel Tsampalieros  
Anonyme  
**Parrain  
(de 10 000 \$ à 24 999 \$)**

Paul Atkinson  
Rob Barbara  
Fondation Bellini  
Michael Bernstein et  
Nandini DasGupta  
Gil Blutrigh  
Bosa Properties  
Foundation

Banque Canadian Western  
Frances Carmichael et  
Jack Cashman  
Barry et Laurie Cavanaugh  
Neil et Andrea Chrystal  
Norm Cressey  
Rossano DeCottis  
Dîner-jazz au profit de la  
recherche sur la SP  
Société pharmaceutique  
Eian

Groupe immobilier  
Emerson  
Lindsay et Elizabeth  
Gordon  
Glen Gowland  
Sam et Sally Grippo  
Stanley H. Hartt

Fonds de Dick et Lois Has-  
kayne, administré par la  
Fondation Calgary  
Chris Haslam  
Ramsay Holmes  
Hub International

En l'honneur de Susan  
Huycke et de Sylvia  
Bosworth  
I.M.P. Group International  
Inc.

ING Direct  
Richard Ilich et Lauren  
Melville  
Ralph Jordan  
Andy Kent  
Hank et Janice Ketcham  
Fondation Henry White  
Kinnear  
Jack Kowarsky et Maya  
Coco

Peter et Kay Legge  
Brian D. Lerner  
Loewen, Ondaatje,  
McCutcheon Limited  
Fondation Lohn  
Samuel et Vivian Ludwin

William S. et Jana MacIagan  
Fondation du groupe  
Macquarie  
Hugh et Sherri Magee  
George Marlatte

Fondation Andrew Mahon  
Ken et Suzanne Mayhew  
Fondation de bienfaisance  
Nixon  
Leslie Noble  
Daniel Nowlan  
Onni Group  
Herb et Aster Osen

Maria Pinelli et Paul Fletcher  
David et Mary Beth Poole  
Jack et Darlene Poole  
Procura Real Estate  
Services Ltd.

Joe Randell  
Larry et Grethe Rank  
Jim et Marcia Ratsoy  
RBC Marchés des Capitaux  
Jeffrey C. Rice  
Fondation de la famille  
Rix

Roche Canada  
Rollagain Holdings  
Sassafras  
William L. Sauder  
Scotia Capitaux  
Fondation de la famille  
Joseph Segal

Michael Shuh et Michelle  
Fiebig  
Fondation de la famille  
Sidoo  
Club des Lions d'Edmonton  
Sud

Thane et Darci Stenner  
Torys S.E.N.C.R.L.  
Variety – The Children's  
Charity of British  
Columbia  
Warrior Resources  
Corporation

Wesik Construction Limited  
Fondation James et  
Kathleen Winton  
Anonyme (6)

## Visionnaire (de 5 000 \$ à 9 999 \$)

AllianceBernstein Canada  
Inc.  
Aurion Capital Management  
Inc.  
David Bardal  
Bell Aliant  
Bio-Extraction Inc.  
BioMS Medical Corp.

Bonavista Energy  
Corporation  
Yolanda Bronstein  
Sushil et Diana Chari  
Peter Cashin, de Quest Rare  
Minerals  
Placements CI  
Colliers International  
Mike den Haan et sa famille

David Dority  
Charles J. Ford  
Richard Grafton  
Administration de l'aéroport  
International de Halifax  
Dominique Hansen  
Kelly Heed  
Fondation Sibylla Hesse

Sean Hodgins  
L'honorable Henry N. R.  
Jackman  
Jolera  
Brian Jones  
Greg et Lisa Kerfoot  
Morley et Myrna Koffman  
Douglas C. et Ann Mackay

Joan MacKinnon  
Robert et Debra MacLeod  
Keith MacPhail  
Martinrea International Inc.  
Le sénateur Paul J. Mas-  
sicotte et Sylvia Dragon  
Clinique Medcan  
Mike McClintock

Seth et Theresa Mersky  
Oberon Capital  
Lisa et Roger Park  
Gestion Picory Inc.  
Raymond James  
Fondation de la famille Larry  
et Cookie Rossy

Rohit Sehgal  
The Shaw Group  
Shelter Canadian Properties  
Inc.

Dena Simon  
Peter Smiechowski  
Sterling Senior Living  
Stoneham Drilling Inc.  
TNG Corporation  
Waterbury Newton  
Jack Way  
Brendan Wood  
International  
Woods S.E.N.C.R.L.  
Anonyme

## Ami (de 1 000 \$ à 4 999 \$)

Michelle Amerie et  
Raymond Cohen  
Apex Distribution Inc.  
Joshua Arbuckle  
Larry Arsenault  
Fondation Azrieli  
Brent S. Belzberg  
Herbert Black  
Chris Breen  
Elizabeth Breen

Département de microbio-  
logie et d'immunologie  
de l'Université de la  
Colombie-Britannique  
Dennis et Darla Brown  
Burgundy Asset Manage-  
ment Ltd.  
Dr Greg A. Burk  
CAE inc.

Fiona A. Campbell  
Jennifer Carter  
David Christie  
Jacqui Cohen/Magasins  
Army & Navy  
Concord Pacific Group Inc.  
Patricia Davidson  
Douglas Deruchie  
Discovery Solutions  
International Inc.

Leslie et Iren Dube  
Rick Durst  
Geoffrey J. Dyer  
Jonathan Ehrlich  
Brad Forden et Carole  
Fujimoto  
Ian Fraser  
GARAGA Inc.  
Natasha Hughes Germain  
Judy Goldring  
Jeff et Sandra Goldstein

14

Bill Gray  
Administration de l'aéroport  
international de Toronto  
Rohit et Aimee Gupta  
Richard Hodgson  
Fonds de la famille Valerie  
Hussey, administré par la  
Fondation Tides Canada  
Greg Kalil  
Dr Stephen Kerfoot  
Sass et Sharmeen Khazzam  
Gene et Cathy Kosmyna  
Kevin Li et Lori Sugarman  
Larry R. Lunn  
Craig Macadam  
Larry Maloney  
Tammy Masoumi  
Fondation de la famille Jeffrey  
et Marilyn McCaig  
James C. McKnight  
Mitchell McConnell Insurance  
Ltd.  
Dr Jock Murray et Janet Murray  
Norton Rose  
Fred et Gail Pamerter  
Paul Pathak  
David G. Patterson  
Piston Ring Service  
Alexandre Prat  
Quebecor World Inc.  
Jeremy Rakusin  
Jonathan Robbins  
Fondation Mahon Rowland  
Irene Russell  
Dre Dessa Sadovnick  
David Sapunjis – Fiducie familiale  
Sapunjis  
Alan M. Schwartz  
Selective Asset Management Inc.  
Robert Sellars  
Shaw Pipe Limited  
La maison Simons  
Allen Stern  
Rick Durst  
Geoffrey J. Dyer  
Jonathan Ehrlich  
Brad Forden et Carole  
Fujimoto  
Ian Fraser  
GARAGA Inc.  
Natasha Hughes Germain  
Judy Goldring  
Jeff et Sandra Goldstein

## PARTENAIRES DE RECHERCHE

Les partenaires de recherche forment un groupe unique d'entreprises, d'organismes et de particuliers qui, au Canada, contribuent au financement de la recherche sur la SP.

### 10 000 \$ et plus

Agnes Faraci  
Henry S. Mews  
Peter O'Sullivan  
Transworld Management Ltd.

### De 5 000 \$ à 9 999 \$

Douglas et Joanne Ellenor  
Carlos Giovanazzi  
John Jensen  
Erica Martel  
Jean-Pierre Mongeau  
M. et Mme L. Murray  
Dr Paul O'Connor  
John et Ann Ogilvy  
Lorne et Joyce Peters  
Rocky Cross Construction  
(North) Ltd.  
Joe Spagnolo  
M. E. Stott  
Frederick J. Troop  
Anonyme (2)

### De 1 000 \$ à 4 999 \$

Brian L. Abdul  
Claire Adam  
James E. Allard  
Val Allardice  
Lyll et Lois Allison  
Frank Anfield  
E. L. Arnott  
Pierre Aubertin  
À la mémoire de Joel Balfour  
Barbara Joyce Ward Profes-  
sional Corp.  
Barber Motors  
Judy Bargholz  
John R. Barnett  
Karen et Bill Barnett  
Leonard Bartlett  
André Bélanger  
Gilles Benoit  
Bruce et Jo Bird  
Morley et Marjorie Blankstein  
C.M., O.M  
Paula Blatman  
Margaret Bloodworth  
Thérèse Boileau  
Jeanne Boire  
André Boiteau  
Jacques Bouchard  
Joan Marie Boyd

Marion Boyle  
Jocelyn Braithwaite  
Jérôme Brassard  
Catherine Bratty  
Mike et Kathy Breunig  
James A. Brierley  
Paul Broska  
Richard Brownscombe  
Tanja Bruns  
R. K. Byram  
Alvin Carberry  
Tim Casgrain  
Yvonne Chalifoux  
Paul Chevalier  
Chinook Energy Inc.  
J. M. Clark  
Barrie W. Clayton  
Dr Martin Clément  
Martin Clingwall  
K. S. Cloutier  
Jim et Cindy Colvin  
John Congdon  
Guillaume et Jena Cote  
Paule Couet  
Frances E. Cowan  
Riki et James Cox  
Elizabeth Crawford  
M. et Mme Robert T. Crawford  
Crestview Investment  
Corporation  
Allen Crites  
Robin Cruickshank  
Barbara Currie  
Alec et Shirley Curtis  
Marcelle Dagenais  
Ron et Elise Dalby  
Peter Demik  
Dan et Jill Devlin  
Peter et Anna DiGiuseppe  
Dr. Danny Thibeault C.P. Inc.  
Dr. John C. Allison Medical  
Services Inc.  
Drainage Quebecois  
Victor Drevnig  
Louis J. Dufresne  
Paul et Janet Dullaert  
John Dungey  
Helene Dyck  
Barbara Eckman  
David et Farrell Eckman  
Ross Edgett  
Tim Ekelund

David et Pearl Elman  
Irving Storfer  
Robert et Marianne Eng  
Henry Ens  
Arthur Evans  
Fondation Faithful Friends  
Louise Fast  
Dre Barbara Fidler et Norval  
Wener  
Hugh J. Finlayson  
Dr Michael Fiorino  
Lynn Fisher  
Elizabeth Flavelle  
Claude Foisy  
Club Lions de Forestburg  
Roger A. Fournier  
David Foxe  
Irma Fragan  
Rachel et Scott Fraser  
Erna Friesen  
Norbert Frischkorn  
A. Fusco  
Fiducie caritative de la famille  
Fusco  
M. et Mme Bill Gadd  
Gertrud Gambhir  
Jay Garland  
Ron et Mary Helen Garvie  
David E. Gauley  
Gestion Jacques Cooke Inc.  
Audrey Gibson  
Helen K. Gibson  
Paul-Henri Gilbert  
Gilles E. Girard  
John Glasier  
GML Mechanical Ltd.  
Ken Goodwin  
Gopher Enterprises Limited  
Suzanne Gouin  
Robert Gouinlock  
Allan Greener  
Renate Greenwood  
Beatrice Gregoire  
Eleanor Griffith  
Pearl Gunn  
Gyro Club of Vancouver  
Charitable Foundation  
Fondation de la famille  
H J Stultz  
H. R. Doornekamp Construc-  
tion Ltd.  
Michael Hafeman  
Douglas Hall

Rosemary Hall  
M. Denyse Hand  
Neil Hansen  
Richard Harriman  
Naomi Harris  
Ruth Hastings  
Wanda Hemsworth  
Dr Mark K. Heule  
Ed Hildebrand  
Michael Hill  
Teresa Horne  
Barbara J. Houlding  
Jo-Anne Howe  
Claude Foisy  
Eric Hunter  
Joanne Irvine  
Fondation de la famille  
J. Richard Armstrong  
Fondation Jack et Margaret  
Charlesworth  
Edmond Jacques  
Peter Jarvis  
Ileana Jipa  
Frances Joaquin  
Colleen Johnston  
Larry Kahn  
A. Karpluk  
KC Greschner Ltd.  
Elizabeth Kirkaldy-Willis  
Scott Kitching et Barb Van  
Wallegem  
George et Elizabeth Knowles  
Tom et Jan Knowlton  
Martin Krippel  
Patrick Laforge  
James H. Laycraft  
Janet Lefkek  
Les Entreprises Claude  
Rodrigue Inc.  
Les Pro De La Photo (Québec)  
Inc.  
Garry et Mary Limpright  
M. et Mme Peter Lockie  
Manfred Lupke  
John Lussier  
S. Lynn  
Jewel Lyons  
Georges Macé  
Corinne MacLaurin  
Luc Marcil  
Jessie Maxwell  
Kenneth W. McArthur  
Robert J. McFarland

Patrick McGurn  
Lillian McIntyre  
K. McKenzie  
Christy McLeod  
MDA Corporation  
Robert et Junith Mee  
Thomas G. Melanson  
George et Sylvia Melville  
M. et Mme Terry Michalsky  
Joe et Rejeanne Miller  
Jan Miserva  
Armand et Hazel Misuraca  
Robert Moore  
Wayne et Susan Moore  
David Morgan  
John Morin  
G. Morita  
Bill et Doreen Motz  
Shirley N. Mungall  
Don et Jacqueline Murphy  
Joseph F. Murray  
Murray J. Reimer Inc.  
Kathy Neilson  
Northgrave Medical Inc.  
Barbara Novak  
Margaret O'Quinn  
Teresa Oshvalda  
David Pakrul  
Joseph Donald Paquette  
Dre Rachel C. Park  
Calvin A. Paterson  
Jack D. Pemberton  
S. Perruzza  
Stan et Jennie Pilat  
Piston Ring Service  
Ward C. Pitfield  
Mme G. Pitman  
Serge Poiré  
Dre Georgina M. Pontikes  
Port Royal Mills Ltd.  
James Potter  
Gerry Price  
Anne Primeau  
Rosita Przybycien  
Quincaillerie Demers Inc.  
Jim et Diane Quinn  
Brian E. Rainey  
Susan Ralyea  
Joe Randell  
Mme Ruth Rea  
Stella Rea  
Irene Reimer

Reinhart Foods Ltd.  
Fred Rempel  
Dr Frank W. Riedl  
Roy et Wilma Robbins  
Brian G. Robinson  
Fiducie caritative de la famille  
Rogers  
Edward Rosengren  
Deane et Brenda Ross  
Margaret E. Ross  
William Ross  
Dre Lucie Rouleau  
Marilyn et Ray Rousseau  
Norman Rusywich  
Yvan Salvetti  
Lyn Sauder  
Jérôme Saunier  
Vathurith Spong  
Michael Schertzer  
Howard et Elayne Shapray  
B. et Patricia Shaw  
Doug Shaw  
Stuart Shea  
Owen Bruce Shime  
Naju Shroff  
Drs Sacha Singh et Andie  
Wiseman  
Sisters of Providence of St.  
Vincent de Paul  
Ernie Skinner  
Tom et Angela Skinner  
Allan Smith  
Dr Allan Smith  
Scott Smith  
Robert Smithen  
Shirley Snow  
Debbie Spencer  
L. Spock  
Stan Poulsen Trucking Ltd.  
James M. Stanford  
Trent Stangl  
Donald Stewart  
B. Subic  
Fondation de la famille Côté  
Sharp  
Fondation De Boer

« Je crois que les chercheurs trouveront le moyen de guérir la sclérose en plaques... pour moi et pour tous les autres, de mon vivant. Soutenir la recherche est une expression d'espoir, ma façon d'exprimer l'espoir qui m'habite. »

— **KEN CARLSON**, un des partenaires de recherche qui ont amassé collective-  
ment cinq millions de dollars au profit  
de la recherche en SP



Fondation de la famille Koehle  
Fondation de la famille Leonard  
Ellen  
Fondation de la famille Ward  
Fondation de la famille WB  
Gilles Therrien  
Mary Jude Thibaudeau  
Patricia Thomas  
Ann L. Thompson  
Olive E. Tilden  
Claire Tocher  
Tomislav Tomic  
Dorothy Toning  
Louise Rousselle Trotter  
Kathryn Troubridge  
Nancy Turner  
Barbara Udy  
Unilock Limited  
Cecil Vance  
John Vander Velde  
Versent Corp ULC  
Lisa Wallace  
U. Wallersteiner  
John E. Walsh  
Rick Walsh  
Sylvie Watelle  
John et Josie Watson  
Jack et Gloria Watterson  
Dre Linda Weber  
À la mémoire d'Alice White –  
Sandra J. White  
Thomas A. Wilcox  
Florence Wilson  
À la mémoire d'Angela Thacker  
Thomas Winiker  
Gary Winter  
Carolyn M. Woogh  
Darrell Woolnough  
Lawrence D. Worrall  
H. D. Wyman  
Drs Mark et Phyllis Yaffe  
Donna et Ben Ziarko  
S. Paul Zive  
Michael J. Zukiwsky  
Anonyme (2)





# LAURÉATS DES PRIX NATIONAUX

## PRIX OPAL NATIONAL POUR LES PROCHES AIDANTS

Len Burleigh  
Hamilton (Ont.)

## PRIX DE MÉRITE NATIONAL – MEMBRE

Steve Merrill  
Moncton (N.-B.)

## PRIX DE MÉRITE NATIONAL – NON-MEMBRE

Brad Meredith  
Toronto (Ont.)

## CHAMPIONNES DU PROGRAMME ÉQUIPE SP

Le programme ÉquipeSP incite les participants à la Marche de l'espoir et au Vélotour SP à former des équipes avec leurs parents, amis et collègues pour avoir davantage de plaisir à ces événements et y prendre part dans un esprit de joyeuse camaraderie. Nous tenons à remercier chaleureusement les équipes et chefs d'équipe nommés ci-après pour leur remarquable contribution au chapitre de la collecte de fonds.

### 115 000 \$ et plus

Jasper H-Core Rockhoppers, Graham Metzger (Alb. et T.N.-O.)

### De 100 000 \$ à 114 999 \$

Woop de Woo, Kevin James (C.-B. et Yn)

### De 75 000 \$ à 99 999 \$

Les Pédaliers de l'Avenir, Lynda Archambault (QC)  
Happy Fillmores, Dolly Kowalski (Alb. et T.N.-O.)  
Lespérance, André Lespérance (QC)

### De 50 000 \$ à 74 999 \$

Darcie's Gang, Darcie James (C.-B. et Yn)  
Smokin' Embers, Jan Hancock (Alb. et T.N.-O.)  
Gregor Bombs, Shannon Barner (Alb. et T.N.-O.)  
Butt Ugly, Helena Whittington (Ont.)  
Team Julia, Julia Nimilowich (Alb. et T.N.-O.)  
Solutions Partagées, Martin Sergerie (QC)  
Pat's Peloton, Colleen Decker Mason (Alb. et T.N.-O.)  
Glen's Titans Never Tire, Wayne Lavold (Alb. et T.N.-O.)  
L'Équipe qui a du chien, Lysa Anne Goupil (QC)  
Team Sparling's Propane, Anita Trusler (Ont.)  
Doug & Marion's MS Erasers, Sharen Robinson (Ont.)

### De 25 000 \$ à 49 999 \$

M. Lube, Jason Guenter (Alb. et T.N.-O.)  
On The Run, David Varga (Alb. et T.N.-O.)  
The Bunsen Honeydews, John Paul (Alb. et T.N.-O.)  
Eramosa, Pete Samson (Ont.)  
Stantec Stingers, Sonja Schultz (Alb. et T.N.-O.)  
Team Nervous, Gail Taylor (Alb. et T.N.-O.)  
Midland in Motion, Tobie Berthon (Man.)  
WindRiders, Colin Wensley (Sask.)  
Shifting Rears, Karin Nelson (Alb. et T.N.-O.)

Biker Chicks & Bocce Boys, Greg Douglas (Alb. et T.N.-O.)  
Wolf Pack, Shawn Mole (Alb. et T.N.-O.)  
The McInnes Cooper Trial by Tires, Charles Ford (Atl.)  
Team Pronto, Mark Kube (Alb. et T.N.-O.)  
The Red Surge, Jim Isaak (Alb. et T.N.-O.)  
Niagara Falls, Mo Milne (Ont.)  
The Brotherhood Team, Paul Lafond (Ont.)  
Journey for Jani, Art Weingarden (Ont.)  
EMD Serono Specialized, Marc Masse (Ont.)  
EMD Serono Specialized, Claudia Paez (Ont.)  
Heartbrakers, John Mullen (Alb. et T.N.-O.)  
RoadKill, Jennifer Mullane (Atl.)  
Philippe et Stéphane, Stéphane Auclair (QC)  
The Remyelinators, Tracey Wahba (Sask.)  
Gluteus to the Maximus, Fern Landry (Ont.)  
MS Sucks, Bob Case (Ont.)  
Ceceil's Wheels, Scott Wickland (Alb. et T.N.-O.)  
Équipe Rona, Gervais Gonther (QC)  
County Riders, Valerie Hussey (Ont.)  
Faut l'Fer, Karine Fournier Picard (QC)  
DILLON HIGHway ROLLERS, Jeff Matthews (Ont.)  
MS Ain't PURDY, James Purdy (Alb. et T.N.-O.)  
Air Liquide Montréal, Anne-Sophie Tétreault (QC)  
GCBT, Philip Burgess (Ont.)  
Assante, Michel St-Georges (QC)  
MS Enders, Robert Holmes (Alb. et T.N.-O.)  
Millennium Stars, Trisha Sims (C.-B. et Yn)  
team mega sore ass, Gary Couillard (Alb. et T.N.-O.)  
Genzyme Walks the Walk, Lisa Lenkic (Ont.)  
eSPrit SPortif, Christiane Thouin (QC)  
Who-Hahs, Brad Radke (Alb. et T.N.-O.)  
No More Excuses Numbasses, Craig Ballance (Alb. et T.N.-O.)  
Zena's Warriors, Wanda Bouchard-Barry (Sask.)  
London Life The Grateful Tread, Marlene Travers-Smith (Ont.)

London Life The Grateful Tread, Charles Deschenes (Ont.)  
London Life The Grateful Tread, Debbie Gandon (Ont.)  
Steps for the Cure, Stacey Shein (Ont.)  
AmbiCares, Larry A Sampson (Atl.)  
Bike for Mike, Elaine Rankine (Ont.)  
Harolds Harem, Heather Hudson (Alb. et T.N.-O.)  
MS Rockstars, Corinne Lotoski (Alb. et T.N.-O.)  
TEAM MTS, The Biking Bison, Mark Essenburg (Man.)  
MASS SYNERGY, Lori Lind (Man.)  
Conestoga-Rovers & Associates, Paula Hutchison (Ont.)  
Together Finding A Cure (For MS), Benjamin Rusonik (Ont.)  
Rockingham Riders, Brenda Munro (Atl.)  
Uniprix, Louis-Charles St-Pierre (QC)  
Wheelin' Winos, Jefferson Mappin (Ont.)  
West Island Roadrunners, Robin Little (QC)  
Invincycles, Dan Sims (Alb. et T.N.-O.)  
Slow Spokes, Jack MacDuff (Atl.)  
Team PwC, Jonathan Simmons (Ont.)  
Cyclepaths, Ian Raap (Man.)  
YouGoGang, Myrna Hastings (C.-B. et Yn)

### De 20 000 \$ à 24 999 \$

20 G's, Robert Pon (Alb. et T.N.-O.)  
VIA Rail Canada, Marc Beaulieu (QC)  
Misterlegou, Martin Legault (QC)  
Team Unagi, Shaienne Kotlar (Sask.)  
Spirit Riders, Linda Lessard (QC)  
Team BASF, Scott Hodgins (Ont.)  
Team DiBattista, Judy Gane (Ont.)  
Guys and Gals A 1000 Plus, Alex Romanowich (Ont.)  
Libro Freewheelers, Scott Ferguson (Ont.)  
Les Hommes de Coeur.org, Guy Rose (QC)  
GuyDons, Guy Auger (QC)  
Croix Bleue Médavie, Monique Caron (QC)

Bulger Backers, Colin Bulger (Alb. et T.N.-O.)  
Shut Up John!!, Barb Guenther (Alb. et T.N.-O.)  
Twisted Steel & Sex Appeal, Rob Bekius (Alb. et T.N.-O.)  
Merry Striders, Sandra Corbett (Ont.)  
Greatful Tread of Great-West Life, Martha Corbin (Man.)  
Greatful Tread of Great-West Life, Grace Lackman (Man.)  
Greatful Tread of Great-West Life, Angela Morelli (Man.)  
Team Peck, Ron Peck (Ont.)  
Le Tour de France, France Paradis (QC)  
Team Spirit, Alison Adams (Ont.)  
Myelin Miracles, Noah Levin (Ont.)  
Team Solaris, Danielle Hopkins (Alb. et T.N.-O.)  
Blue Cross/ Olympia Cycle & Ski Riders, Debbie Rehm (Man.)  
Blue Cross/ Olympia Cycle & Ski Riders, Andrew Yorke (Man.)  
Mighty Spinners, Brian Spence (Alb. et T.N.-O.)  
StandardAero Turbinators, Ed Ferbers (Man.)  
EK3 Rollouts, Jennifer Routly (Ont.)  
Success MS Self Help Group, Julie Hall (C.-B. et Yn)  
Sentinel Spitfires, Chiong Lee (Alb. et T.N.-O.)  
Team G for the Cure, Sharon Vinderine (Ont.)  
Northwest Paving, Kerry Hetu (Alb. et T.N.-O.)  
Let's Ride, Tara Coles (Alb. et T.N.-O.)  
Walk on the Wild Side, Nadia North (Ont.)  
Kaki's Krew, Cheryl Amar (Ont.)  
TD Green Machines, Ken Stronach (Ont.)  
The Ms. Fits, Patty West (Alb. et T.N.-O.)  
Megan's Team of Champions, Megan Field (Sask.)  
United Communities Credit Union, Carlene Frimer (Ont.)  
Team Elayne, Marsha Simmons (C.-B. et Yn)  
Team Chris, Chris Kieser (Alb. et T.N.-O.)  
BDO Bikers, Bob McColl (Alb. et T.N.-O.)  
Josée et Richard, Josée Vigneault (QC)  
Mosaic, Gary Petz (Man.)

# PRINCIPAUX PARTENAIRES PROMOTIONNELS ET SOCIÉTÉS COMMANDITAIRES

Nous sommes heureux de rendre hommage aux entreprises partenaires de la Société de la SP et de ses divisions pour leur généreuse contribution et leur soutien à l'occasion de nos événements de collecte de fonds.

## 1 450 000 \$ et plus

Les Services alimentaires A&W du Canada Inc. (Nat.)

## De 500 000 \$ à 999 999 \$

Astral Media (Nat.)  
Dundee Wealth Management (Ont.)  
RBC (Ont.)

## De 250 000 \$ à 499 999 \$

Clear Channel Outdoor (Ont.)

## De 200 000 \$ à 249 999 \$

Canwest Global Communications Corp. (C.-B. et Yn/Alb. et T.N.-O.)  
CTV Toronto (Ont.)

## De 150 000 \$ à 199 999 \$

Bell Media (C.-B. et Yn)

Pattison (QC)  
Student Works Painting (Nat.)

## De 100 000 \$ à 149 999 \$

Atlas Van Lines (Nat.)  
Corus Radio (Ont.)  
Corus Radio London (Ont.)  
Johnson Inc. (Alb. et T.N.-O.)  
EMD Serono Canada Inc. (Nat.)  
Enerflex Ltd. (Alb. et T.N.-O.)

Restaurants Mandarin (Ont.)  
Banque Scotia (C.-B. et Yn/Ont./QC)

## De 50 000 \$ à 99 999 \$

Astral Media Radio (Alb. et T.N.-O./Man.)  
Black Press (C.-B. et Yn)  
Brandt Group of Companies (Sask.)  
Brink's Canada Ltd. (Nat.)  
Chatelaine (Nat.)  
Croix Bleue Medavie (QC/Atl.)

M. Lube (Nat.)  
Rogers Broadcasting Ltd. (Alb. et T.N.-O.)  
Toronto Star (Ont.)

## De 25 000 \$ à 49 999 \$

A-Channel Ottawa (Ont.)  
Air Liquide (Nat.)  
Broadridge (Ont.)  
Collega Aveda (Ont./QC)

CTV Edmonton (Alb. et T.N.-O.)  
CTV Northern Ontario (Ont.)  
CTV Ottawa (Ont.)  
Davis + Henderson Corporation (Ont.)  
Jim Pattison Broadcasting Group (Alb. et T.N.-O.)

Louis Garneau (Nat.)  
Manitoba Liquor and Lotteries (Man.)  
Neo-Traffic (QC)  
Norco Performance Bikes (Ont.)

Novartis (QC)  
OwlKids (Nat.)  
Pizzaville (Ont.)  
Qualité étudiants vitres.net (QC)  
RBC Foundation (Sask.)  
Reader's Digest (QC)  
Croix Bleue de la Saskatchewan (Sask.)  
Scholastic Canada Ltd. (Nat.)  
Tim Hortons (Atl.)

## SOCIÉTÉ EVELYN OPAL ET DONS PLANIFIÉS

Cette année, nous avons le privilège d'accueillir au sein de la Société Evelyn Opal les personnes suivantes, qui ont confirmé leur don planifié en 2013 :

Jim et Diane Butlin  
Sylvie Choquette  
Yves Savoie  
Jennifer Sweeney et Daniel Ouellet  
Garry Wheeler et Jennifer Steber  
Anonyme

Nous remercions aussi tout particulièrement Gayelene Bonenfant, déjà membre de la Société Evelyn Opal, qui a effectué, en 2013, un second don testamentaire au profit de la Société de la SP.

Nous tenons aussi à souligner la générosité des membres suivants de la Société Evelyn Opal, qui ont choisi de soutenir notre organisme en faisant un don planifié en 2013 :

### De 1 000 \$ à 4 999 \$

Succession de Bill et Sammy Tiner

Nous sommes très reconnaissants envers nos donateurs de la générosité et de l'extraordinaire engagement dont ils font preuve dans la lutte menée pour stopper la SP. Nous sommes honorés de souligner les contributions suivantes, effectuées au cours de l'année passée :

### 250 000 \$ et plus

Succession de Mary Louise Garlick  
Succession de Madeleine Lunet de Lajonquière

### De 100 000 \$ à 249 999 \$

Succession de Howard Jeffrey Brooks  
Succession de Frederick Marlow  
Succession de Clarke H. Mills  
Succession de Brian Francis Rudrick  
À la mémoire de Elise Steinberg

### De 50 000 \$ à 99 999 \$

Succession de Joan E. Carter  
Succession de Hazel Irene Dahmer  
Succession de Marjorie Ruth Dickey  
Succession de Elisabeth Lencses  
Succession de Donald E. McFarlane  
Succession de Velma Ethel Raggett  
Succession de Victoria M. Seidel  
Succession de Stella Shein  
Succession de Margaret Elizabeth Stott

### De 25 000 \$ à 49 999 \$

Succession de Audrey Jacqueline Boyce  
Succession de Ruth Bullivant  
Succession de Beverley Jean Covington  
Succession de Anna Jacoba Goedhart  
Succession de Margaret Mary Harris  
Succession de Mary Eileen Mackenzie  
Succession de Joyce Aileen Neary  
Succession de Ernest et Catherine Pritchard  
Succession de Ronald H. Rodda  
Succession de Jane Shaw  
Succession de Ronald H. Smith  
Succession de Doris Blanche Wood

### De 10 000 \$ à 24 999 \$

Succession de Art Agajanian  
Succession de Margaret Lincoln Barton  
Succession de Audrey Carberry  
Succession de Vincent De Santis  
Succession de Lillian P. Dugar  
Succession de Helen Marie Foss  
Succession de Loo Gysbertus  
Succession de Melita Klassen  
Succession de Helene Legare  
Succession de Jean R. McLeod  
Succession de Eunice Minkler  
Succession de James Peel  
Succession de Helen Philpott

Succession de Lorne Polischuk  
Succession de Edith Steckler  
Succession de Glenn Stokes  
Succession de Gertrude Troini Arbour  
Succession de Alan L. Wilkinson  
Succession de Marjory Grant Young  
Succession de Gloria Lillian Zuhoene  
Anonyme

### De 5 000 \$ à 9 999 \$

Succession de Rébecca Desmarais Brunet  
Succession de Gordon Butler  
Succession de Lawrence E. Chute  
Succession de Paul Crawford  
Succession de Gordon Lawson Edgar  
Succession de Joan Hart  
Succession de Harvey C. Hendsbee  
Succession de Sally Malt  
Succession de Blair McAulay  
Succession de Charlene E. McClintock  
Succession de Jeanette Lewis O'Reilly  
Succession de Marjorie Georgina Putt  
Succession de Jean B. C. Russell  
Succession de Ruth Bernice Smith  
Succession de Roland Leonard Temple  
Anonyme

### De 1 000 \$ à 4 999 \$

Succession de Sylvia V. Bendrodt  
Succession de Joseph Bystrianski  
Succession de Eva M. Clarke

Succession de Thelma Downie  
Succession de Russell Dunbar  
Succession de Chris Fortune  
Succession de Tatsuo Hayashi  
Succession de Ruby Haynes  
Succession de Elsie Ellen Hewson  
Succession de James Johnstone  
Succession de John McDonald  
Succession de Ellen V. Moore  
Succession de Jacques Paradis  
Succession de Gerald Pearce  
Succession de Jordan J. Pickell  
Succession de Robert Riekman  
Succession de Stanley Robins  
Succession de Christina Sharp  
Succession de Lily Ruth Tanney  
Succession de Beatrice Taylor  
Succession de Vera Thomas  
Succession de Joseph et Alma Turkovitch  
Succession de Myrtle Helen Willoughby

# SOCIÉTÉ CANADIENNE DE LA SCLÉROSE EN PLAQUES

## État combiné des résultats

Pour l'exercice clos le 31 décembre 2013  
(en milliers de dollars)

Pour consulter la version intégrale des états financiers  
audités, visiter le [scleroseenplaques.ca/finances](http://scleroseenplaques.ca/finances).

	2013 \$	2012 \$
<b>Produits</b>		
Dons exemplaires		
Legs	2 487	2 798
Réseau de recherche et de formation stopSP	1 232	1 919
Dons provenant d'entreprises et de donateurs exemplaires	2 043	1 659
Subventions de l'État	1 348	1 337
Subventions de sociétés pharmaceutiques	767	743
Autres subventions	825	636
	8 702	9 092
Événements locaux de collecte de fonds	22 554	23 668
Dons provenant de particuliers et du marketing direct	13 815	14 649
Soupers, tournois et événements organisés par des tiers	6 383	5 607
Dons provenant de loteries	1 467	1 599
Ventes d'articles	277	314
Centraide et Partenairesanté	1 661	1 840
Activités de sensibilisation du public	1 007	1 025
Divers	253	286
Cotisations	73	81
Revenus de placement	615	475
	<b>56 807</b>	<b>58 636</b>
<b>Charges liées à la collecte de fonds</b>		
Dons exemplaires	1 936	1 541
Événements locaux de collecte de fonds	8 590	8 930
Dons provenant de particuliers et du marketing direct	8 436	8 473
Soupers, tournois et événements organisés par des tiers	1 967	1 761
Dons provenant de loteries	247	410
Coûts des articles vendus	160	194
Coûts indirects de la collecte de fonds	1 851	1 959
	23 187	23 268
<b>Charges liées aux programmes et à l'administration</b>		
Services à la clientèle	9 223	9 393
Recherche	6 653	7 202
Recherche – Réseau de recherche et de formation stopSP	1 457	1 800
Information et sensibilisation du public	6 453	6 225
Soutien et développement des sections locales et des bénévoles	4 152	3 719
Relations avec les gouvernements et les collectivités	1 893	1 707
Cliniques de SP	1 030	1 017
Administration	4 234	3 962
	35 095	35 025
	<b>58 282</b>	<b>58 293</b>
<b>(Insuffisance) excédent des produits sur les charges avant les éléments mentionnés ci-dessous</b>	(1 475)	343
<b>Variation de la juste valeur des placements</b>	526	288
<b>(Insuffisance) excédent des produits sur les charges de l'exercice</b>	(949)	631

1

Accélérer le  
rythme de la  
recherche

2

S'attaquer  
à la SP  
progressive

3

Trouver de  
meilleures  
méthodes de  
fonctionnement  
au quotidien

4

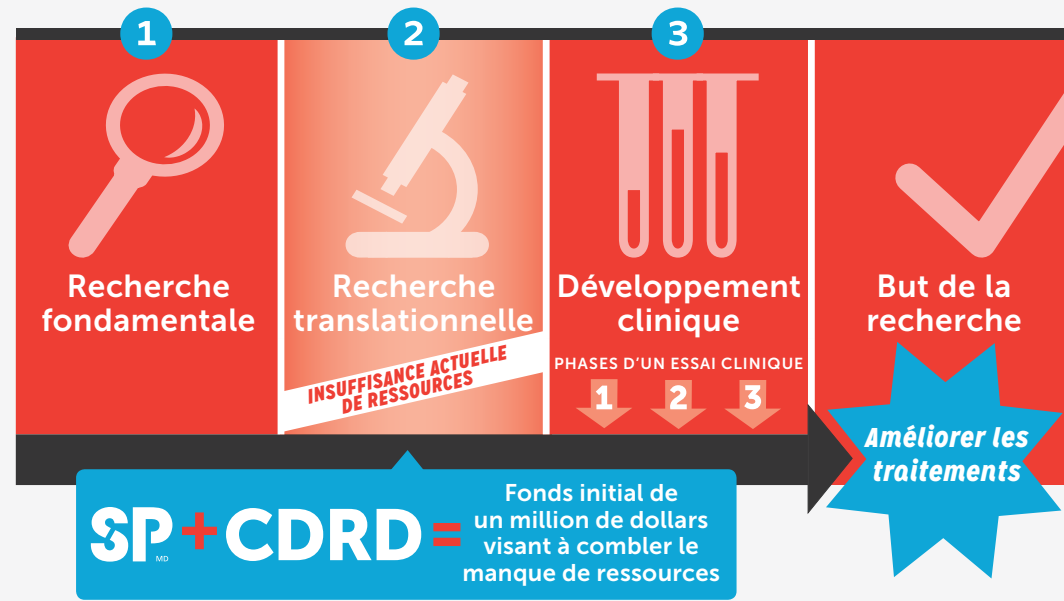
Investir dans  
l'efficacité  
des activités  
de collecte  
de fonds

5

Venir en aide  
aux Canadiens  
touchés par la  
SP, quel que  
soit leur lieu  
de résidence

**AU CŒUR DE LA SOCIÉTÉ DE LA SP :**  
PRIORITÉS ET ACTIVITÉS

# ACCÉLÉRER LE RYTHME DE LA RECHERCHE



**Pour quiconque a la SP, il peut être difficile d'attendre que les avancées de la recherche débouchent sur des bienfaits réels au chapitre de la qualité de vie.** Nous reconnaissons à quel point il importe de promouvoir la recherche en vue d'accélérer la mise au point de traitements destinés aux personnes atteintes de SP. Or, cette accélération requiert que nous investissions dans le domaine de la recherche translationnelle — soit les étapes entre la recherche axée sur les découvertes et la commercialisation de nouveaux traitements.

La recherche en laboratoire est le fondement des percées importantes en matière de traitement. Tout commence par une idée ou une observation que des chercheurs s'appliquent à tester dans des conditions bien définies. Ce travail de mise à l'essai constitue la base de la recherche axée sur les découvertes, à laquelle participent des universités et des hôpitaux du monde entier et dont les résultats

sont essentiels à la mise au point de traitements contre les maladies, telle la sclérose en plaques.

Cependant, le continuum de la recherche en SP comprend de nombreuses étapes — allant des travaux menés en laboratoire à la mise sur le marché de médicaments bénéfiques pour les personnes atteintes de SP. Les connaissances d'ordre biologique issues de la recherche axée sur les découvertes doivent faire l'objet d'essais exhaustifs pour que l'on puisse s'assurer de l'innocuité, de la tolérabilité et des bienfaits des nouveaux traitements. Ces étapes nécessitent un savoir-faire, du temps et des ressources financières dont ne disposent pas la plupart des organismes sans but lucratif et les institutions universitaires qui subventionnent la recherche.

En 2013, la Société canadienne de la SP a commencé à collaborer avec le Centre for Drug Research and Development (CDRD —

centre voué à la recherche et à la mise au point de médicaments) en vue de rehausser sa capacité à promouvoir la recherche translationnelle. Conjointement avec le CDRD, elle a tout d'abord créé un fonds de un million de dollars pour permettre la découverte d'agents prometteurs contre la SP et l'élaboration de traitements sûrs et efficaces à partir de ces derniers. **Ce fonds vise à accélérer la mise au point de traitements contre la SP ainsi qu'à faciliter la découverte et l'élaboration de médicaments contre les formes progressives de cette maladie.**

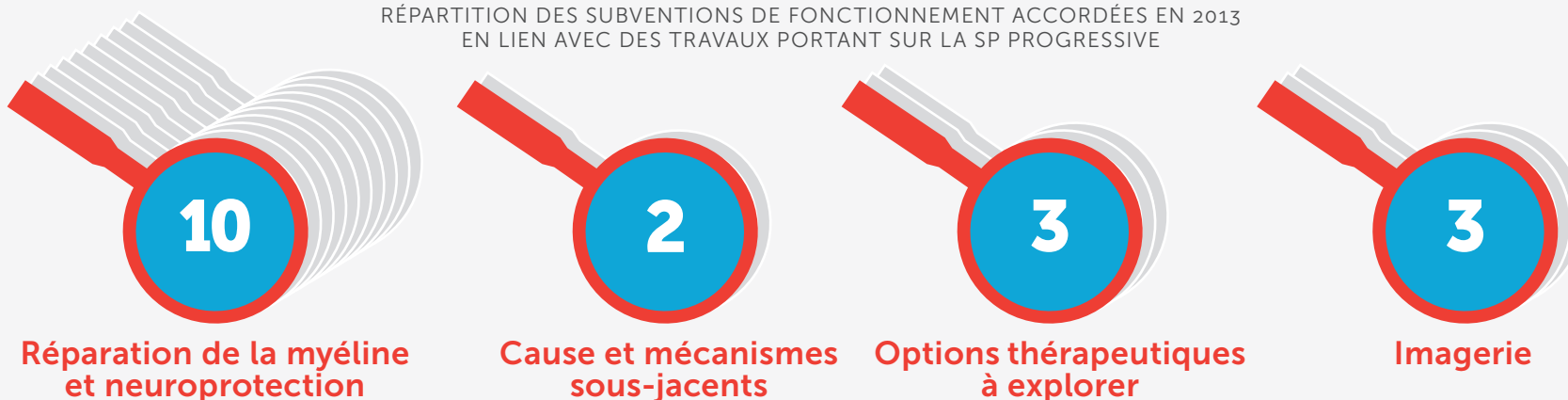
La collaboration entre la Société de la SP et le CDRD a déjà abouti au lancement d'un premier appel de propositions de recherche sur des cibles thérapeutiques propres à la SP progressive. Les chercheurs intéressés ont été invités à soumettre des projets de recherche novateurs portant sur la SP progressive et pouvant ouvrir la voie à de futurs traitements contre celle-ci. Il est possible d'en savoir plus à ce sujet en visitant le [cdrd.ca](http://cdrd.ca).

# S'ATTAQUER À LA SP PROGRESSIVE

## Financement de la recherche sur la SP progressive

Les avancées réalisées dans le traitement de la SP cyclique (poussées-rémissions) au cours de la dernière décennie ont été remarquables, et les personnes touchées par la SP souhaiteraient qu'il en soit également ainsi pour les formes progressives de SP. Or, actuellement, il n'existe aucun médicament modificateur de l'évolution de la maladie contre la SP progressive. Le graphique ci-dessous indique le nombre de subventions de fonctionnement que la Société de la SP a accordées en vue d'appuyer la recherche menée au profit des personnes aux prises avec la SP progressive.

RÉPARTITION DES SUBVENTIONS DE FONCTIONNEMENT ACCORDÉES EN 2013  
EN LIEN AVEC DES TRAVAUX PORTANT SUR LA SP PROGRESSIVE



### EN QUOI LA RECHERCHE SUR LA RÉPARATION DE LA MYÉLINE ET LA NEUROPROTECTION IMPORTE-T-ELLE?

Pendant ou après une poussée de sclérose en plaques, la réparation des zones endommagées du système nerveux central et la sollicitation accrue de ce dernier pour l'exécution des fonctions de base peuvent mener à des lésions irréversibles qui se traduiront souvent par une progression de la maladie et des incapacités.

Afin d'éviter la détérioration des cellules nerveuses et la dégradation progressive du tissu nerveux, il est essentiel que la réparation de la myéline – gaine entourant les cellules du système nerveux central – puisse se faire de façon efficace et en temps opportun à la suite d'une poussée de SP. La mise au point de traitements ayant des effets neuroprotecteurs, grâce auxquels les cellules nerveuses peuvent demeurer saines et fonctionnelles, constitue une étape importante dans notre quête de traitements visant à entraver la progression de la SP.

### Travaux de recherche majeurs consacrés à la SP progressive

Grâce à une subvention de recherche coopérative de 3,8 millions de dollars accordée par la Fondation pour la recherche scientifique sur la SP, le Dr Peter Stys, de l'Université de Calgary, et son équipe de collaborateurs sont actuellement à l'œuvre en vue d'améliorer la compréhension de la composante neurodégénérative de la sclérose en plaques.

L'équipe du Dr Stys s'appuie sur une hypothèse selon laquelle un mécanisme dégénératif interviendrait dans le système nerveux central et entraînerait l'activation de cellules immunitaires, processus qui amplifierait la détérioration de la myéline. Cette conception inédite des éléments déclencheurs de la SP repose sur un certain nombre d'observations scientifiques que le Dr Stys s'emploie à étudier de près dans son laboratoire.

L'objectif du Dr Stys et de son équipe consiste à comprendre les causes de la progression de la SP et des incapacités en découvrant, d'une part, le type de cellules qui contribuent à la dégradation du tissu nerveux et, d'autre part, ce qui détermine la répartition des lésions au sein du système nerveux central.

# TROUVER DE MEILLEURES MÉTHODES DE FONCTIONNEMENT AU QUOTIDIEN

*Le bureau de Toronto regroupe le personnel du Bureau national, de la Division de l'Ontario et du Nunavut et de la Section Toronto*



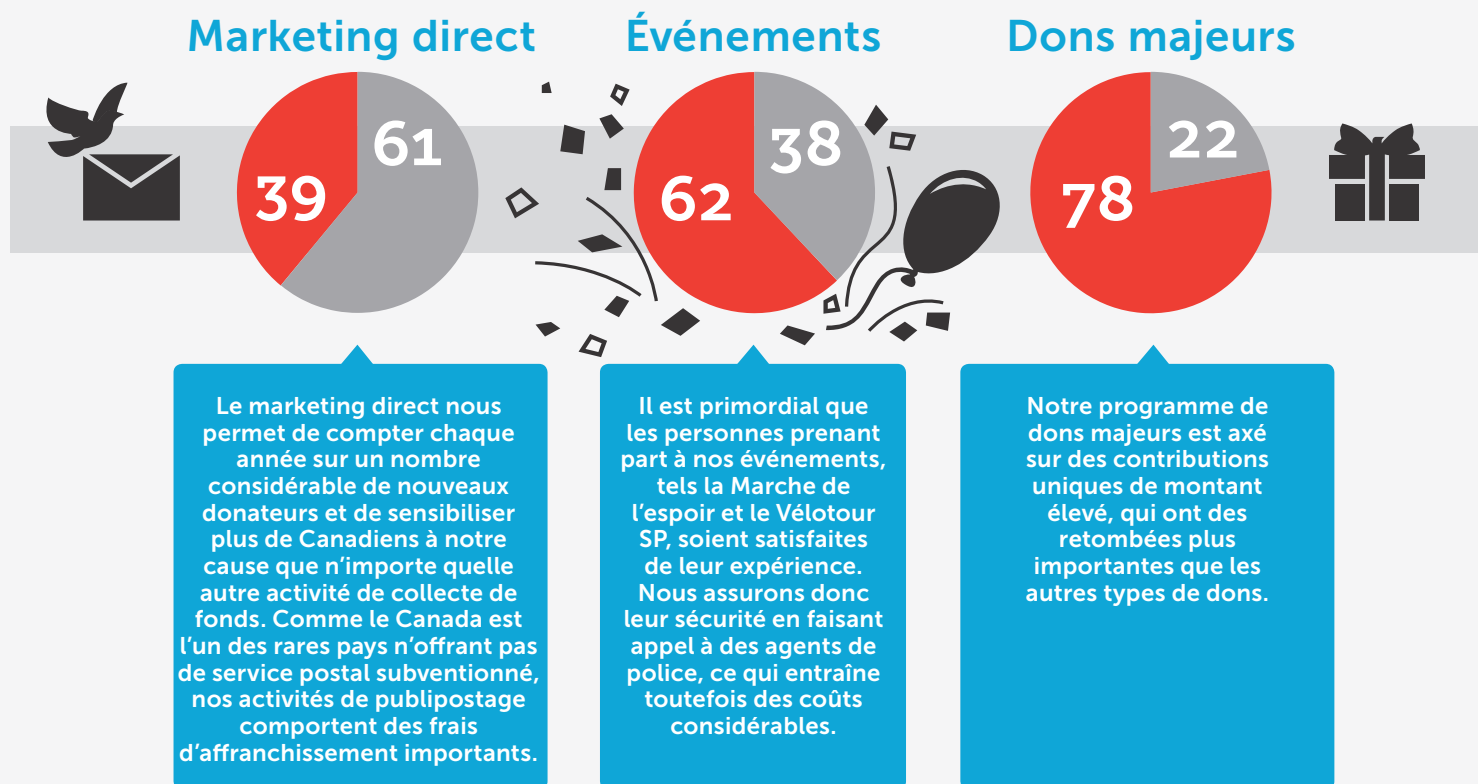
**Nous avons appris de nos bénévoles, donateurs et employés que notre présence aux côtés de la collectivité de la SP est vitale pour les personnes qui constituent notre clientèle. Conformément à l'une des recommandations issues de l'Initiative de renouvellement entreprise par la Société de la SP, nous nous sommes engagés à optimiser l'occupation de nos locaux. En 2013, nous sommes parvenus à accroître notre degré d'efficacité relativement à l'espace que nous occupons afin d'utiliser ce dernier au meilleur de son potentiel dans chaque localité.**

Dans certaines petites localités, les membres de notre personnel travaillent maintenant à partir de leur domicile, et nous avons commencé à offrir une partie de nos programmes en partenariat avec d'autres organismes tels que des YMCA. En ce qui concerne le plus grand de nos bureaux, soit celui de Toronto, qui abrite à la fois le Bureau national, la Division de l'Ontario et du Nunavut ainsi que la Section Toronto, nous avons négocié la résiliation anticipée de notre bail de location afin de réduire la taille de nos locaux et nos dépenses liées à l'immobilier.

Une partie du personnel a été mutée au bureau de certaines de nos sections, et nous avons révisé notre politique relative au télétravail afin de permettre à nos employés de travailler de chez eux un ou deux jours par semaine. Ces nouvelles dispositions ont permis à la Société de la SP de revoir la configuration cloisonnée de ses locaux situés à Toronto et d'opter pour un espace de travail entièrement ouvert, où les employés partagent les postes de travail disponibles selon les jours où ils travaillent à partir de notre bureau.

# INVESTIR DANS L'EFFICIENCE DES ACTIVITÉS DE COLLECTE DE FONDS

POURCENTAGES : ● PRODUIT NET ● COÛT DE LA COLLECTE DE FONDS



## Pour nous aider à accroître notre degré d'efficacité

Tout en investissant dans les activités envers lesquelles nos donateurs et les participants à nos événements continuent de s'engager, nous trouvons de nouvelles façons rentables d'amasser des fonds. Nous poursuivons nos efforts visant à développer nos programmes de collecte de fonds dont les coûts sont les moindres, notamment en nous concentrant plus sur nos programmes de dons majeurs et de dons planifiés.

Toujours dans le but de rehausser notre degré d'efficacité, nous invitons les donateurs à faire leurs dons en ligne. De fait, la collecte de fonds en ligne s'avère une option des plus intéressantes : en 2013, les dons reçus par voie électronique ont connu une hausse de 8 % comparativement à 2012. Nous avons par ailleurs augmenté nos efforts au chapitre de la mobilisation en ligne grâce à l'initiative « Ma collecte pour la SP », à des activités de collecte de fonds organisées par des tiers ainsi qu'à notre partenariat avec des membres de la collectivité prêts à recueillir des fonds pour la

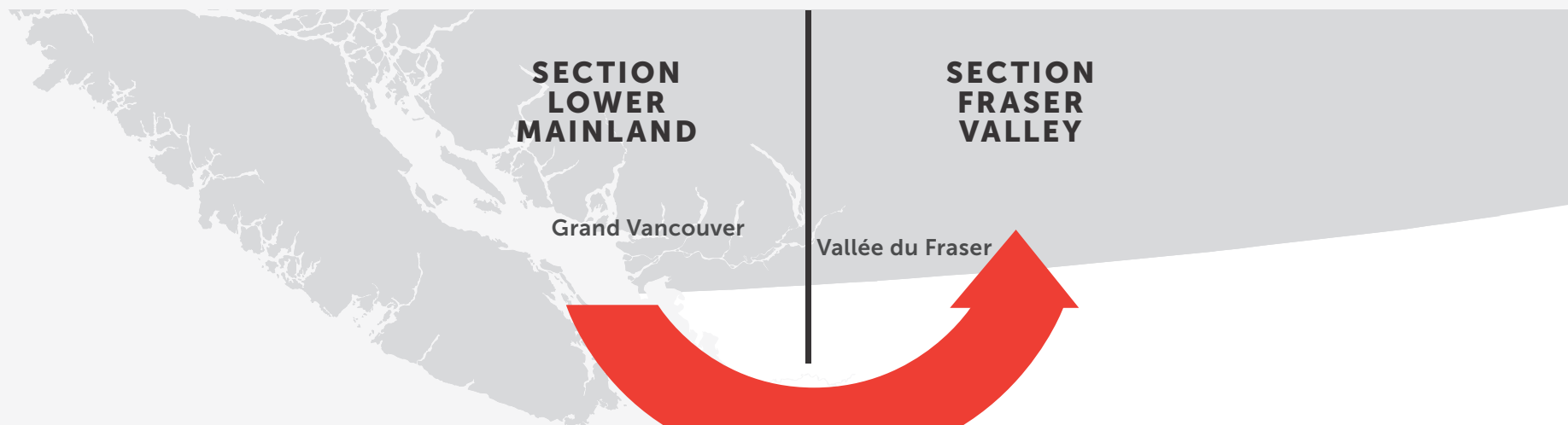
Société de la SP à leur rythme et à leur manière.

Comme il n'existe pas de façon simple pour les organismes d'accroître leur efficacité en matière de collecte de fonds, nos dirigeants bénévoles sont déterminés à faire en sorte que la Société de la SP puisse amasser des fonds de manière aussi efficace que possible. Ainsi, en 2010, le conseil d'administration de la Société de la SP a adopté une proposition préconisant la réduction des coûts liés à la collecte de fonds; depuis, il assure la surveillance continue de l'application de cette résolution organisationnelle.



# VENIR EN AIDE AUX CANADIENS TOUCHÉS PAR LA SP, QUEL QUE SOIT LEUR LIEU DE RÉSIDENCE

## Programmes et services partagés



Information et ligne de soutien



Programme d'accompagnement par les pairs



Ateliers d'information



Bulletins de nouvelles



Groupes d'entraide

**Pour illustrer notre volonté d'aider de manière efficiente les Canadiens touchés par la SP en Colombie-Britannique, citons l'exemple de la Section Lower Mainland, qui a commencé à partager ses ressources humaines (employés et bénévoles) avec la Section Fraser Valley.**

L'an passé, la Section Lower Mainland et la Section Fraser Valley ont entamé des discussions sur la meilleure façon de mettre à contribution leur personnel et leurs bénévoles respectifs. Ces échanges portaient sur les possibilités d'assurer les services de la manière la plus efficiente possible,

d'éviter le chevauchement des services et d'adopter des pratiques exemplaires, tout en respectant la spécificité de chacun des territoires concernés. Après de nombreuses discussions, les deux sections ont conclu un partenariat pour la mise en commun de leurs ressources. Grâce à cette entente, les personnes atteintes de SP établies dans la vallée du Fraser ont maintenant accès à tous les services offerts par la Section Lower Mainland.

Les conseils d'administration continuent de jouer un rôle essentiel dans la représentation

des deux territoires en question, de sorte que chacune des deux sections puisse encore miser sur ses forces et répondre aux besoins propres à sa collectivité. En permettant le partage des ressources de l'une des plus grandes sections de la Colombie-Britannique, ce partenariat a sans contredit aidé la Société de la SP à offrir ses programmes à davantage de clients, et ce, quel que soit leur lieu de résidence.

Nous continuons de chercher des façons de partager nos services au sein des collectivités d'autres régions du Canada.

**Bureau national**

250, rue Dundas Ouest  
Bureau 500  
Toronto (Ontario)  
M5T 2Z5  
416 922-6065

**Division de la Colombie-  
Britannique et du Yukon**

4720, avenue Kingsway  
Bureau 1103  
Burnaby (Colombie-Britannique)  
V5H 4N2  
604 689-3144

**Division de l'Alberta et des  
Territoires du Nord-Ouest**

9405, 50<sup>e</sup> Rue, bureau 150  
Edmonton (Alberta)  
T6B 2T4  
780 463-1190

**Division de la Saskatchewan**

150, rue Albert  
Regina (Saskatchewan)  
S4R 2N2  
306 522-5600

**Division du Manitoba**

1465, place Buffalo  
Bureau 100  
Winnipeg (Manitoba)  
R3T 1L8  
204 943-9595

**Division de l'Ontario et  
du Nunavut**

250, rue Dundas Ouest  
Bureau 500  
Toronto (Ontario)  
M5T 2Z5  
416 922-6065

**Division du Québec**

550, rue Sherbrooke Ouest  
Tour Est, bureau 1010  
Montréal (Québec)  
H3A 1B9  
514 849-7591

**Division de l'Atlantique**

109, avenue Ilsley, bureau 1  
Dartmouth (Nouvelle-Écosse)  
B3B 1S8  
902 468-8230

**ÉQUIPE DE LA HAUTE DIRECTION**

**Yves Savoie**

*Président et chef de la direction*

**Louis Adam**

*Président de la Division du Québec*

**Donna Boyd**

*Présidente de la Division du Manitoba*

**Owen Charters**

*Vice-président en chef du marketing  
et du développement; Directeur  
général de la Fondation pour la  
recherche scientifique sur la SP*

**Jamie Hall**

*Directeur financier*

**Erin Kuan**

*Présidente de la Division de la  
Saskatchewan*

**Dre Karen Lee**

*Vice-présidente de la recherche*

**Sylvia Leonard**

*Vice-présidente, programmes et  
services nationaux; Présidente de la  
Division de l'Ontario et du Nunavut*

**Neil Pierce**

*Vice-président des relations avec les  
gouvernements et de l'engagement des  
bénévoles; Président de la Division de  
l'Alberta et des Territoires du nord-ouest*

**Dena Simon**

*Présidente de la Division de l'Atlantique*

**Tania Vrionis**

*Présidente de la Division de la  
Colombie-Britannique et du Yukon*

**CONSEIL D'ADMINISTRATION**

**DE LA SOCIÉTÉ DE LA SP**

**Représentants**

*Président, M. Charles (Chuck) Ford*

*Vice-président, M. David Garton*

*Trésorier, M. François Coupal*

*Secrétaire, Mme Valerie Hussey*

**Administrateurs**

**Mme Gayelene Bonenfant**

**M. Christopher Bourque**

**M. James (Jim) Casey**

*(ancien président)*

**M. Rick Casson**

**M. Brian Duck**

**Mme Sylvia Chrominska**

**Dr Thomas Feasby**

**M. John Folka**

**M. Carey Mogdan**

**Mme Jennifer White**

**Administrateurs honoraires**

**M. Alexander R. Aird**

**M. A. Jeremy Arnold**

**M. Frank E. P. Bowman**

**Mme Laurie Dennet**

**M. Garrett Herman**

**M. Lou Maroun**

**Dr William McIlroy**

**M. Reid G. Nicholson**

**M. R. Neil Wickham**

**M. Jim Wolfgang**

**COMITÉ MÉDICAL CONSULTATIF**

*Président, Dr Anthony Feinstein*

**Membres**

**Dre Guillermina Almazan**

**Dr Jack Antel**

**Dre Brenda Banwell**

**Dr Virender Bhan**

**Dre Joan Boggs**

**Dr Timothy Coetzee**

**Dr Samuel David**

**Dr Pierre Duquette**

**M. Charles Ford**

**Dr Rashmi Kothary**

**M. André Lespérance**

**Dr Wayne Moore**

**Dr Paul O'Connor**

**Dr Trevor Owens**

**Dr Alexandre Prat**

**Dr Peter Stys**

**Dr Karel terBrugge**

**Dre Valerie Wallace**

**Dre Christina Wolfson**

**Dr V. Wee Yong**

**SOUS-COMITÉ D'EXAMEN DES  
DEMANDES DE SUBVENTION DE  
PERSONNEL 2013**

*Présidente, Dre Guillermina*

**Almazan**

**Membres**

**Dre Nathalie Arbour**

**Dr Andrew Chojnacki**

**Dre Shannon Dunn**

**Dre Paula Foster**

**Dr Steven Kerfoot**

**Dr Bradley Kerr**

**M. Dave Macmurchie**

**Dr James Marriott**

**Dre Shalina Ousman**

**Dre Jacqueline Quandt**

**Mme Odile Sévigny**

**Dr Alain Simard**

**Dre Helen Tremlett**

**SOUS-COMITÉ D'EXAMEN DES  
DEMANDES DE SUBVENTION DE  
RECHERCHE BIOMÉDICALE 2013**

*Présidente, Dre Valerie Wallace*

**Membres**

**Dr Amit Bar-Or**

**Dr Aditya Bharatha**

**Dre Shannon Dunn**

**Dr Scott Dunham**

**Dre Alison Fournier**

**Dre Jennifer Gommerman**

**Dr Chuck Hartlen**

**Dr Frank Jirik**

**Dr Bradley Kerr**

**Dr Steve Lacroix**

**Dr Thierry Mallevaey**

**Dre Shalina Ousman**

**Dr Alexandre Prat**

**Dr Fabio Rossi**

**Dre Valarie Verge**

**Dr Alan Wilman**

**SOUS-COMITÉ D'EXAMEN DES  
DEMANDES DE SUBVENTION DE  
RECHERCHE CLINIQUE ET SUR  
LA SANTÉ DE LA POPULATION  
2013**

*Président, Dr Pierre Duquette*

**Membres**

**Dr Peter Arnett**

**Dr Virender Bhan**

**Dre Marcia Finlayson**

**Dre Susan Forwell**

**Dr Paul Marchetti**

**M. Kent Pollard**

**Mme Patrycia Rzechowka**

**Dre Ann Yeh**

**FONDATION POUR LA RECHER-  
CHE SCIENTIFIQUE SUR LA  
SCLÉROSE EN PLAQUES**

*Président*

**M. Bruce R. Richmond**

*Vice-président*

**M. David L. Torrey**

*Trésorier*

**M. Lou Maroun**

*Secrétaire*

**M. Daniel Larouche**

**Administrateurs**

**M. Robert (Bob) Decker**

**M. Alexander R. Aird**

**M. Alistair Fraser**

**M. Garrett Herman**

**Mme Helen M. Kearns**

**M. Fred Moore**

**Mme Jo-Anne Stansfield\***

**M. Rick Waugh**

*Membres d'office*

**M. Charles (Chuck) Ford**

**M. Yves Savoie**

**COMITÉ DIRECTEUR DE LA  
CAMPAGNE STOPSP**

*Président honoraire de la campagne  
nationale*

**M. Richard E. Waugh**

*Président de la campagne nationale*

**M. Alexander R. Aird**

*Vice-présidents de la campagne*

*nationale*

**M. Purdy Crawford**

**Mme Helen M. Kearns**

*Président de la campagne du Québec*

**M. Claude Gagnon**

*Président de la campagne de l'Ontario*

**M. David A. Garton**

*Président de la campagne de la*

*C.-B. et du Yukon*

**M. David M. Poole**

*Président de la campagne de*

*l'Atlantique*

**M. Joseph D. Randel**

\* A démissionné en décembre 2013.

Société  
canadienne  
de la sclérose  
en plaques

