



SP^{MD}

RAPPORT D'IMPACT

2017

« La vie change en un instant. Un instant pourtant ordinaire. »

— JOAN DIDION

POUR MOI, CET « INSTANT ORDINAIRE » REMONTE AU JOUR DE l'année 2006 où mon fils, âgé de 23 ans, a appris qu'il avait la sclérose en plaques. Aucun antécédent familial ne nous y avait préparés, et notre seul lien avec cette maladie était le diagnostic de SP progressive primaire qu'une amie très chère avait reçu à l'âge de 45 ans. Heureusement, l'expérience de mon fils est loin d'être aussi tragique que celle de notre amie. À l'époque, il y avait peu d'espoir, ce qui n'est plus du tout le cas à présent.

La SP étant une maladie incurable et imprévisible, l'incertitude qu'elle suscite est angoissante. L'objectif de la Société canadienne de la SP est de permettre aux gens touchés par cette affection de croire en un avenir meilleur et de disposer de l'information et des connaissances qui les aideront à prendre des décisions en harmonie avec leurs besoins. À la Société de la SP, nous travaillons sans relâche pour promouvoir la recherche sur la SP progressive, pour soutenir et informer le mieux possible les Canadiens qui doivent composer avec la SP ainsi que pour explorer les questions qui demeurent sans réponse.

J'ai le plaisir de vous informer qu'au terme de sa première année, le Réseau de connaissances sur la SP nous a permis de servir plus de 2 600 personnes, avec qui nos agents info-SP ont pu communiquer par courriel, par téléphone ou encore par le truchement des médias sociaux et de notre nouvelle plateforme de clavardage en direct. Je vous annonce aussi que nos programmes de soutien entre pairs, d'aide juridique bénévole et de visites amicales prendront de l'expansion cette année, ce qui accentuera l'impact de nos activités à l'échelon local et renforcera le pouvoir d'action des gens au sein de nos collectivités.

La recherche sur la SP continue de progresser à un rythme accéléré tant au Canada qu'à l'étranger. Au cours de l'année écoulée, les résultats impressionnants d'une étude financée par notre organisme ont démontré qu'un antibiotique oral abordable appelé « minocycline » peut, à un stade précoce, réduire considérablement le risque d'apparition de la SP. Nous

devons cette découverte extraordinaire aux laboratoires de recherche de M. V. Wee Yong, Ph. D., et de la Dre Luanne Metz. Souhaitons qu'en 2018 la recherche consacrée à la SP soit de nouveau le théâtre d'avancées aussi concrètes. Signalons par ailleurs le partenariat que nous avons conclu avec Biogen Canada et la Fondation Brain Canada en vue du lancement d'une étude de cohorte pluriannuelle portant sur des questions clés en lien avec la progression de la SP, y compris les facteurs qui amènent cette maladie à évoluer vers une forme progressive secondaire chez certaines personnes seulement.

Le début de l'année 2018 a été marqué par une étape importante au chapitre du traitement de la SP. Santé Canada a approuvé l'Ocrevus comme premier médicament modificateur de l'évolution de la SP pour le traitement de la forme progressive primaire de cette maladie. Il s'agit d'une avancée considérable dans la prise en charge de la SP, et nous nous en réjouissons. Toutefois, nous savons qu'aucun médicament n'est efficace pour tous et que bien du chemin reste à parcourir.

Les dix-huit derniers mois ont été riches en changements, en défis, en célébrations et en progrès. Rappelons notamment que Sylvia Leonard est devenue présidente et chef de la direction par intérim en mars 2017 et que, grâce à son leadership soutenu, nous avons pu maintenir le cap sur nos priorités organisationnelles. Je tiens à remercier Sylvia pour son dévouement et l'ensemble de ses contributions. Souhaitons-lui une belle et longue retraite!

J'ai le privilège de présenter, au nom du conseil d'administration, Mme Pamela (Pam) Valentine, nouvelle présidente et chef de la direction de la Société canadienne de la SP. Titulaire d'un doctorat en neurosciences, Pam affiche des antécédents solides en matière de recherche coopérative, d'ingéniosité et de leadership inspirant. Nous sommes ravis de pouvoir compter sur son engagement, alors que la Société canadienne de la SP traverse une période marquée par l'innovation.

Enfin, c'est avec une immense gratitude que je remercie nos donateurs, dont le soutien a contribué à améliorer la qualité de vie des Canadiens aux prises avec la SP. Sans leur contribution, il nous serait impossible d'envisager un monde sans SP.

Valerie Hussey

Valerie Hussey, C.M.
Présidente du conseil d'administration

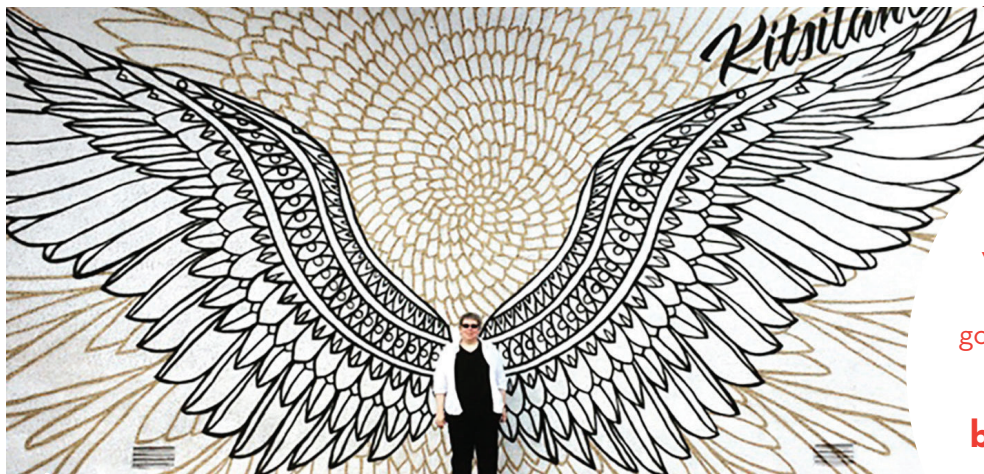


Mieux #vivreaveclaSP

CHAQUE JOUR, NOUS POURSUIVONS NOTRE MISSION en vue de contribuer à l'amélioration de la qualité de vie des personnes atteintes de SP et, ultimement, à la découverte d'un remède contre cette maladie. Que ce soit dans le cadre de nos activités liées à la collecte de fonds, aux programmes et aux services, à la recherche ou au développement, nous sommes motivés par les témoignages et les expériences quotidiennes des personnes touchées par la SP. Les conséquences de cette maladie sur les plans physique, affectif et financier sont imprévisibles et peuvent durer toute la vie. La SP a des répercussions non seulement sur les personnes qui en sont atteintes, mais également sur les membres de leur famille, leurs amis, leurs collègues et leur équipe soignante, qui se mobilisent pour surmonter les difficultés posées par celle-ci.

Depuis 1948, grâce aux dons et aux efforts de collecte de fonds des gens qui nous soutiennent, nous avons affecté plus de 175 millions de dollars au financement d'études menées sur la SP par des chercheurs du Canada. Notre pays affiche l'un des plus forts taux de SP du monde, mais il compte certains des chercheurs les plus brillants voués à la lutte contre cette affection. Il convient donc que les Canadiens se mobilisent pour poursuivre leur lutte contre cette maladie chronique et imprévisible qu'est la SP.

Les gens qui nous appuient font partie du mouvement visant à stopper la SP, et nous leur sommes reconnaissants pour les efforts qu'ils déploient. Sans leur voix et leurs dons, nous ne pourrions changer le cours des choses pour les Canadiens qui vivent avec la SP. En exprimant leur désir de vivre dans un monde sans SP, ils contribuent au changement.



..... **Lelainia recourt à l'art pour mieux composer avec la SP. Murale par Steve et Sandy Pell.**



> 80 RENCONTRES

à Ottawa avec des députés, des sénateurs et des hauts fonctionnaires



> 58 000 utilisateurs des médias sociaux engagés à nos côtés

Voyez ce qu'est la vie avec la SP et découvrez comment vous pouvez appuyer les démarches que nous entreprenons auprès des gouvernements au profit des personnes touchées par cette maladie :

blogue.scleroseenplaques.ca

Utilisez les mots-clés **#vivreaveclaSP** et **#mavieaveclaSP** pour unir votre voix à celle de nos collectivités.

Relever le plus grand défi lié à la SP

FAIRE DES PROGRÈS POUR VAINCRE LA SP PROGRESSIVE

Cette année, une étape importante a été franchie lors de l'approbation conditionnelle par Santé Canada de l'Ocrevus pour le traitement de la sclérose en plaques progressive primaire (SPPP) à un stade précoce chez l'adulte.

« Au fil des ans, nous avons assisté à l'arrivée sur le marché de nombreux traitements contre la SP cyclique (poussées-rémission), alors qu'aucun médicament modificateur de l'évolution de la maladie n'était offert aux personnes présentant une forme progressive de SP », explique Karen Lee, vice-présidente de la recherche de la Société canadienne de la SP.

« L'approbation de l'Ocrevus est un pas en avant considérable du fait que, chez certaines personnes aux prises avec la SPPP, ce médicament peut stabiliser la maladie, voire ralentir la progression de celle-ci. Espérons que cette avancée sera suivie de nombreuses autres options thérapeutiques pour les personnes vivant avec cette forme de SP. »

« Je suis plus optimiste qu'auparavant quant aux avancées réalisées dans le domaine de la recherche consacrée à la SP, d'autant plus que certaines d'entre elles tendent vers des solutions thérapeutiques dont pourraient bénéficier les personnes aux prises avec la SP progressive », précise Cory Turner, administrateur de la Fondation pour la recherche scientifique sur la sclérose en plaques et membre du comité médical consultatif. « Si nous parvenons à entraver le cours de la SP, plus personne n'aura à craindre de voir celle-ci progresser. »

« Si nous parvenons à entraver le cours de la SP, plus personne n'aura à craindre de voir celle-ci progresser. »

– CORY TURNER,
PERSONNE AYANT
REÇU UN DIAGNOSTIC
DE SP EN 2005

COLLABORATION INTERNATIONALE VISANT À STOPPER LA SP PROGRESSIVE

Pour la première fois, les personnes atteintes d'une forme progressive de SP se trouvent au cœur d'efforts déployés à l'échelle mondiale pour stopper la sclérose en plaques. La SP progressive constitue actuellement le défi le plus complexe pour les chercheurs en SP. Or, les chercheurs du Canada et nos partenaires à l'œuvre dans le reste du monde s'unissent pour trouver des réponses.

La Progressive MS Alliance (PMSA - alliance internationale pour la recherche sur la SP progressive) est un groupe multiorganisationnel en pleine expansion qui réunit les chefs de file mondiaux du domaine de la SP en vue de stopper la SP progressive. En tant que membre fondateur de la PMSA et grâce au soutien de ses donateurs, la Société de la SP a affecté plus de deux millions de dollars à des études soutenues par la PMSA. L'objectif de celle-ci est de permettre à des chercheurs de cerner les lacunes importantes qui existent sur le plan des connaissances sur la SP progressive et du traitement de cette maladie pour ensuite réaliser les progrès qui changeront la vie des personnes qui en sont atteintes.

L'ALLIANCE S'EST DONNÉ QUATRE PRIORITÉS



Améliorer la compréhension du processus de progression de la SP en vue de l'élaboration et de la mise à l'essai de traitements potentiels.



Concevoir des essais de courte durée qui permettront de mesurer les résultats.



Mener des essais consistant à tester des traitements potentiels.



Élaborer et évaluer de nouveaux traitements de prise en charge des symptômes.



Financer les travaux de recherche les plus prometteurs entrepris au Canada

La complexité de la SP progressive constitue actuellement l'un des plus grands obstacles que doivent surmonter les chercheurs en SP. Grâce au soutien inestimable de ses donateurs et de ses partenaires, la Société de la SP subventionne un réseau de chercheurs brillants qui tentent de lever le voile sur le mystère de la SP progressive.

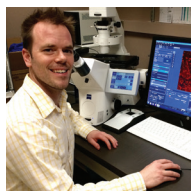


Mme Shannon Kolind, Ph. D.

Université de la Colombie-Britannique

SUJET DE RECHERCHE : INDICATEURS DE LA PROGRESSION DE LA MALADIE DANS LE CONTEXTE DE LA SP

Ayant pour objectif de pouvoir reconnaître les personnes qui présentent un risque d'évolution grave de la SP, Mme Shannon Kolind tentera de mettre au jour un biomarqueur d'imagerie qui permettrait de suivre efficacement la progression de la maladie. Les biomarqueurs sont des caractéristiques biologiques de l'organisme qui fournissent des indices sur l'activité d'une maladie ou sur les effets d'un traitement. L'équipe de recherche dirigée par Mme Kolind s'est donné pour tâche d'explorer le potentiel que présente l'altération de la myéline (gaine protectrice des fibres nerveuses prise pour cible dans le contexte de la SP) comme biomarqueur de l'évolution de la SP. Son étude pourrait permettre de réduire le coût des essais cliniques consacrés à la SP progressive, de même que le temps requis par ceux-ci, et faciliter le choix de traitement.

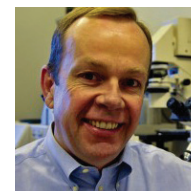


M. Craig Moore, Ph. D.

Université Memorial de Terre-Neuve

SUJET DE RECHERCHE : PROTÉINES RÉGULANT LA RÉGÉNÉRATION EN CAS DE SP PROGRESSIVE

Le chercheur Craig Moore travaille en vue de mettre en évidence une nouvelle cible pour le traitement des formes cyclique et progressives de la SP, qu'il s'agira par la suite d'évaluer de manière approfondie. Avec son équipe, il étudie des molécules baptisées « microARN », nouvelles cibles potentielles dans le traitement de la SP progressive. Ces molécules, qui sont présentes aussi bien dans les cellules du cerveau que dans les cellules immunitaires, sont des acteurs clés de la régulation de l'inflammation et de la réparation des lésions tissulaires du cerveau. Les chercheurs de l'équipe de M. Moore en ont découvert une en particulier, le miR223, qui jouerait un rôle important dans l'activation des mécanismes de réparation en cas de SP. Diverses équipes de chercheurs explorent actuellement le rôle du miR223 chez des modèles animaux de la SP.



Dr Christopher Power

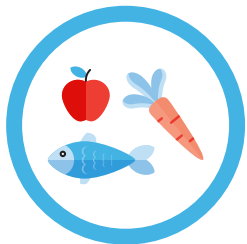
Université de l'Alberta

SUJET DE RECHERCHE : MÉDIATEURS INFLAMMATOIRES EN CAUSE DANS LE CONTEXTE DE LA SP PROGRESSIVE

Il existe dans le cerveau humain des complexes appelés « inflammasomes », qui sont constitués de nombreux types de protéines. Lorsqu'elles se regroupent pour former un inflammasome, ces protéines sont capables d'activer une réponse immunitaire dans le cerveau. Des travaux préliminaires menés dans le laboratoire du Dr Christopher Power indiquent que chez les personnes atteintes de SP progressive primaire (SPPP), les inflammasomes intensifieraient les attaques lancées par le système immunitaire. Le Dr Power et ses collaborateurs examinent les effets des inflammasomes sur l'anatomie et la fonction cérébrales en cas de SP progressive primaire et ils se penchent sur les molécules qui sont responsables de l'activation de ces complexes dans des cultures de cellules du cerveau humain. Les résultats de leurs travaux permettront de mieux comprendre le rôle joué par le système immunitaire dans le contexte de la SPPP et ils pourraient servir de base à l'élaboration de biomarqueurs et de nouvelles stratégies thérapeutiques.

Étapes déterminantes de la recherche sur la sclérose en plaques

Société canadienne de la SP et Fondation pour la recherche scientifique sur la SP



1949-1989

1949 La Société canadienne de la SP (Société de la SP) accorde sa première subvention au Dr Roy Swank en vue de travaux de recherche sur l'alimentation.

1981 Les premiers clichés d'IRM du cerveau d'une personne atteinte de SP marquent une révolution dans le diagnostic de la SP.



1990-1999

1993 La Fondation pour la recherche scientifique sur la SP (FRSSP*) alloue sa première subvention de recherche (2,2 millions de dollars) à l'Étude coopérative canadienne sur la susceptibilité génétique à la SP (ÉCCSGSP); les phases subséquentes de ce projet seront subventionnées durant les deux décennies suivantes.

1995 Le premier médicament modificateur de l'évolution de la SP (MMÉSP) pour le traitement de la SP cyclique est approuvé au Canada (Betaseron).

1996 Des données probantes sur les bienfaits de l'exercice sur la qualité de vie des personnes atteintes de SP sont publiées pour la première fois.



2000-2004

2000 La FRSSP subventionne l'essai canadien sur la greffe de moelle osseuse (GMO) - étude de quatre millions de dollars consistant à évaluer l'efficacité de l'immunosuppression suivie d'une GMO pour stopper la SP et à chercher des indices sur la cause de celle-ci.

2001 Les critères diagnostiques de la SP de McDonald sont publiés pour la première fois. Ces critères sont les premiers à englober des mesures cliniques et d'imagerie.

2003 L'ÉCCSGSP subventionnée par la FRSSP permet la création de la plus imposante base d'ADN du monde fondée sur des études de population, comportant des données sur des personnes atteintes de SP et des membres de leur famille biologique.

2004 Un lien est établi entre un apport élevé de vitamine D et un risque réduit de SP. / La Société de la SP et la FRSSP subventionnent une étude multicentrique de 4,3 millions de dollars sur les enfants ayant présenté un premier épisode de démyélinisation - étude menée par le Réseau canadien pour les maladies démyélinisantes pédiatriques (CPDDN), soit l'un des réseaux de recherche sur la SP pédiatrique les plus vastes et complets du monde.



2005-2009

2008 Le Dr Paolo Zamboni établit la possibilité d'un lien entre l'insuffisance veineuse céphalorachidienne chronique (IVCC) et la SP.

/ La FRSSP et la Société de la SP lancent le Réseau de recherche et de formation stopSP (investissement de 20 millions de dollars), dont le but est de recruter, de former, de soutenir et de retenir la prochaine génération de chercheurs en SP. / La Société de la SP tient le premier Congrès stopSP, soit le plus important événement scientifique axé sur la SP du Canada et ayant pour but de favoriser le partage des connaissances sur la recherche liée à la SP, le réseautage et la collaboration.



2010-2011

2010 La Société de la SP et la National MS Society financent, à hauteur de 2,4 millions de dollars, sept études cruciales sur le lien possible entre l'IVCC et la SP.

2011 La Société de la SP subventionne une étude multicentrique de 3,8 millions de dollars portant sur les formes progressives de la SP. / Le CPDDN repère des schémas d'IRM clés chez des enfants atteints de SP et constate que la SP pédiatrique a des effets sur la mémoire et l'apprentissage. Ces avancées favoriseront l'accès des jeunes à un traitement et à des soins précoces.

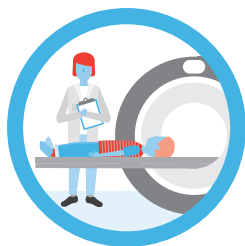
1996-2017 : Treize autres MMÉSP sont homologués par Santé Canada pour le traitement de la SP cyclique.



2012-2014

2012 Des organismes de SP, dont la Société de la SP, fondent l'International Progressive MS Alliance, qui a pour but d'accélérer l'élaboration de ressources et de traitements axés sur la SP progressive.

2014 La Société de la SP et la FRSSP financent une étude de 3,6 millions de dollars visant à scruter le rôle des lymphocytes B dans le déclenchement et la progression de la SP.



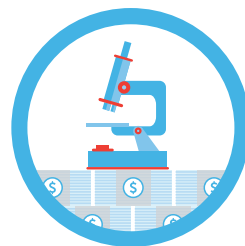
2015

Le CPDDN reçoit 3,2 millions de dollars de la FRSSP, ce qui lui permet de poursuivre des travaux de recherche axés sur la qualité de vie, l'utilisation des services de soins de santé, le développement du cerveau, les capacités cognitives et le système immunitaire dans le contexte de la SP pédiatrique. / La FRSSP finance l'étude MESCAMS (MEsenchymal Stem cell therapy for CANadian MS patients), essai clinique de 4,2 millions de dollars qui fait partie d'un programme de recherche international sur les CSM auquel participent neuf pays. Contrairement à d'autres études sur les cellules souches, cet essai ne nécessite pas de chimiothérapie.



2016

La subvention pour l'innovation en recherche axée sur le bien-être Hermès Canada - Société canadienne de la SP est créée. Son objectif est de permettre l'élaboration d'approches novatrices en matière de mieux-être. / Les résultats de l'essai canadien sur la greffe de moelle osseuse (GMO) sont publiés et démontrent que le traitement à l'étude a bloqué toute activité de la maladie chez les participants atteints d'une forme fulgurante et à forte activité inflammatoire de SP cyclique.



2017

Les critères de McDonald font l'objet d'une mise à jour qui réduira le risque de diagnostic erroné tout en permettant de poser un diagnostic de SP plus rapidement qu'auparavant. / La Société de la SP, Biogen Canada et la Fondation Brain Canada annoncent le lancement d'un appel de propositions de recherche en vue d'un investissement de plus de sept millions de dollars ayant pour but la formation, au Canada, d'une cohorte de personnes atteintes de SP dont le suivi permettra d'étudier la progression de cette maladie. / Une étude sur la minocycline démontre que ce médicament sûr et abordable utilisé contre l'acné peut retarder l'apparition de la SP chez des personnes ayant présenté des signes précoces de cette maladie. Cette étude translationnelle de 4 millions de dollars financée par la FRSSP repose sur les résultats de travaux de recherche antérieurs subventionnés par la Société de la SP. / Les résultats préliminaires de l'essai clinique interventionnel pancanadien sur le traitement de l'IVCC dans le contexte de la SP (financée par la Société de la SP, par les IRSC ainsi que par les provinces de la Colombie-Britannique, du Manitoba et de Québec) ne démontrent aucune différence statistiquement significative entre les participants qui ont subi l'intervention contre l'IVCC et ceux qui ont été soumis à une intervention factice (placebo).



2018

L'Ocrevus (ocrelizumab) fait l'objet d'une homologation conditionnelle par Santé Canada comme premier médicament pour le traitement de la SP progressive primaire à un stade précoce.

175 MILLIONS DE DOLLARS

La Société de la SP et la FRSSP ont affecté à ce jour plus de 175 millions de dollars à la recherche en SP.

MERCI

Bon nombre des avancées réalisées jusqu'à présent n'auraient pu être possibles sans le généreux soutien de nos donateurs.

Permettre aux personnes atteintes de SP de mener la meilleure existence possible

Nombre de personnes aux prises avec la SP nous ont fait savoir que le fait de composer avec cette affection constitue l'un des aspects les plus difficiles de leur quotidien, et ce, en grande partie en raison de la quantité illimitée d'information, en partie erronée, sur la SP et de la complexité de notre système de santé. Le Réseau de connaissances sur la SP est un système d'information lancé en 2016 regroupant des personnes-ressources qui fournissent des renseignements sûrs et de grande qualité sur la SP ainsi que des services de soutien à tous les Canadiens touchés par cette maladie. Que ce soit par téléphone, par courriel ou par clavardage, les agents info-SP procurent de l'information fiable axée sur tous les aspects de la vie avec la SP et adaptée aux besoins uniques de chacun, notamment en ce qui concerne la prise en charge des symptômes, les médicaments, le soutien entre pairs, l'accès à des services de santé offerts par des professionnels, le soutien du revenu, les travaux de recherche et l'art de naviguer parmi la multitude de ressources proposées à l'échelon local.

- FAITS MARQUANTS DE 2017 DU RÉSEAU -

A servi plus de **2 600** personnes touchées par la SP et répondu à plus de **4 200** demandes de renseignements.



A lancé une plateforme de clavardage en direct.



A commencé à offrir des services en français.



A offert du soutien en faisant appel à divers moyens de communication, y compris les médias sociaux.

Selon les commentaires que nous avons reçus,

- **89 %** des gens sont satisfaits de leur expérience quant aux échanges qu'ils ont eus avec un agent info-SP, et
- **85 %** recommanderaient à d'autres personnes touchées par la SP les services offerts par le Réseau de connaissances sur la SP.

Nous sommes reconnaissants envers la Fondation RBC pour son important soutien au Réseau de connaissances sur la SP.

NOUS SOMMES LÀ POUR VOUS Lorsqu'une personne vient de recevoir un diagnostic de SP ou qu'elle a besoin de réponses au sujet d'un nouveau défi lié à cette maladie, il importe qu'elle puisse se tourner vers quelqu'un qui vit des expériences semblables aux siennes. Lancé il y a deux ans, le Programme de soutien entre pairs s'est révélé efficace contre la solitude et l'isolement social. Ce programme de soutien fondé sur la confidentialité propose une forme de jumelage entre des personnes atteintes de SP et des bénévoles devant, eux aussi, composer avec cette affection. Quels que soient l'endroit où vous vivez au Canada et les défis que vous pose la SP, le fait de savoir que vous pouvez parler à une personne qui vit les mêmes choses que vous peut faciliter votre existence aux côtés de la SP.

- FAITS MARQUANTS DE 2017 DU PROGRAMME -



45 bénévoles atteints de SP dûment formés, procurant du soutien à des pairs.



99 jumelages établis pour 143 demandes de participation reçues depuis le lancement du programme.



80 % des participants prêts à recommander le programme à une autre personne touchée par la SP.



80 % des pairs très satisfaits du Programme de soutien entre pairs.

« Le soutien entre pairs m'a aidée à prendre en charge la maladie différemment. Ma vision des choses s'est améliorée, et je me suis fait une amie en participant au programme. Merci! »

- PARTICIPANTE AU PROGRAMME DE SOUTIEN ENTRE PAIRS

Collaborer pour changer le cours des choses

Il est essentiel que nous parvenions à aplanir les obstacles auxquels font face les personnes atteintes de SP de sorte que celles-ci puissent mener une vie active et bien remplie. Aux côtés des personnes qui vivent avec la SP, nous plaignons en faveur de changements dans trois domaines essentiels.



PERMETTRE AUX GENS DE TRAVAILLER

Assouplir les programmes et mesures de soutien axés sur l'emploi et rendre ceux-ci plus inclusifs pour aider les personnes atteintes de SP ou d'une autre maladie épisodique à demeurer sur le marché du travail.



PERMETTRE AUX GENS DE JOINDRE LES DEUX BOUTS

Améliorer les programmes de soutien du revenu et d'aide aux personnes handicapées au profit des gens atteints de SP qui ne peuvent pas travailler ou qui ont la capacité d'occuper un emploi de façon intermittente seulement.



FAIRE DE L'ACCESSIBILITÉ UNE RÉALITÉ

Mettre en œuvre une législation fédérale appropriée en matière d'accessibilité, améliorer l'accès aux traitements et investir dans des programmes complets de soins à domicile.

De gauche à droite :

M. Benjamin Davis, membre du personnel de la Société de la SP; Mme Marilyn Lenzen, bénévole; M. Justin Trudeau, premier ministre du Canada; M. Rahil Dattu, membre du conseil d'administration, bénévole; Mme Hedy Fry, députée.



À l'occasion du Mois de la sensibilisation à la SP, la Société canadienne de la SP était présente sur la Colline du Parlement pour attirer l'attention sur le fait que le Canada affiche un des plus forts taux de SP du monde et pour inciter le gouvernement fédéral à agir afin d'aider les gens à mieux #vivreaveclaSP. Nous avons participé à plus de 80 rencontres avec des parlementaires et procédé à notre distribution annuelle d'œillets à porter à la boutonnière.

Au cours de l'automne 2017, nous avons poursuivi nos efforts dans ce domaine en lançant une campagne en ligne dont le mot d'ordre était « **Agissez maintenant pour aider les gens à mieux #vivreaveclaSP** ».

Dans le cadre de cette campagne, nous invitons les membres de la collectivité à passer à l'action en s'adressant à leur député respectif pour lui demander d'appuyer des mesures essentielles visant à permettre aux gens de mieux #vivreaveclaSP.

Les Canadiens qui, d'un bout à l'autre du pays, ont appuyé cette campagne ont livré leur témoignage à leur député sur ce que signifie pour eux #vivreaveclaSP.



En tout, **5 048** lettres rédigées en français ou en anglais ont été envoyées aux députés.

Notre campagne nous a permis de communiquer avec **332** députés.



Votre voix a été entendue!

Chaque député a reçu en moyenne 15 lettres.

La force de l'action collective

Christine Sinclair est une véritable héroïne. Après avoir été capitaine de l'équipe nationale féminine de soccer du Canada et remporté avec elle deux médailles olympiques consécutives, Christine a pris les rênes en 2017 de la lutte contre la SP en devenant l'ambassadrice du Rendez-vous A&W pour stopper la SP.

Pour Christine, il s'agit d'une histoire personnelle. Sa mère – sportive et adepte de soccer – a été son entraîneuse et sa partisane la plus fervente jusqu'à ce qu'elle reçoive un diagnostic de SP, qui a tout fait basculer. À présent, c'est dans l'établissement de soins de longue durée où vit sa mère que Christine rend visite à cette dernière.

« Il est difficile de voir un être cher aux prises avec une maladie aussi invalidante que la SP », précise Christine. « C'est la première fois que je prête ma voix à une telle cause, et je suis impressionnée de voir l'impact que notre démarche peut avoir. »

En 2017, les collectivités et les 900 restaurants A&W qui, d'un bout à l'autre du pays, ont participé à la campagne ont réussi à amasser un montant record de 1,85 million de dollars, portant à onze millions de dollars le montant collecté depuis la création de notre partenariat avec A&W neuf ans auparavant. En permettant à ses clients d'arrondir le montant de leur facture, en collectant leur petite monnaie dans des tirelires et en versant deux dollars pour chaque Teen Burger™ vendu le 24 août, la chaîne A&W a largement contribué à l'amélioration de la qualité de vie des Canadiens touchés par la SP.

..... CHRISTINE SINCLAIR
A APPORTÉ SON
SOUTIEN AU
RENDEZ-VOUS A&W
POUR STOPPER LA SP



Merci à tous
nos partenaires de la
collectivité. Sans vous,
rien ne serait
possible!

Améliorer la santé des femmes

Au Canada, les femmes sont trois fois plus susceptibles d'avoir la SP que les hommes. C'est l'une des raisons pour lesquelles nous sommes ravis d'avoir conclu un partenariat avec la chaîne de pharmacies Shoppers Drug Mart, laquelle a entrepris de promouvoir la santé des femmes avant tout dans le cadre de son initiative intitulée « **Shoppers AIMEZ. VOUS.** ».

Ce partenariat permettra à Shoppers Drug Mart de jouer un rôle de premier plan en faveur des Canadiens atteints de SP en misant – à l'échelle de la collectivité – sur la sensibilisation du public, la diffusion de l'information et l'implication des pharmaciens, lesquels contribuent de façon essentielle à la prise en charge de la SP. Par l'entremise de l'initiative « Shoppers AIMEZ. VOUS. », la chaîne de pharmacies sera aussi le principal commanditaire du déjeuner-gala Unies pour la SP de Toronto, événement destiné à rendre hommage à des femmes d'affaires remarquables et permettant de recueillir chaque année plus de 350 000 dollars.

« Étant pharmacienne et ayant moi-même la SP, je sais à quel point il est essentiel que les interactions entre les personnes atteintes de cette maladie et leur pharmacien soient optimales. L'information et l'accessibilité au quotidien sont d'une importance capitale. »

– JULIE JEAN,
PHARMACIENNE DE LA CHAÎNE
SHOPPERS DRUG MART

Le programme **Mon défi pour stopper la SP** vise à appuyer les efforts de collecte de fonds de particuliers, de groupes de personnes et d'entreprises en procurant à chacun d'eux la souplesse et les ressources dont il a besoin. Que ce soit en vendant des pâtisseries, en organisant des repas d'anniversaire ou en traversant le pays à vélo, des centaines de Canadiens mettent à profit leur passion pour amasser des fonds et sensibiliser le public à la SP, maladie avec laquelle la plupart d'entre eux ont un lien personnel.

**BRAVO À TOUS CEUX
ET CELLES QUI, EN
2017, ONT PARTICIPÉ
À UN DÉFI POUR
STOPPER LA SP.**

• **DÉFI SPORTIF** Darren Haydar, ancien joueur étoile de la LAH, a recueilli plus de 40 000 \$ lors de son tournoi de golf!



• **DÉFI INDIVIDUEL** Stephanie est une coiffeuse audacieuse qui a amassé plus de 1 500 \$ en rasant ses cheveux!



Rendez-vous à mondefisp.ca pour en savoir plus à ce sujet.

DONATEURS - CAMPAGNE STOPSP/FAIRE L'IMPOSSIBLE

Grâce à nos donateurs, le Canada ouvre la voie à de nouvelles avancées au chapitre des connaissances et des traitements dans le domaine de la SP. Nos chercheurs les plus brillants étudient sans relâche chaque aspect de la SP, y compris les principales causes et la progression de cette maladie. Or, l'avancement de la recherche en SP ne peut être envisagé sans le soutien substantiel de nos donateurs. La Société canadienne de la SP est donc très reconnaissante envers les donateurs suivants pour l'engagement généreux qu'ils ont pris dans le cadre de la Campagne stopSP/Faire l'impossible.

1 000 000 \$ ET PLUS

Bennett Jones LLP
Biogen Canada
Fondation de Jon et Nancy Love à la Fondation Toronto
Fondation de la famille Waugh
PCL Constructors Canada Inc.
RBC*

DE 500 000 \$ À 999 999 \$

Osler, Hoskin et Harcourt LLP*
Anonyme (2)

DE 100 000 \$ À 499 999 \$

Chorus Aviation
Bob et Pat Decker
Fondation de la famille Paul et Margy Campbell
Fondation Donald Berman
Marvin, Myrna et Jason Guenter*
Hermès
Valerie Hussey
Fred Moore
Rhonda Peterson
Joseph Randell
Scotiabank
David L. Torrey
Anonyme

DE 10 000 \$ À 99 999 \$

AGF Management Limited
Gayelene Bonenfant
Sidney Cohen, à la mémoire de Ruth Cohen*
En l'honneur de Bill et Isabel Kelley
EVRAZ North America*
Fillmore Construction
Fondation Flames de Calgary*
Fondation Lawrason*
Fondation RBC
Fonds de la famille Dyer, en soutien à l'International Progressive MS Alliance*
Fonds des amis d'Asad Wali
Chuck Ford
Gateway Tubulars Ltd.*

Groupe financier G&F
Adam Grosjean
Kent Kirkpatrick
Fondation de la famille de Jack Cohen*
Doug McGregor*
Pacific Blue Cross Community Connection Health Foundation
Pratt & Whitney
ShawCor Pipe Protection LLC*
SMash Out MS Charity Golf Tournament
Reno Trentini
Triumph Tool Ltd. et la famille Duffy
Cory Turner
Gary Ursell et Helen Kearns*
Patrice Walch Watson

DE 1 000 \$ À 9 999 \$

Gary B. Altenkirk*
Jennifer Beqaj
CBRE Ltd.
John Clifford
Salvatore N. et Charlene Corea
Phil Dewan*
Enterprise Rent-A-Car on Waverley*
Dr Thomas Feasby*
Fondation de la famille Butler
Fondation de la famille Maxwell Cummings
Fonds de bienfaisance Phillip Harahus*
Fonds de la famille Malouf
Fonds Yaffe Feld, à la douce mémoire de John Feld*
Bonnie et Stacey Gleim*
Suzanne Gouin
Groupe Investors
Dr Mark Heule et Mme Nancy Heule*
Peter Jelley
Kleinfelder Canada Inc.*
Brian Kusito
Daniel Larouche
Murray Lukawitz
Modico Parking Inc.
Catherine Murray Boris*

Portage la Prairie Century 21 Foxx*
Lori Radke
Kerri Riddle
Scott Builders Inc.*
Bruce Shultz*
Edward Shwedyk
Cathy Topping*
Marie Vaillant
Valeurs mobilières TD*

* Ont pris un engagement en 2017

Merci à tous nos bénévoles dévoués, qui nous appuient dans la lutte que nous menons pour stopper la SP.



DONATEURS EXEMPLAIRES

La Société canadienne de la SP tient à exprimer sa reconnaissance envers les nombreux particuliers, fondations et entreprises qui, d'un bout à l'autre du pays, ont fait un don exemplaire en 2017 pour appuyer sa mission et aider les personnes atteintes de sclérose en plaques.

250 000 \$ ET PLUS

Succession de Robert Arnold

DE 100 000 \$ À 249 999 \$

Feu Magnus Bayne

Succession de Lucille Loiselle Girard

Succession de Elizabeth Robertson Haynes

Succession de Elizabeth Milne

Anonyme

DE 50 000 \$ À 99 999 \$

Succession de Doreen Barker Leblanc

Succession de Claire Gordon Firth

Succession de Doris Hyde

Kin Canada District 7 Atlantic

Fondation Vancouver

Fonds de la famille Lank

Succession de Helen Gertrude McIntosh

Succession de Norman McMillan

Succession de Kirk Roland Morgan

Succession de Yolande Oligny

Succession de Brian Strawbridge

Succession de Marilyn Swanson

The Law Foundation of BC

Anonyme

DE 25 000 \$ À 49 999 \$

Succession de Eleanore Ard Crawforth

Succession de Beverly Ann Barnes

Succession de Gladys Irene Cadieux

Succession de William Henry Cameron

Crane Fund for Widows and Children

Succession de Elsie Rosemary Diamond

Succession de Maud Duncan Curtis

En l'honneur de Bill et Isabel Kelley

Fondation Catherine et Maxwell Meighen

Fondation Margaret Roche-Heywood

Succession de Eleanor Isabel George

Succession de Virginia Ruth Griffin

Succession de Ruth Harwood

Succession de Marjorie Mortlock May

Anonyme

DE 10 000 \$ À 24 999 \$

All Charities Campaign

Succession de Pierre Astel

Succession de James Craig Bremner

Succession de Edna Cahill

Succession de Myrna Castellaro

Succession de Lyse David

Succession de Denis Desjardins

Succession de Mary Dickinson

Succession de Odette Duval

Succession de Evelyn Elizabeth Edwards

Douglas Ellenor

Agnes Faraci*

Fondation Fleming

Fondation Bergeron-Jetté

Fondation de la famille Crist

Fondation Alice et Murray Maitland

Fondation Richelieu Montréal

Fondation RBC

Fondation VOCCM Cares

Fondation WCPD

Fonds Joseph et Helen Mykietiuik

Freedom International Brokerage Company

Gouvernement du Canada (RHDCC)

Succession de Mary Heipel

Paul Hollands

Hydro-Québec

Colin et Jo Jackson*

R. Jackson*

Diane Loeb

Meubles Léon Itée

Succession de Lois Irene Miller

Succession de Germain Morel

NorthWest Healthcare Properties

Oak Bridge Holdings Inc.

Peter O'Sullivan

Jason et Marie-Claude Park

Roy Robbins

W. Michael Roche

Succession de Evelyn Rymer



..... Dre Jiwon Oh,
neurologue,
Hôpital St.
Michael's.

Sanofi Genzyme

Succession de James Shea

Joanne Tosini

Succession de Margaret Ethel Wallace

Succession de Dorothy Wright

Anonyme

DE 5 000 \$ À 9 999 \$

Succession de Helene Bocsanczi

Succession de Bernard Bourgeois

Caisse de bienfaisance des employés et retraités du CN

Robyn Cohen

Ron Couvrette*

Feu Edith Crowston

James Ehrensperger

Mary Ann Everest

Fiducie testamentaire de la famille John Arthur Clark

George Fine*

Dr Michael Fiorino*

Fondation André Gauthier

Fondation Bourassa Savaria

Fondation communautaire de Fredericton

Fondation de la famille J. Richard Armstrong*

Fondation Jeunesse-Vie

Fondation John Deere du Canada

Fonds de bienfaisance de la famille Gauthier

Gopher Enterprises Limited*

HME Mobility & Accessibility

Gale M. Kelly

Pierre Lajoie*

Daniel Larouche*

Robert Leon

Denis Loisel
 Brent MacIntosh*
 Thomas G. Melanson*
 Murray Meltzer
 Patrick et Michele Meneley
 Henry S. Mews*
 Succession de Sheila Gladys Morgan
 Mary Lee Mowatt
 M. et Mme L. Murray*
 Alanne O'Gallagher*
 John et Ann Ogilvy*
 Lorne A. Peters
 Succession de Zonia Piskun
 Succession de Clare Rose
 Succession de Allison Duncan Rosenberg
 Scott Builders Inc.
 Owen Bruce Shime*
 Shorcan Brokers Limited
 H. Simpson*
 J. Snyder*
 Joe Spagnolo*
 Succession de Helen Allen Stacey
 Groupe immobilier Brent MacIntosh*
 Jonathan Toll
 John Torrey*
 Frederick J. Troop*
 Veron Consultants Inc.
 Florence Wall
 Maurice Walsh*
 Fondation Wellington West
 Thomas Whitfield*
 Anonyme (2)



Jack MacDuff,
 personne
 atteinte de SP
 et collecteur
 de fonds à la
 Marche de
 l'espoir et au
 Vélotour SP.

DE 1 000 \$ À 4 999 \$

414 Union Street*
 767269 Ontario Limited*
 Claire Adam*
 Agway Metals Inc.*
 À la mémoire de Joel Balfour*
 James E. Allard*
 Val Allardice*
 Lyall et Lois Allison*
 John Allison*
 Allô! Mon Coco 2700 boul. Laurier
 #0508*
 Fran Allwood*
 Alpha Rho Master - MA 1293
 David Andermatt*
 Clifford Anderson*
 William Anglin
 Patricia Armstrong*
 James Armstrong*
 Amy Arnold*
 Irene Askew*
 Wm Aspden*
 ATCO Gas
 ATCO Pipelines
 ATU Jerry Fund
 Harold Baardsnes*
 Hans-Heinrich Baeggli*
 John Baillie*
 Rudy Bandsmer*
 Barber Motors*
 Judy Bargholz*
 Earl et Cheryl Barish*
 Karen et Bill Barnett*
 Leonard Bartlett*
 Virginio Basile*
 Larry et Nancy Behnsen*
 Kathy Bell*
 Gilles Benoit*
 Cathy Bertini*
 Jean-Noël Bérubé*
 Bruce et Jo Bird*
 Bison Transport
 Marjorie Blankstein C.M., O.M.*
 Gloria Block*
 Jeffrey Block*
 John Bobenic*
 Robert Boettger*
 Thérèse Boileau*
 Jeanne Boire*
 Will Borsa*

Giuseppe Borsellino
 Susan Bose*
 Derek Bradley*
 Jocelyn Braithwaite*
 Catherine Bratty*
 Dean Brayer*
 Donald Brazier*
 James A. Brierley*
 Broadview Capital Management Inc.
 Ginette Brochu
 Succession de Florence Bourbonnais
 Phyllis Beverley Brown*
 BSD Solutions Ltd.*
 Succession de Shannon Kim Budinski
 Richard Buggelin*
 Micheal Bulger*
 Stephanie Burgoyne*
 Craig Burkart*
 Succession de Eric Burton
 Howard Bye*
 Calgary Juventus Sports Club Casion
 Account*
 Maureen Campbell*
 Canada-Vie
 Alvin Carberry*
 Suzanne Caron*
 Kelly et Sarah Carrick*
 Carte International
 Laurie Cavanaugh
 Challenger Motor Freight Inc.
 Claude Chamberland
 Carlos et May Chan*
 Chancery Pacific Trade Corporation
 Roy et Nancy Chen*
 Nancy Cheung*
 Paul Chevalier*
 Greg Child*
 Del Chinnick*
 May Lena Chiu*
 Marguerite Choquette*
 C. Churchill*
 Clark Builders
 Edna Claydon*
 Barrie W. Clayton*
 Marius Cloutier*
 Cloverdale Paint Inc.
 Brent Cochrane*
 Pierre Coiteux*
 Stephen Coldwell*
 Dori Coleman*

Jessica Collis*
 Jim Colvin
 Jean Comfort*
 Rosemary Congdon*
 Paul Coopman*
 June Copley
 Gérard Cormier*
 Colin et Merl Cory
 Jean Pierre H. Cote*
 Denis Cotnoir*
 Paule Couet*
 Raymond Coulombe*
 Charles Courchesne*
 Riki et James Cox*
 Suzanne Crawford
 Alice J. Crawford*
 Crescent Lodge 81
 Crestview Investment Corporation*
 Gail Crockett*
 Bob Cronin
 Robin Cruickshank*
 Murray et Lois Cummings*
 Barbara Currie*
 Kathleen Curtis*
 Richard Cusson*
 Brian Cuzner*
 Marcelle Dagenais*
 Ron et Elise Dalby*
 Succession de Louise Dallaire
 Firoz Dattu*
 Lois Davis
 Grace et Glenn Davis*
 Bernard De Serres*
 Peter Demik*
 Suzanne Deschênes*
 Ronald Desrochers*
 E. Dessouki*
 Succession de Marguerite Désy
 Di Poce Management Limited*
 Peter et Anna DiGiuseppe*
 Caroline Dillon Nicol*
 Mariette Dion*
 Dione Appleton Investments*
 Succession de Norma Audrey Dobbins
 Walter Dobrovolsky*
 Docteur Yvan Salvetti Inc.*
 Domtar Electric Shop Copper Fund*
 Donburg Farm Limited*
 Ian Donnelly
 Doris Duchesne*

Louis Dufresne*
 John J. Dugan
 Paul et Janet Dullaert*
 Paul Dullaert
 John Dungey*
 Randall Dutka*
 Succession de Shirley Adelia Eagles
 Stevenson
 David Eastaugh*
 Dave et Farrell Eckman*
 Charlotte Edgar*
 Elizabeth Edmison*
 Edna Edwards
 Tim Ekelund*
 Bahieldin Elibrachy*
 Elk Point & District Agricultural Society
 Brian Ellerman*
 Succession de Bernice Vera Elliott
 Jeri Elliott*
 David et Pearl Elman*
 Henry Ens*
 Arthur Evans*
 Dara Fahy*
 Fairfax Financial Holdings*
 Louise Fast*
 Father Thomas Assembly #1321
 Nicole Fear*
 Susan et Rod Finlayson*
 Margaret Finn*
 Caroline Fisher*
 Lynn Fisher*
 Susan Fisher*
 Gordon Flann*
 Claude Foisy*
 Fondation Azrieli
 Fondation de la famille Butler
 Fondation de la famille H. J. Stultz*
 Fondation de la famille J. E. Panneton
 Fondation de la famille Taylor
 Fondation de la famille Zeller
 Fondation Denise et Robert Gibeau
 Fondation Gustav Levinschi
 Fondation O'Neill
 Fondation Raymond James Canada
 Fondation William C. Stewart
 Fondation Wolrige
 Fondation Victoria
 Fonds Audrey Jackson
 Fonds de bienfaisance Hutchinson
 Fonds de la famille Collombin à la Fondation

Toronto
 Fonds de la famille Malouf
 Fonds de la famille Stoute-Hill
 Fonds des fonctionnaires pour les services
 communautaires
 Fonds Silverberg
 Brad Forden et Carole Fujimoto*
 Form & Build Management Inc.*
 Henry Forrieter*
 Patricia Fortier*
 Lisa Foster*
 Derek Fox*
 David Foxe*
 Allan Fraser*
 Fraternal Order of Eagles - North West Aerie
 #2638
 Annie Freeze
 Norbert Frischkorn*
 Harvey Fruitman
 Funds Administrative Service Inc.*
 Carol Furlong*
 Tania Gallant*
 Gertrud Gambhir*
 Inez Gannicott*
 Jay Garland*
 Paul Gasse*
 Lina Gaudreault*
 Audrey Gibson*
 Stan Gieschen*
 Sara Gillespie*
 Gilles E. Girard*
 Succession de Réjeanne Martel Girard
 Janou Girardeau*
 John Glasier*
 Michelle et Torin Glass*
 Christopher Glover*
 Eric Godot Andersen
 Thomas Goldstein*
 Peter Gordon*
 Robert Gouinlock*
 Normand Goyer*
 Renate Greenwood*
 Beatrice Gregoire*
 Mario B. Giorgio*
 Renate Grohmann*
 Réjean Guévremont*
 Larry Gulenchyn*
 Michael Hafeman*
 Maureen Hall*
 Ingrid Hall*

Terry Halpin*
 Keith Harper*
 James Harris*
 Haskett Growers Ltd.
 Ruth Hastings*
 Marilyn Heddle*
 Wanda Hemsworth*
 Eileen Herdman*
 Dr Mark K. Heule*
 Thomas Hicks*
 Dave Hill
 E. Hilton*
 Greg Hogge*
 Muriel Hole*
 Michael Holland*
 George Holland*
 Alan Holt*
 Greg Honey*
 Norman Hopland*
 Jillian Horne*
 Jo-Anne Howe*
 J. Hubbert*
 J. Hubscher*
 Ann Huey*
 Gérard Huot
 Alan Husdal*
 Robert Huston*
 HVAC INC.*
 IATSE Local 891*
 John Iliffe*
 Ingredion Canada Corporation
 Joanne Irvine*
 Edmond Jacques*
 Bruce et Anita Jamieson
 Ileana Jipa*
 Frances Joaquin*
 Marlene Johnston*
 Howard Jones*
 Emily Joosten*
 Lynn Kagan*
 Sulochana Kamawar*
 Sanjiv Katyal*
 Succession de Linda Keane-Luke
 Dave Kelly*
 Cheryl Kendall*
 Audrey Kenny*
 Dorothy Kerr*
 John King*
 M. et Mme A. Karpluk*
 Brian Klaponski*

..... Dre Luanne Metz, professeure et
 chef du Département de neurologie
 à l'Université de Calgary.



Frank Klemenchuk
 Scott Kluczny*
 George et Elizabeth Knowles*
 Joe et Joan Koole*
 Gene Kosmyna*
 Martin Krippel*
 Ktalysis Inc.*
 Louis Lacoursière*
 Patrick Laforge*
 Guylaine Landry
 Richard Larocque*
 François Laverdière*
 Alice Leblanc*
 Ledgir House Ltd.*
 Janet Leffek*
 Bernard Lefrançois*
 Edwin et Frances Lehtien*
 Edwin Lehtinen
 Lenergy Resources Inc.*
 Sylvia Leonard
 Les Pros de la Photo (Quebec) Inc.*
 Francine Letourneau*
 Jacob Levi*
 Adrian Lo*
 Local 222 Union Hall
 M. et Mme Peter Lockie*
 Gus et Mary Anne Longo*
 Anthony Longo*
 Richard et Carol Loreto*
 Ronald Luckman*
 John Macdonald*
 Peter et Linda Macgowan*



Merci à tous nos remarquables participants. Vous contribuez à l'amélioration de la qualité de vie des personnes qui vivent avec la SP.

John MacLagan*
 William MacTavish*
 Made in the Maritimes Artisan Boutique
 Michael Madsen*
 Lori Magee
 Susan et Doug Magnusson
 Kimberly Mah*
 David Mahood
 Thomas Malinowski*
 Lloyd et Marcia Manchulenko*
 Manitoba Hydro
 Léo Marchand
 Louis J. Maroun
 Glenn Marr
 Barbara Martin
 Joe Matika*
 Kevin May*
 Jack Maze*
 Hugh McAdams*
 Kenneth W. McArthur*
 Alex McComb*

Tara McCool
 Deirdre McDonald*
 Christina McLeod*
 Joan McMillan*
 Robert et Junith Mee*
 Barbara Meek*
 Roxanna Meek*
 MEG Energy*
 Mel's Diner*
 George et Sylvia Melville*
 Judith Mewett*
 Gary Meyer
 Fiorino Mezzanello*
 Derek Milloy*
 Armand et Hazel Misuraca*
 Jean-Pierre Mongeau*
 Succession de Doris Elizabeth Montague
 Ronald Moore*
 David Morgan*
 Melissa Morgan*
 John Morin*
 Jeanne Morissette*
 G. Morita*
 Edwin Mueller*
 M. et Mme Mun H. et Bouck Kim*
 Don et Jacqueline Murphy*
 Joseph Murray*
 Ann Nakamura*
 New West Truck Centres*
 Iris Nicholaichuk*
 Harold et Dolores Nickerson*
 Feu Margaretha Nikkel
 James et Barbara Niven*
 Nordson Canada Limited
 Aurise Normandeau*
 Shelly et Alan Norris*
 Erin Norris*
 Northgrave Medical Inc.*
 Barbara Novek*
 Succession de Hugh Lawrence Nugent
 Laura Nuttall*
 Sandra Nymark*
 Dr Paul O'Connor*
 M. Paul O'Donoghue, en l'honneur
 de la Dre Michelle O'Donoghue
 Alireza Omidian*
 Mark O'Neil*
 Shareen Onyszchuk
 Jock et Diana Osler*
 Alex Osten

Raynald Ostiguy*
 Robert Pakenham*
 John Palmer*
 Hélène Paquet*
 Barbara Parker*
 Mary Pasquale
 Dennis R. Passerini*
 Sheila Paterson*
 Mark Pelehos*
 Pembina Manitou Community
 Canvass Inc.
 Armand Perron
 Bernard Petitclerc*
 John Phelan*
 PIC Canada
 Claire Pickering*
 Pilot Mound & District Community
 Dr Ed Pineau
 Ward C. Pitfield*
 Mme G. Pitman*
 Placements Ionta Inc.*
 Stephane Plante*
 Alice Plotkins*
 Succession de Mabel Plymate
 Serge Poiré*
 D. Ross Pomeroy*
 Dre Georgina M. Pontikes*
 Port Royal Mills*
 Gerry Price*
 Dominic Proctor*
 Rosita Przybycien*
 Dick Quan*
 Quincaillerie Demers Inc.*
 H. Peter Quitzau*
 Vito et Jaclyn Rea*
 Brian E. Rainey*
 P. Rasmussen*
 C. R. Rea*
 Elaine Reid*
 John Reid
 Louise Remark*
 Paul et Nancy Ressler*
 Ann Rice*
 Kent Rice*
 Nancy Richardson
 Barbara Richie*
 Heiner Richter*
 Dr Frank W. Riedl*
 Lavina Rieger*
 Ian et Naomi Ring*

Gerard Ringuette*
 Marion Robbins*
 Laurette Robillard*
 Linda Robinson*
 Jerome Rogers*
 Larry Rooney*
 Linda Rorabeck*
 Barry Rosenberger*
 William Ross*
 Margaret E. Ross*
 Raymond Rouault
 Marilyn et Ray Rousseau*
 Ghislaine Roussel*
 Louise Rousselle Trottier*
 Ray et Pam Roy*
 Ilana et Stephen Ruby*
 Norman Rusywich*
 Rebecca Rynsoever*
 S&C Electric Canada Ltd
 Charles Saillant*
 Sakkara Temple No. 115 Daughters of the
 Nile
 Paul Salmi*
 Sandy Mountain Jamboree 2017*
 David Sarles
 SAS Institute Inc.
 Saunders Investment Ltd.
 Jérôme Saunier*
 Fred Sava*
 Jocelyne Sayak*
 Rodney Schlaak*
 Sarah Schmidt*
 Rose Schonblum*
 Maria Schroeder*
 Scotia Garden Seafood Inc.
 Susan Senecal*
 Margaret Sereda*
 Narinder Sharma
 Rich Shepherd*
 N. Shuttleworth*
 Arthur I. Silver*
 Drs Sacha Singh et Andie Wiseman*
 Sisters of Mercy of Newfoundland
 Sisters of Providence of St. Vincent de
 Paul*
 Tom et Angela Skinner*
 Gary Slater*
 Jay Smales
 John Smiley*
 Dr Allan Smith*

Scott Smith*
 Susan Smith *
 Anita et Edward Smith*
 Succession de Dorothy Smith
 Sobeyes National Pharmacy Group
 Mary Souliere*
 L. Spock*
 ST Sales Enterprises*
 St. Joseph's Villa
 Roger Stalsberg
 Stan Poulsen Trucking
 Standard Community Chest*
 James M. Stanford*
 Trent Stangl*
 STAT Search Analytics*
 Miranda Steele*
 David Steer*
 Allan Stephens*
 Ian Stewart*
 Donald Stewart*
 Victoria Stikeman*
 Janet Stone*
 Boris Subic*
 Gerry Suek*
 Frank Sus*
 Succession de Mary Joy Svoboda
 Swiss West Foods Ltd.*
 Donald Sylvester*
 Francois Tanguay*
 Tanya Tierney Team Realty*
 Max Tateson*
 Donald Taylor*
 Succession de Esther Teitelbaum
 Telus Corp
 Ray et Fenella Temmerman*
 Diane Thériault*
 Dr Danny Thibeault C.P. Inc.*
 Earl Thomas*
 Shirley Thompson*
 Elva Thompson*
 Mary M. Thomson
 Succession de Tori Eileen Thornton
 Thorsteinssons LLP
 Succession de Mary Ellen Timmins
 Jordan Tomlin*
 Toronto Prep School Inc.*
 David L. Torrey*
 Nicole Tremblay*
 Solange Tremblay*
 Lynn Troskey*

Lorne Trottier*
 Kathryn Troubridge*
 Ivan Trush*
 Joan Trussler*
 Éva Turcotte*
 Nancy Turner*
 Jane Underwood*
 Ruth Van Boven*
 Gil er Lori van Buuren*
 Cecil Vance*
 Vantage West Realty Inc.
 George Vaughan*
 W. A. Vautier*
 Rita Viger*
 Lisa Wallace*
 Evelyn Wallace*
 U. Wallersteiner*
 Doug Warne*
 Sylvie Watelle*
 James Waters*
 John et Josie Watson*
 Wawanesa Assurance
 Rob Weaver*
 Dre Linda Weber*
 Meri Weisman*
 Joan Weisman*
 Succession de John Mark Wickett
 Diane Wiebe*
 Thomas A. Wilcox*
 Michael R. Williams
 Michael Williams*
 Herb Wimmer*
 Suzanne Woeller*
 Peter Woodward*
 Carolyn M. Woogh*
 Darrell Woolnough*
 Jack Wright*
 Douglas Wright
 Robert et Edith Doreen Wright*
 H. D. Wyman*
 Drs Mark et Phyllis Yaffe*
 Peter Young*
 Brandon Yttri*
 Donna et Ben Ziarko*
 S. Paul Zive*
 Anonyme (47)

* Partenaires de recherche en 2017

• Samara, personne
 • atteinte de SP et
 • championne de la
 • commandite à la
 • Marche de l'espoir.



La Société canadienne de la sclérose en plaques tient aussi à remercier Centraide Canada, de même que les sociétés et organismes qui offrent un programme de dons à leurs employés.

MEMBRES DE LA SOCIÉTÉ EVELYN OPAL

L'objectif de la Société Evelyn Opal est de souligner la contribution de personnes extraordinaires qui ont pris la décision judicieuse d'établir un don planifié en vue de venir en aide aux Canadiens touchés par la sclérose en plaques. Nous tenons à remercier les personnes qui nous ont fait part de leur intention de faire un legs caritatif ou toute autre forme de don planifié au profit de la Société canadienne de la SP.

Helen Aello
Sandy et Margot Aird
Jonathan Allenger
Beverly Andersen
David et Rita Arbutnot
Rene Asselin
Jacques Aubertin
Cynthia Bakala
Perry Barbaro
Michael Barnes
Silvie Barrette
John Barter
Leonard Bartlett
Jean Bassett
Anne-Marie Bastien
H. Beckett
Leola Beckett
Odette Bélanger
Rita Berendsen
Joan Bernard
Therese Bernard
Minna Berndt
Gayelene Bonenfant

Anne Bourne
Gregory Bowen
Laura Brandon
Yolanda Bronstein
Sam Broslow
Kathleen Budarick
Cecile Bushko
James Butlin
Diane Butlin
Brenda Cardillo
Dorothy Carnine
Gisèle Carrier et Roland Lebel
Barbara Carruthers
Peter Cassel
Kathleen Cassidy
Valerie Chadderton
Mary Champion
Heidi Charlton
Ken Chomyn
Gerald Chopiany
Irene Chopiany
Sylvie Choquette
Élise Clément
Yvan Clermont
Marguerite Clermont
Marie-Josée Comtois
Steve Cook
Roxane Cote
François Coupal
Angela Crispino
Dennis Cusack
Maureen Czuzman
Margaret Daugherty
Connie Davidson
Robert Decker
Famille den Haan
Suzanne Deschamps
Henry Dewald
Bill Doekes
John G. Doherty
Helena Donaldson
Heather Doyle

Catherine Dubois
Josée Dufour
Gail Dunn
Diane Eisner
Cheryl Elliott
Joan Escubedo
Eleanor Esslinger
Fred Esslinger
Marilyn Fairclough
Carole Ferris
Ray Finlay
Dona Fitchett
Carrie Fitzsimons
W. Fleming
Ron Flett
Benoit Fortin
Alistair M. Fraser
Carolyn Fedenburg
Carol Fredrek
Miklos Fulop
Jacques Furois
Diana et Vito Gandolfo
Ernie Ganert
Dorothy Gardner
Elspeth Garipey
Betty Garland
Frances Garritty
Louise Gauthier
Pierre Gauthier
Liz Gibson
Marion Gilchrist
Marguerite Gilks
Robert Gilles
Clare Gillespie
Julien Girard
Nancy Godwin
Madeleine Gravel
Basil Griffis
Annie Guay
Sharon Gustafson
Lorraine Hagerman
Jean Haldane

William Hall
Wanda Hall
Lydia Hanke
M. Patricia Hart
Muriel Hart
Sharon Hart
Sheila Hatton
Helena Hawn
Bruce Heming
Violet Henderson
Miriam Henning
Patricia Hewitt
Michael Hill
Leah Hogarth
Harry Horvath
Ralda Howard
Monica Howell
Valerie Hussey
Gary Huyck
J. Jackson
Bruce Jacobs
Algis Janusauskas
David Johnston
Gordon Joice
Tom Jolliffe
Margaret Jones
Anna Kaardal
Gale M. Kelly
Marlene Kennedy
Robin Kersey
Francine Kingsley
Kent Kirkpatrick
Cornelia Kowallek
Rosanne Kozoriz
Matthew Kremer
John Krochak
Gloria Kunka
Peter Kurita
Jerry Kuzmaski
Julie Lacroix
Yvette Landry
Eric Langin



Cathy, personne ayant reçu une greffe de moelle osseuse.

Louis Langis
 Daniel Larouche
 Stéphane Lauzon
 André Lavergne
 Ellen Ledding
 James Lee
 Cornelia Leisinger
 François Lespérance
 Sherwood Lett
 Marcelle Léveillé
 Carmelle Lewis St-Onge
 Jeanne D'Arc L'Heureux
 Betty Livingstone
 Victor Locke
 Linda Lumsden
 Gordon Lund
 Derek Lunden
 Charlotte Lynch
 Elizabeth Macdonell
 Elizabeth MacGregor
 Wendy Machan
 George MacKenzie
 William Magee
 Patricia Maguire
 Louise Manuel
 Henry M. Markey
 Louis J. Maroun
 Donald Maxwell
 Ken et Suzanne Mayhew
 Gordon McBride
 Donna McClellan
 Julie McDowell
 Bill McElhanney
 Meagan McEwen
 Walter McGimpsey
 Leigh-Ana McGinity
 Linda McGowan
 Gwen McGregor
 Louise McGregor
 Bonnie McKay
 Carolynne McKechnie-Trbovich
 Diane Mcleod
 John Medrzyki
 David Merrell
 Virginia Miller
 Carolynne Miller
 Nancy Mitchell
 Laurie Modderman
 Jean Wickenden Mooney
 Marita Morrow

Joseph Mulder
 Eunice Mullen
 Evelyn Murdoch
 Kathleen Murphy et Harry Joosten
 Susan A. Murray
 Dorothy Mynen
 Joe Nastiuk
 Reid et Evelyn Nicholson
 Evelyn Nicholson
 Betty-Lou Northway
 Louella Oberg
 John O'Dwyer
 Cathy Ogi
 Margaret H. Oliver
 Jack Osten
 Bob Osterhout
 Micheline Ouellet
 Kati Ouellet
 Eric Ouellet
 Seka Owen
 Eileen Palmer
 Cathy Paré
 Joyce Parker
 Ross Parkin
 John Paziuk
 Marjorie Paziuk
 Marg Pearce
 Sylvie Perrault
 Elfriede Perrey
 James Perrin
 Jan Petrar
 Gloria Pickard
 Dr Ed Pineau
 Sandra Popham
 Anne Power
 K. Power
 Isabelle Provençal
 W. Rath
 James Redditt
 Richard Rees
 France Ricard
 Bruce et Sylvia Richmond
 Hugh Richter
 Debra Rigsby
 Stephanie Robb
 John et Sharen Robinson*
 Beverly Robinson
 Dan Rollins
 Evelyn Rose
 Steve Roy

Lorenzo Ruffini
 Tracy Ruffini
 Norman Rusywich
 Donald S. Rutherford
 Peter Sartorelli
 Yves Savoie
 Lionel Saxby
 Donna Schlecht
 Teresa Schnurr
 Al Schoen
 Louise Singer
 Elaine Skistod
 Grant Smalley
 Bev Smalley
 Steve Smith
 Rita Smith
 Sheila Smith
 Kevin Smith
 Gladys Smith
 Rachel Souchereau
 Wendy Spooner
 Jean-Guy St-Yves
 Jean Stainton
 Rosalynn Starkes
 Emma Stewart
 Ron Stuart
 Gillian Stuart-Lyon*
 Vida Sukys
 Sharon Sundberg
 Norma Sutherland
 Donald Taylor
 Patricia Taylor
 John Tesseyman
 Jean Tesseyman
 Élizabeth Têtu
 Marie Thibault
 Karen Thomas
 Robert Thomlinson
 Graham Thompson
 Larus Thorarinson
 Christiane Thouin
 Jayne Thrasher
 Wendy Todd
 David L. Torrey
 Bill Trbovich
 Janik Tremblay
 Daphne Tucker Faulkner
 Nancy Turner
 Mary-Ellen Turner
 Ernest Underwood

Heather Urch
 Charles Urch
 Marie Vaillant
 Nellie Valentine
 Marion Vanderwood
 Margaret Vanwyck
 Jim Verokosky
 Thomas Vida
 Linda Walker
 Donovan Walker
 Sheila Wallin
 Carole L. Ward
 Irene Watts
 Thomas Wells
 E. Wesolowski
 Anne Whan
 Garry Wheeler
 Beatrice White
 Joy Wickett
 Jean Wilson
 Charles Wilson
 Grant Winterton
 Janet et Peter Wolfe
 Brian Woodcock
 Penny Wright
 Melanie Yach
 Denise Young
 Sandra Zagon
 Arthur Zutis
 Anonyme (9)

* Membres de la SEO
 depuis 2017

... Janet fait de
 l'équitation
 thérapeutique
 pour mieux
 composer avec
 la SP.



MARCHE DE L'ESPOIR ET VÉLOTOUR SP : CHAMPIONS DE LA COMMANDITE, ÉQUIPES CHAMPIONNES ET DONATEURS EXEMPLAIRES

Événements phares de la Société canadienne de la SP, la Marche de l'espoir et le Vélotour SP ont pour objectif de mobiliser les collectivités à l'échelle du Canada en vue de mettre à profit leur pouvoir d'action. Chaque année, des milliers de participants, de donateurs et de bénévoles se réunissent pour manifester leur soutien envers les personnes touchées par la SP et collecter des millions de dollars au profit de la lutte contre la sclérose en plaques. Nous remercions vivement tous ces gens de leur contribution remarquable.

Champions de la commandite
Nous remercions les champions de la commandite nommés ci-après, qui ont amassé plus de 10 000 \$ au cours de l'année 2017.

50 000 \$ ET PLUS

Darcie James C.-B.
 Pascale Lavallée Qc
 Barry Travnicek Ont.

DE 25 000 \$ À 49 999 \$

Lynda Archambault Qc
 Yves Beaulieu Qc
 Samara Bleiwas Ont.
 Jason Gregor Alb.
 Linda Jarrett Ont.
 Luc Lacombe Qc
 Doug Meloche Ont.
 Suzanne Mignault Qc
 Keith Mychaluk Alb.
 Julia Nihilowich Alb.
 Stacey Shein Ont.
 Jonathan Simmons Ont.

DE 20 000 \$ À 24 999 \$

David Arbuthnot Ont.
 Tim Blom N.-B.
 Doug Coleman Ont.
 Scott Davis Ont.
 Colin Findlay Man.
 Helen Kearns Ont.
 Chris Kieser Alb.
 David Knight Ont.

André Lespérance Qc
 Timothy Mahoney Alb.
 David G. Palmer Ont.
 Barry Taylor Alb.
 Andrea Trigg Alb.
 Arthur Weingarden Ont.

DE 10 000 \$ À 19 999 \$

Malki et Izzie Abrams Ont.
 Alison Adams Ont.
 All In For MS C.-B.
 Jonathan Allenger Ont.
 Jaclyn Amar Ont.
 Ron Bailey Man.
 Bill Bates Ont.
 Mark Bazerman Ont.
 Henriette Benoit Ont.
 Manon Bernard Qc
 Deborah Best Ont.
 Ineke Bezuyen Ont.
 Matthew Boswell Ont.
 Salina Bugeaud Alb.
 Colin Bulger Alb.
 Brad Bulger Alb.
 Bernie Burnett Ont.
 Sharon Byrne Ont.
 Rick Casson Alb.
 Paul Chapman Man.
 Morgan Chapman Ont.
 Dwayne Chapman Ont.
 Roger Charest Qc
 Eric Choi C.-B.
 Jake Coady Alb.
 Rick Columbia Ont.
 Ricky Cormier N.-B.
 John Crawley Alb.

John Cuddie Ont.
 Ken Cudmore Alb.
 Christian Cyr Qc
 Geneviève Cyrenne Qc
 Matthew Dasilva Ont.
 Robert Decker Alb.
 Tom Dennehy Alb.
 Christie deSouza Ont.
 Julie Dranitsaris Ont.
 Luke Faubert Alb.
 Chuck Ford N.-É.
 Nicholas Fowler Alb.
 Amanda Fraser Alb.
 Mark Freedman Ont.
 Jeff Granberg Alb.
 Jason Guenter Alb.
 Doug Hansen Alb.
 Chuck Hartlen N.-É.
 Myrna Hastings Ont.
 David Hawrysh Qc
 Meg Henderson Ont.
 Kerry Hetu Alb.
 Roland Houle SK
 Krysta Inch Alb.
 Lindsay Ireland Ont.
 Richard James C.-B.
 Julie Jean Qc
 Nancy Kastner Ont.
 Judy Kazakawich Alb.
 Maureen Kerbel Ont.
 Ken Kerr Alb.
 Lucas Kessler Sask.
 Jonathan Kleinsasser Man.
 Tracy Koluk Alb.
 Fern Landry Ont.

Marc Larocque Ont.
 Wayne Lavold Alb.
 Dawn Leder Alb.
 Paul Lefebvre Alb.
 Alli Leithoff Alb.
 Wayne Lessard Ont.
 Nancy Lessard Ont.
 Nancy Lester Ont.
 Corinne Lotoski Alb.
 Ellen MacGregor Alb.
 John Makris Sask.
 Juan Manrique Alb.
 Cynthia Mansfield Alb.
 Sara Marcello Ont.
 Rob McGrath Alb.
 Darryl Mergaert Alb.
 Paula Merrier C.-B.
 Louise Michaud Qc
 Bonnie Miller Sask.
 Becky Money Alb.
 Keith Moore Ont.
 Ray Murrell C.-B.
 Tracey Ostermann Ont.
 Jenna Pace Ont.
 Larry Payne Ont.
 Shaun Piercey Alb.
 Melvin Porter Ont.
 Griffin Purdy Alb.
 Amar Randhawa Alb.
 Elaine Rankine Ont.
 Giulia Rea Ont.
 Elsy Reader Sask.
 Brenda Rosychuk Alb.
 Patricia Rzechowka Alb.

Sal Salvaggio C.-B.
 Joyce Santos C.-B.
 Rejean Savard Qc
 Luke Schoonderwoerd Ont.
 Soren Schou C.-B.
 Reese Shufelt Ont.
 Bryan Simister Alb.
 John Simone Ont.
 Barry Sullivan Alb.
 Kevin Tamblyn Alb.
 Gail Taylor Alb.
 Candice Thomas Ont.
 Christiane Thouin Qc
 Marjorie Tibbitts Ont.
 Shaylen Toews Alb.
 Mike Tuohy Alb.
 Cory Turner Ont.
 Dean Unruh Alb.
 Greg Van Tighem Alb.
 Barbara Van Walleghe Man.
 Gloria Vermeulen C.-B.
 Millar Weddig Ont.
 Voon Wee Yong Alb.
 Michael Weinstein Man.
 David Wilton Ont.
 Anonyme N.-B.

Équipes championnes
Nous exprimons notre reconnaissance envers les équipes nommées ci-après, dont chacune a collecté plus de 20 000 \$ en 2017.

100 000 \$ ET PLUS

Happy Fillmores Alb.
 Team Cowbell Ont.

DE 75 000 \$ À 99 999 \$

Doug and Marion's MS Erasers Ont.
 Les Pédaliers de l'Avenir Qc
 PCL Construction Alb.
 Team United Cycle Alb.
 Woop de Woo C.-B.

DE 50 000 \$ À 74 999 \$

Active Physio Works- Team Rehab *Alb.*
 Bike for Mike *Ont.*
 Butt Ugly *Ont.*
 eSPrit SPortif *Qc*
 L.I.A.M.S. TEAM *Alb.*
 Lespérance *Qc*
 Menstrual Cycles *Alb.*
 Smokin' Embers *Alb.*
 Team Bleiwas *Ont.*
 United Construction *Alb.*

DE 25 000 \$ À 49 999 \$

Alpine *Ont.*
 Basintek - For the HELLth of it *Alb.*
 BDO Bikers *Alb.*
 Bunsen Honeydews *Alb.*
 C.T. Soil's Mighty Celtic Warriors *Ont.*
 CN *Qc*
 Connect2EndMS *Alb.*
 Copper Pedalers *C.-B.*
 Croix Bleue Medavie *Qc*
 Crystal Spring Team *Man.*
 Cyclepaths *Man.*
 DILLON HIGHway ROLLERS *Ont.*
 Faut l'Fer *Qc*
 Friends of Jo-Anne *Man.*
 Gallaghers Grape Escape *C.-B.*
 Gears & Beers *Alb., Ont.*
 Glen's Titans Never Tire *Alb.*
 Gluteus to the Maximus *Ont.*
 Greatful Tread of Great-West Life *Man.*

I Ride Cause I Can *Ont.*
 Inch by Inch *Alb.*
 Industrial Pedalers *Man.*
 ITC Skylines *Alb.*
 Journey for Jani *Ont.*
 Keep on Truckin' *Ont.*
 Kiss MS Goodbye *Alb.*
 L'Équipe qui a du chien *Qc*
 Libro Freewheelers *Ont.*
 London Life Cycles *Ont.*
 Loose Sprockets *N.-É.*
 Mighty Spinners *Alb.*
 Miles for Mo *Ont.*
 Miles for Smiles *Ont.*
 MS AIN'T PURDY *Alb.*
 MyButts-Eh-King *Sask.*

MyélinisAction *Ont.*
 On the Run *Alb.*
 PD Slow Riders *Alb.*
 Renew Raging Rollers *Alb.*
 SG Front Forks *Alb.*
 SPinning wheels *Qc*
 Stellas and Glens and Bikes oh my *Ont.*
 Steps for the Cure *Ont.*
 Sus Scrofas *Alb.*
 Team Addison *C.-B.*
 Team Anderson Craft Ales *Ont.*
 Team Chris *Alb.*
 Team Eramosa *Ont.*
 Team Julia *Alb.*
 Team LAH *Qc*
 Team Nervous *Alb.*
 Team Stein Club *Ont.*
 Teva Canada Innovation/Solutions Partagées *Qc*
 The Bulger Backers *Alb.*
 Tour de Ands *Alb.*
 Ualberta Bears *Alb.*
 VIA Rail Canada *Qc*
 Vol-au-vent *Qc*
 West Island Roadrunners *Qc*
 Wheelie Awesome Live Wires *N.-É.*

DE 20 000 \$ À 24 999 \$

Blazing Saddle Sores *Sask.*
 Casson's Crew *Alb.*
 Guys and Gals A 1000 Plus *Ont.*
 Jasper Steel Panthers *Alb.*
 Just Soar *Alb.*
 Le Kosh Group *Qc*
 Les Générations XYZ *Qc*
 MASS SYNERGY *Man.*
 Mastronardi Produce *Ont.*
 Mattamy's MS Walk for Angela *Ont.*
 Misterlegou *Qc*
 Pirate Ship *Alb.*
 Rozzi's Riders *Man.*
 Spicers Canada *Alb.*
 Spokes People *Alb.*
 Team Kearns *Ont.*
 Team ML *Qc*
 Team Spirit *Ont.*
 The C-Trains *Ont.*
 The Kitchener BreakAways *Ont.*
 The Rolling Cause *Alb.*
 The Spokespeople *Alb.*
 Wheelie Good Times *N.-É.*

Donateurs exemplaires - Événements de collecte de fonds

Nous remercions les donateurs nommés ci-après, qui ont soutenu les efforts de collecte de fonds d'un participant à un événement en faisant un don extraordinaire de 5 000 \$ ou plus au cours de l'année 2017.

50 000 \$ ET PLUS

Fondation RBC

DE 10 000 \$ À 49 999 \$

Aimia
 À la mémoire de Pearl Kirsch
 Classique de golf Prémoulé
 Caisse de bienfaisance des employés et retraités du CN
 Devon Funtimers Hockey Club
 Dr. Christopher Moore Dentistry Professional Corp.
 Ember Resources
 Fondation familiale Alan et Roula Rossy
 Groupe Investors
 Chuck Hartlen
 ITC Management Inc.
 Pengrowth Energy Corporation
 Patrick Priestner
 R & D Drywall Inc.
 Stacie Sarbaugh
 Luke Schoonderwoerd
 Transworld Management Ltd.
 David et Mary Lynne Wilton
 Anonyme

DE 5 000 \$ À 9 999 \$

Assurance vie Équitable du Canada
 Bennett Jones LLP
 Canadian Tire Prince Albert
 Carnivora
 Carter Ford LLP
 CN
 Ian Cubitt
 Marc Daigneault
 Delaney Capital Management
 EJS Investments Corp.

Énergir, le nouveau Gaz Métro
 Fednav
 Financière Sun Life
 Fondation de bienfaisance Conam
 Fondation Morris et Beverly Baker
 Fondation Santé Saint-Laurent inc.
 Fondation WHS
 Michael M. Fortier, cp
 Forage FTE
 Fraternité Internationale des ouvriers en électricité
 Genzyme Canada
 Go Connect
 Greystone Managed Investments
 Groupe Leclair
 Groupe Tremblay
 Mario Hart
 Antonella Iannitti
 Industrial Construction Investments Inc.
 IUPAT
 Ivanhoé Cambridge
 Jer's Corporation
 KingSett Capital
 Scott Kitching et Barb Van Walleghem
 La Great West, compagnie d'assurance-vie*
 Les Entreprises Michel Marchand inc.
 Allan Markin
 Metro Kopansky
 MOD Developments Inc.
 MR Menswear
 Frank Murgic
 NAV CANADA
 Miike Neumann
 Karen Penrice
 RBC
 RBC Marchés des Capitaux
 Roadmap Capital Inc.
 Rona Lespérance
 Round Table Management Ltd.
 SAT Consulting & Construction Inc.
 Sillworks
 The Canadian Brewhouse
 Christiane Thouin
 Tropic Air Systems

Jeff Turenne
 Énergie Valero
 Vigilance Santé
 Willis Towers Watson
 Frank et Elaine Wilson
 Yves Giard et André Pearson - 24 h de dek hockey Pearson-Giard
 Anonyme (6)

Des participants profitent de leur randonnée au Vélotour SP.



MON DÉFI POUR STOPPER LA SP

Qu'il s'agisse de courir un marathon ou d'organiser une vente-débaras, les participants au programme Mon défi pour stopper la SP ont la possibilité de collecter des fonds d'une manière significative pour eux, au profit des personnes aux prises avec la SP. Nous tenons à remercier les personnes passionnées qui, au cours de l'année passée, ont recueilli des contributions cumulant 20 000 \$ ou plus pour appuyer le travail effectué par la Société canadienne de la SP.

Darren Haydar Charity Golf Tournament **Ont.**
 Federation Charity Golf Classic **Alb.**
 Golden Gala - by Centutry 21 **Ont.**
 Hume - Targa Race **Ont.**
 IBEW Local 258 **C.-B.**
 Let's Rock n' Roll MS Away **Ont.**
 Mariage Christine et Carol **Qc**
 Nerves of Steel- Jenna Pace & Friends **Ont.**
 Night to Fight MS **Ont.**
 North Peace MS Trail Ride **Alb.**
 Pearl Gloves **Ont.**
 Real and Deal **Ont.**
 Tamarack Ottawa Race Weekend Scotiabank
 Charity Challenge **Ont.**

SOCIÉTÉS COMMANDITAIRES DE NOS ÉVÉNEMENTS ET PARTENAIRES DE MARKETING LIÉ À LA CAUSE

Nous tenons à exprimer toute notre reconnaissance à l'égard des entreprises partenaires qui nous ont soutenus par l'entremise de campagnes de marketing lié à la cause, d'initiatives de collecte de fonds par les employés ou encore de commandites d'événements ou de programmes et dont la contribution a eu un impact sur la vie des Canadiens touchés par la sclérose en plaques.

Air Canada **Qc**
 Biogen Canada **Nat.**
 Bioscript Solutions **Nat**
 Brinks Inc. **Nat.**
 Croix Bleue Medavie **Nat.**
 D+H Ltd. **Ont. et Nun.**
 Drive Medical **Nat**
 EMD Inc. **Nat.**
 Ernst & Young **Qc**
 Fairmont Royal York **Ont. et Nun.**
 Financière Manuvie **Ont. et Nun.**

Financière Sun Life **Atl.**
 Fondation M. Lube **Nat.**
 Fondation RBC **Nat.**
 Frida Fine Jewellery **Atl.**
 Google **Nat.**
 Hoffmann-La Roche Ltée **Nat.**
 IBM Software Sales, Canada **Nat.**
 K+S Potash Canada **Sask.**
 Knight Automotive Group **Sask.**
 Les Services alimentaires A&W du Canada Inc. **Nat.**
 Little Short Stop Stores Ltd. **Ont. et Nun.**
 Mandarin Restaurants **Ont. et Nun.**
 Manitoba Liquor & Lotteries **Man.**
 McKinsey **Ont. et Nun.**
 Morneau Shepell **Ont. et Nun.**
 Mouvement Desjardins **Qc**
 Novartis Pharmaceutiques Canada inc. **Ont. et Nun., Qc**
 Old Dutch Foods Ltd. **Ont. et Nun.**
 PCL Constructors Canada Inc.
 Peintres étudiants **Nat.**
 Pizzaville **Ont. et Nun.**
 Plus 1 **Nat.**
 Purolator **Atl.**
 PwC **Nat.**
 RBC **Nat.**
 Sanofi Genzyme **Nat.**
 Santé Naturelle Adrien Gagnon **Qc**
 SAQ **Qc**
 Saskatchewan Blue Cross **Sask.**
 Scotiabank **Nat.**
 Sentinel Storage
 SimEx Iwerks Entertainment **Ont. et Nun.**
 Sugoi **Nat.**
 Teva Canada Innovation **Nat.**
 Weston Bakeries Ltd. **Ont. et Nun.**
 Workday **Qc**

Erin a reçu un diagnostic de SP en 2017.



PARTENAIRES - MÉDIAS

Nous remercions vivement nos partenaires du secteur des médias qui nous ont prêté main-forte pour inciter les gens à participer aux événements de collecte de fonds de la Société de la SP ainsi que pour appuyer nos efforts de sensibilisation à la sclérose en plaques, d'un bout à l'autre du pays.

95 CKNB **Atl.**
 97.3 The Wave **Atl.**
 989 XFM **Atl.**
 Bell Media **Alb et T.N.-O., Atl., C.-B. et Yn**
 Big Dog **Sask.**
 Black Press **C.-B. et Yn**
 CHSJ Country 94.1 **Atl.**
 CJVR/CK750 **Sask.**
 Clear Channel Canada **Ont. et Nun.**
 Corus Entertainment **Alb et T.N.-O., Ont. et Nun.**
 CTV Atlantic **Atl.**
 CTV Northern **Ont. et Nun.**
 Global BC **C.-B. et Yn**
 Golden West Radio **Sask.**
 Harvard Broadcasting **Sask.**

Intrigue Media **Ont. et Nun.**
 MZ Media **Ont. et Nun.**
 Newcap Radio (Capital 96.3) **C.-B. et Yn**
 Rogers (Sonic 102.9) **Alb et T.N.-O.**
 Saskatoon Media Group **Sask.**
 Shaw Communications **Sask.**
 VOXM **Atl.**

Note : Nous nous excusons de toute erreur ou omission qui pourrait être constatée. Nous invitons les personnes dont le nom aurait été omis dans nos listes de donateurs à nous en aviser par courriel, à serviceaudonateur@scleroseenplaques.ca.

SOCIÉTÉ CANADIENNE DE LA SCLÉROSE EN PLAQUES

État combiné des résultats

(en milliers de dollars)

Pour consulter la version intégrale des états financiers audités, rendez-vous à scleroseenplaques.ca/finances.

* En plus des sommes qu'elle a investies dans son programme de bourses et de subventions de recherche, la Société de la SP a alloué plus de 2,8 millions de dollars à la recherche en SP par l'intermédiaire de la Fondation pour la recherche scientifique sur la sclérose en plaques (FRSSP). La FRSSP est une entité juridique indépendante de la Société canadienne de la SP; des états financiers séparés sont donc produits pour cet organisme. Le formulaire T3010 de la FRSSP est accessible sur le site Web de l'ARC.

Produits

Dons exemplaires		
Legs	3 657	2 194
Réseau de recherche et de formation stopSP	106	292
Campagne stopSP/Faire l'impossible	1 167	2 140
Dons provenant d'entreprises et de donateurs exemplaires	3 735	3 529
Subventions de l'État	1 234	1 218
Subventions de sociétés pharmaceutiques	519	460
Autres subventions	552	707

Événements phares	18 139	19 124
Marketing direct	10 919	10 688
Événements locaux de collecte de fonds	3 786	3 661
Événements et campagnes des partenaires	2 895	2 597
Mon défi pour stopper la SP	1 218	1 586
Dons provenant de loteries	1 415	1 419
Centraide et Partenairesanté	1 268	1 608
Activités de sensibilisation du public	599	657
Ventes d'articles	189	249
Divers	431	359
Cotisations	33	52
Revenus de placement	765	455

Charges liées à la collecte de fonds

Dons exemplaires	1 725	1 852
Événements phares	6 371	6 512
Marketing direct	7 587	7 271
Événements locaux de collecte de fonds	2 138	2 153
Événements et campagnes des partenaires	444	448
Mon défi pour stopper la SP	323	360
Coûts indirects de la collecte de fonds	2 461	2 259
Dons provenant de loteries	157	189
Coûts des articles vendus	128	174

Charges liées aux programmes et à l'administration

Services à la clientèle	7 256	7 921
Recherche	7 482	6 257
Recherche - Réseau de recherche et de formation stopSP	106	292
Recherche - Campagne stopSP/Faire l'impossible	1 435	2 330
Information et sensibilisation du public	4 619	4 844
Soutien et développement des sections locales et du bénévolat	3 060	3 480
Relations avec les gouvernements et les collectivités	1 139	1 521
Cliniques de SP	-	106
Administration	4 649	5 104

Excédent (insuffisance) des produits sur les charges avant les éléments mentionnés ci-dessous

Gain sur la vente de biens immobiliers

Subvention de recherche à la Fondation pour la recherche scientifique sur la sclérose en plaques

Variation de la juste valeur des placements

Excédent (insuffisance) des produits sur les charges de l'exercice

	2017	2016
	\$	\$
	3 657	2 194
	106	292
	1 167	2 140
	3 735	3 529
	1 234	1 218
	519	460
	552	707
	10 970	10 540
	18 139	19 124
	10 919	10 688
	3 786	3 661
	2 895	2 597
	1 218	1 586
	1 415	1 419
	1 268	1 608
	599	657
	189	249
	431	359
	33	52
	765	455
	52 627	52 995
	1 725	1 852
	6 371	6 512
	7 587	7 271
	2 138	2 153
	444	448
	323	360
	2 461	2 259
	157	189
	128	174
	21 334	21 218
	7 256	7 921
	7 482	6 257
	106	292
	1 435	2 330
	4 619	4 844
	3 060	3 480
	1 139	1 521
	-	106
	4 649	5 104
	29 746	31 855
	51 080	53 073
	1 547	(78)
	2 182	-
	(1 502)	-
	(251)	31
	1 976	(47)

BUREAU NATIONAL

250, rue Dundas Ouest, bureau 500
Toronto (Ontario)
M5T 2Z5
416 922-6065

DIVISION DE LA COLOMBIE-BRITANNIQUE ET DU YUKON

4720, rue Kingsway, bureau 1103
Burnaby (Colombie-Britannique)
V5H 4N2
604 689-3144

DIVISION DE L'ALBERTA ET DES TERRITOIRES DU NORD-OUEST

9405, 50^e Rue, bureau 150
Edmonton (Alberta)
T6B 2T4
780 463-1190

DIVISION DE LA SASKATCHEWAN

150, rue Albert
Regina (Saskatchewan)
S4R 2N2
306 522-5600

DIVISION DU MANITOBA

1465, place Buffalo, bureau 100
Winnipeg (Manitoba)
R3T 1L8
204 943-9595

DIVISION DE L'ONTARIO ET DU NUNAVUT

250, rue Dundas Ouest, bureau 500
Toronto (Ontario)
M5T 2Z5
416 922-6065

DIVISION DU QUÉBEC

550, rue Sherbrooke Ouest
Tour Est, bureau 1010
Montréal (Québec)
H3A 1B9
514 849-7591

DIVISION DE L'ATLANTIQUE

109, avenue Ilsley, bureau 1
Dartmouth (Nouvelle-Écosse)
B3B 1S8
902 468-8230

ÉQUIPE DE LA HAUTE DIRECTION

Mme Pamela Valentine, Ph. D.
Présidente et chef de la direction

M. Louis Adam
Directeur général, Division du Québec

M. David Arbutnot
Vice-président, Services partagés

M. Benjamin Davis
Président, Division de l'Atlantique; vice-président,
Relations avec les gouvernements

Mme Erin Kuan
Présidente, Division de la Saskatchewan
et Division du Manitoba

Mme Karen Lee, Ph. D.
Vice-présidente, Recherche

Mme Sylvia Leonard
Présidente et chef de la direction par intérim (2017);
vice-présidente, Compétences,
programmes et services

Mme Lisa McCoy
Présidente, Division de l'Ontario et du Nunavut

Mme Lori Radke
Vice-présidente, Service national du
marketing et du développement

M. Yves Savoie
Président et chef de la direction (2017)

Mme Tania Vriou
Présidente, Division de la Colombie-Britannique
et du Yukon

M. Garry Wheeler, Ph. D.
Président, Division de l'Alberta
et des Territoires du Nord-Ouest

CONSEIL D'ADMINISTRATION DE LA SOCIÉTÉ DE LA SP

Dirigeants

Présidente, Mme Valerie Hussey, C.M.
Vice-président, M. François Coupal
Trésorier, M. John Folka
Secrétaire, Mme Gayelene Bonenfant

Administrateurs

M. John Clifford
Mme Marie-Josée Comtois
M. Rahil Dattu
Dr Thomas Feasby, C.M.
Mme Bonnie Gleim
M. Chuck Hartlen
M. Joe Healey
Mme Susan Senecal
Mme Christiane Thouin
Mme Jennifer White
M. Sean Wiltshire

Membres honoraires

M. Alexander (Sandy) R. Aird
M. A. Jeremy Arnold
M. Frank E. P. Bowman
Mme Laurie Dennett
M. Garrett Herman
M. Daniel Larouche
Mme Linda Lumsden
M. Lou Maroun
M. William McIlroy, Ph. D.
M. Reid G. Nicholson
M. R. Neil Wickham
M. Jim Wolfgang

COMITÉ MÉDICAL CONSULTATIF

Présidente, Dre Ruth Ann Marrie

Membres

Mme Nathalie Arbour, Ph. D.
Dre Brenda Banwell
Dr Timothy Coetzee
Dr Samuel David
Capitaine Yanick Drouin
Dr Thomas Feasby, C.M.
Dr Anthony Feinstein
Mme Marcia Finlayson, Ph. D.
Mme Valerie Hussey, C.M.
Dr Wayne Moore
M. Trevor Owens, Ph. D.
Dr Scott Patten
M. Cory Turner

COMITÉ D'EXAMEN DES DEMANDES DE SUBVENTION DE RECHERCHE BIOMÉDICALE

Président, Dr Fabio Rossi
Agent scientifique, Dr Pere Santamaria

Examineurs scientifiques

Mme Holly Colognato, Ph. D.
Mme Shannon Dunn, Ph. D.
Mme Alyson Fournier, Ph. D.
M. Marc Horwitz, Ph. D.
Mme Cornelia Laule, Ph. D.
Mme Fang Liu, Ph. D.
M. Trevor Owens, Ph. D.
M. Manu Rangachari, Ph. D.
M. Bhagi Singh, Ph. D.
M. Alan Wilman, Ph. D.
M. Robin Yates, Ph. D.

Représentants de la collectivité

Mme Shannon Bachorick
Mme Jennifer White
Mme Karma Deakin-Harb
M. Jordan Rosenblood

COMITÉ D'EXAMEN DES DEMANDES DE BOURSE DE PERSONNEL STOPS

Président, M. Bradley Kerr, Ph. D.

Examineurs scientifiques

M. Stephen Kerfoot, Ph. D.
Mme Charity Evans, Ph. D.
M. Chase Figley, Ph. D.
M. Nader Ghasemlou, Ph. D.
M. Denis Gris, Ph. D.
Mme Sari Hannila, Ph. D.
Dre Catherine Larochelle
M. Craig Moore, Ph. D.
Dre Dalia Rotstein
M. David Rudko, Ph. D.
Dre Yunyan Zhang

Représentants de la collectivité

M. Denis Baribeau
Mme Lynda Gregson
Mme Beverley MacAdam
Mme Heidi Pylyppjuk

COMITÉ D'EXAMEN DES DEMANDES DE SUBVENTION DE RECHERCHE CLINIQUE ET SUR LA SANTÉ DE LA POPULATION

Président, M. James Sumowski, Ph. D.
Agent scientifique, Dr James Marriott

Examineurs scientifiques

Dre Tania Bruno
Mme Michelle Cameron, Ph. D.
Dre Charity Evans
M. John Fisk, Ph. D.
Dr Gordon Francis
Dr Noam Harel
Mme Victoria Leavitt, Ph. D.
Dre Ruth Ann Marrie
Mme Kathy Zackowski, Ph. D.

Représentants de la collectivité

Mme Sarah Flohr
M. Jason Love
Mme Kristen Robillard

FONDATION POUR LA RECHERCHE SCIENTIFIQUE SUR LA SCLÉROSE EN PLAQUES

Dirigeants

Présidente, Mme Nancy Love
Vice-président, M. Robert (Bob) Decker
Trésoriers, M. Daniel Larouche
et M. Dwight Duncan
Secrétaire, M. Robert (Bob) Decker

Administrateurs

Mme Céline Hervieux-Payette
Mme Diana Joseph
M. Paul Mantini
M. David Mindell
M. Joseph Randell
M. Cory Turner
M. Rick Waugh

Membres d'office

Mme Valerie Hussey, C.M.
Mme Sylvia Leonard (2017)
M. Bruce Richmond (président sortant)
M. Yves Savoie (2017)
Mme Pamela Valentine, Ph. D.

Directrice générale

Mme Lori Radke

Bienfaiteurs honoraires

M. Alexander (Sandy) R. Aird
Mme Helen Kearns
M. Lou Maroun
M. Bruce Richmond
M. Richard Thomson
M. David L. Torrey